



แผนขับเคลื่อนนรรรมมาภิบาล สู่องค์กรคุณธรรม

มหาวิทยาลัยมหจุฬาลงกรณราชวิทยาลัย
ระยะ ๕ ปี (พ.ศ. ๒๕๖๖ – ๒๕๗๐)

ตามแผนพัฒนามหาวิทยาลัยมหจุฬาลงกรณราชวิทยาลัย
ระยะที่ ๑๓ (พ.ศ. ๒๕๖๖ – ๒๕๗๐)



79 ม.1 ต.ลำไทร อ.วังน้อย จ.พระนครศรีอยุธยา



WWW.MCU.AC.TH

แผนปฏิบัติการ : ขับเคลื่อนธรรมาภิบาลสู่องค์กรคุณธรรม มหาวิทยาลัยมหาจุฬาลงกรณราชวิทยาลัย
 ระยะ ๕ ปี (พ.ศ. ๒๕๖๖ – ๒๕๗๐)
 ตามแผนพัฒนามหาวิทยาลัยมหาจุฬาลงกรณราชวิทยาลัย
 ระยะที่ ๑๓ (พ.ศ. ๒๕๖๖ – ๒๕๗๐)

ที่ปรึกษา

พระธรรมวัชรบัณฑิต, ศ.ดร.	อธิการบดี
พระเทพปวรเมธี, รศ.ดร.	รองอธิการบดีฝ่ายบริหาร
พระสุวรณ์เมธาภรณ์, ผศ.	รองอธิการบดีฝ่ายวิชาการ
พระเทพเวที, รศ.ดร.	รองอธิการบดีฝ่ายกิจการนิสิต
พระเมธีธรรมาจารย์, รศ.ดร.	รองอธิการบดีฝ่ายวางแผนและพัฒนาและ รองอธิการบดีฝ่ายประชาสัมพันธ์และเผยแผ่
พระโสภณวชิราภรณ์	รองอธิการบดีฝ่ายกิจการต่างประเทศ
รองศาสตราจารย์ ดร.สุรพล สุขะพรหม	รองอธิการบดีฝ่ายกิจการทั่วไป

คณะกรรมการจัดทำ

รองอธิการบดีฝ่ายกิจการทั่วไป	ประธานกรรมการ
ผู้ช่วยอธิการบดีฝ่ายกิจการทั่วไป	รองประธานกรรมการ
ผู้ช่วยอธิการบดีฝ่ายกิจการพิเศษ	รองประธานกรรมการ
ผู้อำนวยการสำนักส่งเสริมพุทธศาสนาและบริการสังคม	กรรมการ
ผู้อำนวยการกองกลาง	กรรมการ
ผู้อำนวยการกองกิจการนิสิต	กรรมการ
ผู้อำนวยการกองกิจการวิทยาเขต	กรรมการ
ผู้อำนวยการกองแผนงาน	กรรมการ
ผู้อำนวยการสำนักงานตรวจสอบภายใน	กรรมการ
ผู้อำนวยการส่วนเทคโนโลยีสารสนเทศ	กรรมการ
รองผู้อำนวยการกองคลังและทรัพย์สิน (นายประเสริฐ คำนวล)	กรรมการ
ดร.ภาส ภาสสีทธา	กรรมการผู้ทรงคุณวุฒิ
ดร.สายพิรุณ เพิ่มพูน	กรรมการผู้ทรงคุณวุฒิ
ผู้อำนวยการกองกิจการพิเศษ	กรรมการและเลขานุการ
ผู้อำนวยการกองนิติการ	กรรมการและผู้ช่วยเลขานุการ
รองผู้อำนวยการกองกิจการพิเศษ	กรรมการและผู้ช่วยเลขานุการ
รองผู้อำนวยการกองนิติการ	กรรมการและผู้ช่วยเลขานุการ

คำนำ

การจัดทำแผนขับเคลื่อนธรรมาภิบาลสู่องค์กรคุณธรรม มหาวิทยาลัยมหาจุฬาลงกรณราชวิทยาลัย ระยะ ๕ ปี (พ.ศ. ๒๕๖๖ – ๒๕๗๐) ตามแผนพัฒนามหาวิทยาลัยมหาจุฬาลงกรณราชวิทยาลัย ระยะที่ ๑๓ (พ.ศ. ๒๕๖๖ – ๒๕๗๐) เพื่อให้สอดคล้องกับกรอบยุทธศาสตร์และแนวนโยบายในด้านต่าง ๆ อาทิ กรอบยุทธศาสตร์ชาติ ๒๐ ปี (พ.ศ. ๒๕๖๑ - ๒๕๘๐) แผนแม่บทภายใต้ยุทธศาสตร์ชาติ (พ.ศ. ๒๕๖๑ - ๒๕๘๐) ประเด็นที่ ๒๑ การต่อต้านการทุจริตและประพฤติมิชอบ พระราชบัญญัติมาตรฐานทางจริยธรรม พ.ศ. ๒๕๖๒ และแผนการปฏิรูปประเทศโดยมุ่งเน้นแนวทางการปลูกฝังให้คนไทยไม่โกง เกิดการป้องกันและปราบปรามการทุจริต เพื่อให้บุคลากรและภาคประชาสังคมมีทัศนคติและค่านิยมที่ไม่ยอมรับการทุจริต มีจิตสำนึกต่อต้านการทุจริต รวมทั้งมีความเชื่อมั่นและพึงพอใจในคุณภาพการให้บริการและการดำเนินงานของหน่วยงาน ภายใต้วิสัยทัศน์ด้านการป้องกันและปราบปรามการทุจริตประพฤติมิชอบ และการส่งเสริมคุ้มครองจริยธรรม “เป็นหน่วยงานที่ได้รับความเชื่อมั่นในการดำเนินการด้านการป้องกันและต่อต้านทุจริต โดยบุคลากรมีความเป็นมืออาชีพที่ได้รับความเชื่อมั่นในการดำเนินการด้านการป้องกันและต่อต้านทุจริต โดยบุคลากรมีความเป็นมืออาชีพมีระบบการติดตามตรวจสอบที่มีประสิทธิภาพ พร้อมทั้งมีภาคีเครือข่ายที่เข้มแข็ง”

มหาวิทยาลัยมหาจุฬาลงกรณราชวิทยาลัย โดยคณะกรรมการจัดทำแผนปฏิบัติการว่าด้วยการป้องกันการทุจริต จึงได้จัดทำแผนแม่บท และแผนปฏิบัติการ เพื่อเป็นแนวทางให้มหาวิทยาลัยใช้ขับเคลื่อนการป้องกัน ปราบปรามการทุจริต ประพฤติมิชอบ การส่งเสริมคุณธรรม จริยธรรม และหลักธรรมาภิบาล ให้เกิดผลในทางปฏิบัติ บรรลุเป้าหมาย และเกิดผลสัมฤทธิ์ต่อไป

คณะกรรมการจัดทำแผนการป้องกันการทุจริต
มหาวิทยาลัยมหาจุฬาลงกรณราชวิทยาลัย
มีนาคม ๒๕๖๕

สารบัญ

คำนำ	
สารบัญ	ก
บทสรุปผู้บริหาร	ข
๑. หลักการและเหตุผล	ข
๒. วัตถุประสงค์ของการจัดทำแผนปฏิบัติการประจำปี	ค
๓. ประโยชน์ที่คาดว่าจะได้รับ	ค
๔. ขอบเขตการดำเนินงานตามโครงสร้างองค์กร	ค
๕. คำนียามศัพท์	ง
บทที่ ๒ กรอบแนวคิดในการดำเนินงาน	๑
๒.๑ ปัจจัยจากภายนอก	๒
๒.๒ ปัจจัยจากภายใน	๔
๒.๓ การเชื่อมโยงกับแผนยุทธศาสตร์ (Strategy Map)	๖
๒.๔ ผลการประเมินคุณธรรมและความโปร่งใสในการดำเนินงานของหน่วยงาน	๗
ภาครัฐ	
๒.๕ การวิเคราะห์การเปลี่ยนแปลงที่สำคัญ (Key Change)	๙
ส่วนที่ ๒ แผนแม่บทการขับเคลื่อนองค์กรคุณธรรมและการป้องกันและปราบปราม	๑๑
การทุจริต และประพฤติมิชอบ	
๒.๑ ประเด็นยุทธศาสตร์ วัตถุประสงค์เชิงกลยุทธ์ ตัวชี้วัด เป้าหมาย โครงการ	๑๑
และผู้รับผิดชอบ	
๒.๒ แผนปฏิบัติการประจำปี ๒๕๖๖	๑๒
แผนปฏิบัติการเชิงกลยุทธ์ที่ ๐๐๑ ธรรมาภิบาล ๔.๐	๑๒
แผนปฏิบัติการเชิงกลยุทธ์ที่ ๐๐๒ ส่งเสริมธรรมาภิบาลทั่วทั้งองค์กร	๑๔
แผนปฏิบัติการเชิงกลยุทธ์ที่ ๐๐๓ ขับเคลื่อน มจร ต้นแบบ	๑๖
แผนปฏิบัติการเชิงกลยุทธ์ที่ ๐๐๔ แผนขับเคลื่อนธรรมาภิบาลสู่องค์กร	๑๙
คุณธรรม	
๒.๓ กลไกการถ่ายทอดแผนสู่การปฏิบัติ	๒๑
๒.๔ ปัจจัยการดำเนินงานไปสู่ความสำเร็จ	๒๓
๒.๕ การประเมินผลตามเป้าหมาย	๒๔
บรรณานุกรม	๒๕

บทสรุปผู้บริหาร

การประเมินคุณธรรมและความโปร่งใสในการดำเนินงานของหน่วยงานภาครัฐ (Integrity and Transparency Assessment: ITA) ด้วยเนื้อหาที่เกี่ยวข้องกับการประเมิน ITA ทั้งข้อมูลพื้นฐานของการประเมิน ระเบียบวิธีในการประเมิน หลักเกณฑ์การประเมินผล ประเด็นในการประเมิน และวิธีการประเมินผ่านระบบ ITAS โดยมีวัตถุประสงค์เพื่อให้หน่วยงานภาครัฐที่รับการประเมินได้ใช้ในการศึกษา ทั้งนี้ การประเมิน ITA ไม่ได้มุ่งเน้นให้หน่วยงานที่เข้ารับการประเมินปฏิบัติเพียงเพื่อให้ได้รับผลการประเมินที่สูงขึ้นเพียงเท่านั้น แต่มุ่งหวังให้หน่วยงานภาครัฐได้มีการปรับปรุงพัฒนาตนเองในด้านคุณธรรมและความโปร่งใสเพื่อให้เกิดธรรมาภิบาลในหน่วยงานภาครัฐ มีการดำเนินงานที่มุ่งให้เกิดประโยชน์ต่อประชาชนและส่วนรวมเป็นสำคัญ และลดโอกาสที่จะเกิดการทุจริตและประพฤติมิชอบในหน่วยงานภาครัฐ ส่งผลให้หน่วยงานภาครัฐสามารถบรรลุตามเป้าหมายที่กำหนดไว้ในแผนแม่บทภายใต้ยุทธศาสตร์ชาติ ประเด็นที่ ๒๑ การต่อต้านการทุจริตและประพฤติมิชอบ (พ.ศ. ๒๕๖๑ – ๒๕๘๐)

บทนำ

๑. หลักการและเหตุผล

แนวคิดการประเมินคุณธรรมและความโปร่งใสในการดำเนินงานของหน่วยงานภาครัฐ (Integrity and Transparency Assessment: ITA)

การประเมินคุณธรรมและความโปร่งใสในการดำเนินงานของหน่วยงานภาครัฐ (Integrity and Transparency Assessment: ITA) เป็นการประเมินที่มีจุดมุ่งหมายที่จะก่อให้เกิดการปรับปรุงพัฒนาด้านคุณธรรมและความโปร่งใสในหน่วยงานภาครัฐ โดยถือเป็นการประเมินที่ครอบคลุมหน่วยงานภาครัฐทั่วประเทศ ซึ่งเป็นไปตามมติคณะรัฐมนตรี ในการประชุมเมื่อวันที่ ๒๓ มกราคม ๒๕๖๑ มีมติเห็นชอบให้หน่วยงานภาครัฐทุกหน่วยงานให้ความร่วมมือและเข้าร่วมการประเมินคุณธรรมและความโปร่งใสในการดำเนินงานของหน่วยงานภาครัฐ โดยใช้แนวทางและเครื่องมือการประเมินตามที่สำนักงานคณะกรรมการป้องกันและปราบปรามการทุจริตแห่งชาติ หรือ สำนักงาน ป.ป.ช. กำหนด การประเมินคุณธรรมและความโปร่งใสในการดำเนินงานของหน่วยงานภาครัฐ (Integrity and Transparency Assessment: ITA) เป็นการประเมินเชิงบวกที่ครอบคลุมการปฏิบัติราชการของหน่วยงานภาครัฐในทุกมิติ ตั้งแต่การบริหารงานของผู้บริหารและการปฏิบัติงานของเจ้าหน้าที่ภายในหน่วยงาน ตลอดจนประเมิน “ระบบงาน” โดยเฉพาะกระบวนการเปิดเผยข้อมูล กระบวนการจัดซื้อจัดจ้างที่มีความโปร่งใส รวมถึงขั้นตอนและกระบวนการปฏิบัติงานและการให้บริการที่มีมาตรฐานและมีความเป็นธรรม ไม่เลือกปฏิบัติ ตลอดจนมีคุณลักษณะที่ดีตามหลักธรรมาภิบาล รวมไปถึงจนถึงการประเมิน “วัฒนธรรม” ในหน่วยงานที่มุ่งเน้นการสร้างเสริมวัฒนธรรมและค่านิยมสุจริต และประเมินแนวทางในการป้องกันการทุจริตและการป้องกัน การปฏิบัติงานที่อาจจะก่อให้เกิดผลประโยชน์ทับซ้อน ตลอดจนประเมินผลการปฏิบัติงานในภาพรวมที่สะท้อน ได้จากการรับรู้ของผู้มีส่วนได้ส่วนเสียภายในและผู้มีส่วนได้ส่วนเสียภายนอก ซึ่งล้วนแต่มีความสำคัญและสามารถสะท้อนให้เห็นถึงคุณลักษณะที่ดีในการดำเนินงานที่มีคุณธรรม และมีธรรมาภิบาล ที่หน่วยงานภาครัฐและเจ้าหน้าที่ของรัฐ พึงจะต้องมีและยึดถือปฏิบัติได้เป็นอย่างดี

กรอบการประเมินคุณธรรมและความโปร่งใสในการดำเนินงานของหน่วยงานภาครัฐ (Integrity and Transparency Assessment: ITA) แบ่งออกเป็น ๕ ดัชนี ดังนี้

(๑) ดัชนีความโปร่งใส (Transparency Index)

(๒) ดัชนีความพร้อมรับผิด (Accountability Index)

- (๓) ดัชนีความปลอดจากการทุจริตในการปฏิบัติงาน (Corruption – Free Index)
- (๔) ดัชนีวัฒนธรรมคุณธรรมในองค์กร (Integrity Culture Index)
- (๕) ดัชนีคุณธรรมการทำงานในหน่วยงาน (Work Integrity Index)

เครื่องมือที่ใช้ในการประเมินคุณธรรมและความโปร่งใสในการดำเนินงานของหน่วยงานภาครัฐ (Integrity and Transparency Assessment: ITA) มี ๓ เครื่องมือ ได้แก่

- (๑) แบบสำรวจหลักฐานเชิงประจักษ์ (Evidence – Based Integrity and Transparency Assessment: EBIT) เป็นการประเมินจากระบบการดำเนินงานของหน่วยงาน
- (๒) แบบสำรวจความคิดเห็นผู้มีส่วนได้ส่วนเสียภายใน (Internal Integrity and Transparency Assessment: IIT) เป็นการสำรวจความคิดเห็น โดยจะจัดเก็บข้อมูลจากเจ้าหน้าที่ของหน่วยงาน
- (๓) แบบสำรวจความคิดเห็นผู้มีส่วนได้ส่วนเสียภายนอก (External Integrity and Transparency Assessment: EIT) เป็นการสำรวจความคิดเห็น โดยจะจัดเก็บข้อมูลจากผู้มีส่วนได้ส่วนเสียของหน่วยงาน

๒. วัตถุประสงค์ของการจัดทำแผนปฏิบัติการประจำปี

- ๑) เพื่อใช้เป็นกรอบและแนวทางในการขับเคลื่อนแผนปฏิบัติการเสริมสร้างองค์กรคุณธรรม
- ๒) เพื่อยกระดับมหาวิทยาลัยมหาจุฬาลงกรณราชวิทยาลัย ดำเนินงานการป้องกันและปราบปรามการทุจริต และประพฤติมิชอบ ตามยุทธศาสตร์ชาติได้อย่างมีประสิทธิภาพ ประสิทธิผล

๓. ประโยชน์ที่คาดว่าจะได้รับ

- ๑) ผู้รับบริการและผู้มีส่วนได้ส่วนเสียทุกกลุ่ม ได้รับความเป็นธรรม จากการดำเนินงานของมหาวิทยาลัยฯ
- ๒) มหาวิทยาลัยมหาจุฬาลงกรณราชวิทยาลัย มีกลไกและกระบวนการงานที่ป้องกันการทุจริต และประพฤติมิชอบ
- ๓) มหาวิทยาลัยมหาจุฬาลงกรณราชวิทยาลัยเป็นต้นแบบองค์กรคุณธรรมระดับนานาชาติ

๔. ขอบเขตการดำเนินงานตามโครงสร้างองค์กร

คู่มือปฏิบัติงาน การดำเนินโครงการ ฉบับนี้ เป็นคู่มือที่จัดทำขึ้นเฉพาะการปฏิบัติงานของกองกิจการพิเศษ ซึ่งจะมีการจัดโครงการตามปฏิทินของกองกิจการพิเศษ ซึ่งมหาวิทยาลัยมหาจุฬาลงกรณราชวิทยาลัย เป็นผู้กำหนด ซึ่งคู่มือปฏิบัติงานดังกล่าว มีเนื้อหา ครอบคลุมตั้งแต่การขออนุมัติโครงการ การจัดเตรียมเอกสารค่าใช้จ่าย และเบิก-จ่ายในโครงการ การจัดทำบันทึกข้อความตอบรับเข้าร่วมโครงการฯ จองห้องประชุม สั่งอาหารและเครื่องดื่ม อาหารว่าง หนังสือเชิญ-นิมนต์ประธานเปิด-ปิด/ปฏิทานิมนต์พระสงฆ์ (ถ้ามี)/ บันทึกข้อความถึงสำนักส่งเสริมฯ เพื่อถ่ายภาพ บันทึกเทป หรือถ่ายทอดสด กำหนดการ/คำกล่าวรายงานถึงประธานเปิด-ปิด/แบบสอบถามประเมินความพึงพอใจ และการจัดเตรียม คำสั่งแต่งตั้งคณะกรรมการจัดโครงการฯ เพื่อให้ทราบถึงแนวทางหรือข้อสรุปของขั้นตอนการปฏิบัติงาน ตั้งแต่การเริ่มปฏิบัติงาน ตามประกาศ หลักเกณฑ์การเบิกจ่ายค่าอาหารและเครื่องดื่มในการจัดกิจกรรม เรื่อง หลักเกณฑ์และอัตราค่าใช้จ่ายในการเดินทางไปปฏิบัติงานภายในประเทศ เรื่อง การจ่ายค่าตอบแทนการปฏิบัติงานที่ได้รับมอบหมายพิเศษ นอกเวลาที่กำหนดให้เป็นช่วงเวลาปฏิบัติงานปกติ และระเบียบว่าด้วย การใช้ห้องประชุม วัสดุอุปกรณ์ อัตราค่าบำรุงและค่าใช้จ่ายอื่น รวมทั้งกฎระเบียบข้อบังคับอื่น ๆ ที่เกี่ยวข้อง เช่น

กระบวนการที่ ๑ : การขออนุมัติโครงการ

กระบวนการที่ ๒ : การจัดเตรียมเอกสารค่าใช้จ่าย และเบิก-จ่าย ในโครงการ

กระบวนการที่ ๓ : การจัดทำบันทึกข้อความตอบรับเข้าร่วมโครงการฯ (จองห้องประชุม สั่งอาหารและเครื่องดื่ม อาหารว่าง หนังสือเชิญ-นิมนต์ประธานเปิด-ปิด/ภูิกานิมนต์พระสงฆ์ (ถ้ามี)/บันทึกข้อความถึงสำนักส่งเสริมฯ เพื่อถ่ายภาพ บันทึกเทป หรือถ่ายทอดสด)

กระบวนการที่ ๔ : การจัดเตรียมเอกสารที่เกี่ยวข้องกับโครงการ (กำหนดการ/คำกล่าวรายงานถึงประธานเปิด-ปิด/แบบสอบถามประเมินความพึงพอใจ)

กระบวนการที่ ๕ : การจัดเตรียม คำสั่งแต่งตั้งคณะกรรมการจัดโครงการฯ

๕. คำนิยามศัพท์

การขับเคลื่อนธรรมาภิบาลสู่องค์กรคุณธรรม หมายถึง **แผนปฏิบัติการ** : การขับเคลื่อนธรรมาภิบาลสู่องค์กรคุณธรรม มหาวิทยาลัยมหาจุฬาลงกรณราชวิทยาลัย ระยะ ๕ ปี (พ.ศ. ๒๕๖๖ – ๒๕๗๐) ตามแผนพัฒนามหาวิทยาลัยมหาจุฬาลงกรณราชวิทยาลัย ระยะที่ ๑๓ (พ.ศ. ๒๕๖๖ – ๒๕๗๐)

มหาวิทยาลัย หมายถึง มหาวิทยาลัยมหาจุฬาลงกรณราชวิทยาลัย

ธรรมาภิบาล (Good Governance) หมายถึง การบริหารกิจการบ้านเมือง โดยมีระเบียบสำนักนายกรัฐมนตรี ว่าด้วย การบริหารกิจการบ้านเมืองที่ดี เป็นกรอบแนวทางในการบริหารจัดการบ้านเมืองที่ดีไว้ ๖ ประการ คือ หลักนิติธรรม หลักคุณธรรม หลักความโปร่งใส หลักความมีส่วนร่วม หลักความรับผิดชอบ หลักความคุ้มค่า ใช้เป็นหลักการในการดำเนินการให้มีผลในทางการสร้างเสริมธรรมาภิบาล

ทุกส่วนงาน หมายถึง สถาบัน สำนัก ศูนย์ หรือ วิทยาลัย ที่สังกัดมหาวิทยาลัยมหาจุฬาลงกรณราชวิทยาลัย

บทที่ ๒ กรอบแนวคิดในการดำเนินงาน

แนวคิดการประเมินคุณธรรมและความโปร่งใสในการดำเนินงานของหน่วยงานภาครัฐ (Integrity and Transparency Assessment: ITA)

การประเมินคุณธรรมและความโปร่งใส ในการดำเนินงานของหน่วยงานภาครัฐ (Integrity and Transparency Assessment: ITA) เป็นการประเมินที่มีจุดมุ่งหมายที่จะก่อให้เกิดการปรับปรุงพัฒนาด้านคุณธรรมและความโปร่งใสในหน่วยงานภาครัฐ โดยถือเป็นการประเมินที่ครอบคลุมหน่วยงานภาครัฐทั่วประเทศ ซึ่งเป็นไปตามมติคณะรัฐมนตรี ในการประชุมเมื่อวันที่ ๒๓ มกราคม ๒๕๖๑ มีมติเห็นชอบให้หน่วยงานภาครัฐทุกหน่วยงานให้ความร่วมมือและเข้าร่วมการประเมินคุณธรรมและความโปร่งใสในการดำเนินงานของหน่วยงานภาครัฐ ปีงบประมาณ พ.ศ. ๒๕๖๑ – ๒๕๖๔ โดยใช้แนวทางและเครื่องมือการประเมินตามที่สำนักงานคณะกรรมการป้องกันและปราบปรามการทุจริตแห่งชาติ หรือ สำนักงาน ป.ป.ช. กำหนด การประเมินคุณธรรมและความโปร่งใสในการดำเนินงานของหน่วยงานภาครัฐ (Integrity and Transparency Assessment: ITA) เป็นการประเมินเชิงบวกที่ครอบคลุมการปฏิบัติราชการของหน่วยงานภาครัฐในทุกมิติ ตั้งแต่การบริหารงานของผู้บริหารและการปฏิบัติงานของเจ้าหน้าที่ภายในหน่วยงาน ตลอดจนประเมิน “ระบบงาน” โดยเฉพาะกระบวนการเปิดเผยข้อมูล กระบวนการจัดซื้อจัดจ้างที่มีความโปร่งใส รวมถึงขั้นตอนและกระบวนการปฏิบัติงานและการให้บริการที่มีมาตรฐานและมีความเป็นธรรม ไม่เลือกปฏิบัติ ตลอดจนมีคุณลักษณะที่ดีตามหลักธรรมาภิบาล รวมไปถึงจนถึงการประเมิน “วัฒนธรรม” ในหน่วยงานที่มุ่งเน้นการสร้างเสริมวัฒนธรรมและค่านิยมสุจริต และประเมินแนวทางในการป้องกันการทุจริตและการป้องกัน การปฏิบัติงานที่อาจจะก่อให้เกิดผลประโยชน์ทับซ้อน ตลอดจนประเมินผลการปฏิบัติงานในภาพรวมที่สะท้อน ได้จากการรับรู้ของผู้มีส่วนได้ส่วนเสียภายในและผู้มีส่วนได้ส่วนเสียภายนอก ซึ่งล้วนแต่มีความสำคัญและสามารถสะท้อนให้เห็นถึงคุณลักษณะที่ดีในการดำเนินงานที่มีคุณธรรม และมีธรรมาภิบาล ที่หน่วยงานภาครัฐและเจ้าหน้าที่ของรัฐ พึงจะต้องมีและยึดถือปฏิบัติได้เป็นอย่างดี

กรอบการประเมินคุณธรรมและความโปร่งใสในการดำเนินงานของหน่วยงานภาครัฐ (Integrity and Transparency Assessment: ITA) แบ่งออกเป็น ๕ ดัชนี ดังนี้

- (๑) ดัชนีความโปร่งใส (Transparency Index)
- (๒) ดัชนีความพร้อมรับผิด (Accountability Index)
- (๓) ดัชนีความปลอดภัยจากการทุจริตในการปฏิบัติงาน (Corruption – Free Index)
- (๔) ดัชนีวัฒนธรรมคุณธรรมในองค์กร (Integrity Culture Index)
- (๕) ดัชนีคุณธรรมการทำงานในหน่วยงาน (Work Integrity Index)

เครื่องมือที่ใช้ในการประเมินคุณธรรมและความโปร่งใสในการดำเนินงานของหน่วยงานภาครัฐ (Integrity and Transparency Assessment: ITA) มี ๓ เครื่องมือ ได้แก่

- (๑) แบบสำรวจหลักฐานเชิงประจักษ์ (Evidence – Based Integrity and Transparency Assessment: EBIT) เป็นการประเมินจากระบบการดำเนินงานของหน่วยงาน
- (๒) แบบสำรวจความคิดเห็นผู้มีส่วนได้ส่วนเสียภายใน (Internal Integrity and Transparency Assessment: IIT) เป็นการสำรวจความคิดเห็น โดยจะจัดเก็บข้อมูลจากเจ้าหน้าที่ของหน่วยงาน
- (๓) แบบสำรวจความคิดเห็นผู้มีส่วนได้ส่วนเสียภายนอก (External Integrity and Transparency Assessment: EIT) เป็นการสำรวจความคิดเห็น โดยจะจัดเก็บข้อมูลจากผู้มีส่วนได้ส่วนเสียของหน่วยงาน

๒.๑ ปัจจัยจากภายนอก



การประเมินคุณธรรมและความโปร่งใส ในการดำเนินงานของหน่วยงานภาครัฐ (Integrity and Transparency Assessment: ITA) เป็นนโยบายของรัฐบาล และเป็นกลยุทธ์ที่สำคัญของยุทธศาสตร์ชาติว่าด้วยการป้องกันและปราบปรามการทุจริต ระยะที่ ๓ (พ.ศ. ๒๕๖๐ - ๒๕๖๔) โดยปัจจุบันยังคงถือเป็นแนวปฏิบัติก่อนมีการประกาศในระยะต่อไป ซึ่งถือเป็นการยกระดับให้การประเมินคุณธรรมและความโปร่งใสในการดำเนินงานของหน่วยงานภาครัฐ ให้เป็น “มาตรการป้องกันการทุจริตเชิงรุก” ที่หน่วยงานภาครัฐทั่วประเทศจะต้องดำเนินการ โดยมุ่งหวังให้หน่วยงานภาครัฐที่เข้ารับการประเมิน ได้รับทราบผลการประเมินและแนวทางในการพัฒนาและยกระดับหน่วยงานในด้านคุณธรรมและความโปร่งใสในการดำเนินงานได้อย่างเหมาะสม

การดำเนินการประเมินคุณธรรมและความโปร่งใสในการดำเนินงานของหน่วยงานภาครัฐ (Integrity and Transparency Assessment: ITA) ที่ผ่านมา ถือว่าประสบความสำเร็จเป็นอย่างดี โดยได้รับความร่วมมือจากทุกส่วนงานเป็นอย่างดี และได้รับเสียงสะท้อนว่าการประเมินคุณธรรมและความโปร่งใส นั้น เป็นเครื่องมือที่ช่วยให้แต่ละส่วนงานได้มีการตรวจสอบและสอบทานตนเอง มีการปรับปรุงการดำเนินงานให้เป็นไปตามหลักธรรมาภิบาลในส่วนที่ยังขาดตกบกพร่อง มีการพัฒนาระบบงานให้เกิดความโปร่งใส มีการปรับปรุงการบริหารงานและการปฏิบัติงานอย่างเป็นธรรมทั้งต่อบุคลากรในหน่วยงานและต่อผู้มีส่วนได้ส่วนเสียของหน่วยงานได้เป็นอย่างดี

ซึ่งปัจจุบันการประเมินคุณธรรมและความโปร่งใสในการดำเนินงานของหน่วยงานภาครัฐได้ถูกกำหนดเป็นตัวชี้วัดและค่าเป้าหมายของแผนแม่บทภายใต้ยุทธศาสตร์ชาติ ประเด็นที่ ๒๑ การต่อต้านการทุจริตและประพฤติมิชอบ (พ.ศ. ๒๕๖๑ - ๒๕๘๐) โดยในระยะแรก (พ.ศ. ๒๕๖๑ - ๒๕๖๕) กำหนดค่าเป้าหมายให้หน่วยงานภาครัฐที่มีผลการประเมินผ่านเกณฑ์ (๘๕ คะแนนขึ้นไป) ไม่น้อยกว่าร้อยละ ๘๐

University Ranking in Asia (Benchmarking)



ตั้งแต่ปีงบประมาณ พ.ศ. ๒๕๖๒ เป็นต้นมา สำนักงาน ป.ป.ช. โดยสำนักประเมินคุณธรรมและความโปร่งใสของหน่วยงานภาครัฐ ได้พัฒนาเกณฑ์การประเมินให้เกิดการสนับสนุนต่อการยกระดับค่าคะแนนดัชนีการรับรู้การทุจริตของประเทศไทยได้อย่างเป็นรูปธรรม ซึ่งเป็นไปตามทิศทางของยุทธศาสตร์ชาติว่าด้วยการป้องกันและปราบปรามการทุจริต ระยะที่ ๓ (พ.ศ. ๒๕๖๐ – ๒๕๖๔) โดยได้สังเคราะห์ผลการวิจัยเรื่องแนวทางการปรับปรุงและแนวการพัฒนาเครื่องมือการประเมินคุณธรรมและความโปร่งใสในการดำเนินงานของหน่วยงานภาครัฐ เพื่อนำไปสู่การยกระดับคะแนนดัชนีการรับรู้การทุจริต (Corruption Perceptions Index: CPI) ของประเทศไทยให้สูงขึ้น และพัฒนาเกณฑ์การประเมินให้สามารถป้องกันการทุจริตเชิงรุกได้อย่างมีประสิทธิภาพ รวมทั้งมีการบูรณาการเครื่องมือส่งเสริมด้านคุณธรรมและความโปร่งใสจากหน่วยงานอื่นที่เกี่ยวข้อง เพื่อให้เป็นไปในทิศทางเดียวกัน ลดความซ้ำซ้อนของการดำเนินการ และมุ่งเน้นการร่วมดำเนินการขับเคลื่อนด้านธรรมาภิบาลในภาพรวมของประเทศ ส่งผลให้หน่วยงานราชการที่ได้รับการประเมิน ได้ประโยชน์จากการประเมิน และนำผลการประเมินไปการปรับปรุงและพัฒนาประสิทธิภาพในการปฏิบัติงาน และได้รับประโยชน์ในมุมของการสื่อสารภาพลักษณ์องค์กร โดยเฉพาะการแสดง ให้สังคมและสาธารณชนรับรู้ ว่าหน่วยงานให้ความสำคัญกับการเปิดเผยข้อมูลและการป้องกันการทุจริตในหน่วยงานอย่างไร และการดำเนินการดังกล่าว ไม่เป็นต้นทุนหรือภาระของหน่วยงานมากเกินไป รวมทั้งต้องไม่เป็นภาระกับบุคคลที่เข้าร่วมกระบวนการประเมินด้วย

๒.๒ ปัจจัยจากภายใน

ปัจจัยจากภายใน



ผลลัพธ์จากการดำเนินงาน

- ระบบการผลิตบัณฑิต
- ระบบการวิจัย
- ระบบการบริการวิชาการ
- ระบบการทำนุบำรุงศิลปวัฒนธรรม
- ระบบการบริหารจัดการ



วัฒนธรรมองค์กร

สุขภาวะองค์กร

มหาวิทยาลัยมหาจุฬาลงกรณราชวิทยาลัย

การพัฒนากระบวนการป้องกันการทุจริตในทุกส่วนงานของมหาวิทยาลัยมหาจุฬาลงกรณราชวิทยาลัย ซึ่งจะต้องมีนโยบายเพื่อให้สอดคล้องกับอัตลักษณ์ของมหาวิทยาลัยที่เป็นมหาวิทยาลัยแห่งคณะสงฆ์ไทย ในการจัดทำแผนแม่บทฯ จึงมีความจำเป็นอย่างยิ่งที่จะต้องนำปัจจัยภายในของมหาวิทยาลัย เป็นปัจจัยหลัก ในการจัดทำแผนแม่บทฯ ซึ่งปัจจัยภายในดังกล่าวเป็นปัจจัยที่ได้กำหนดไว้ในแผนพัฒนามหาวิทยาลัย ได้แก่

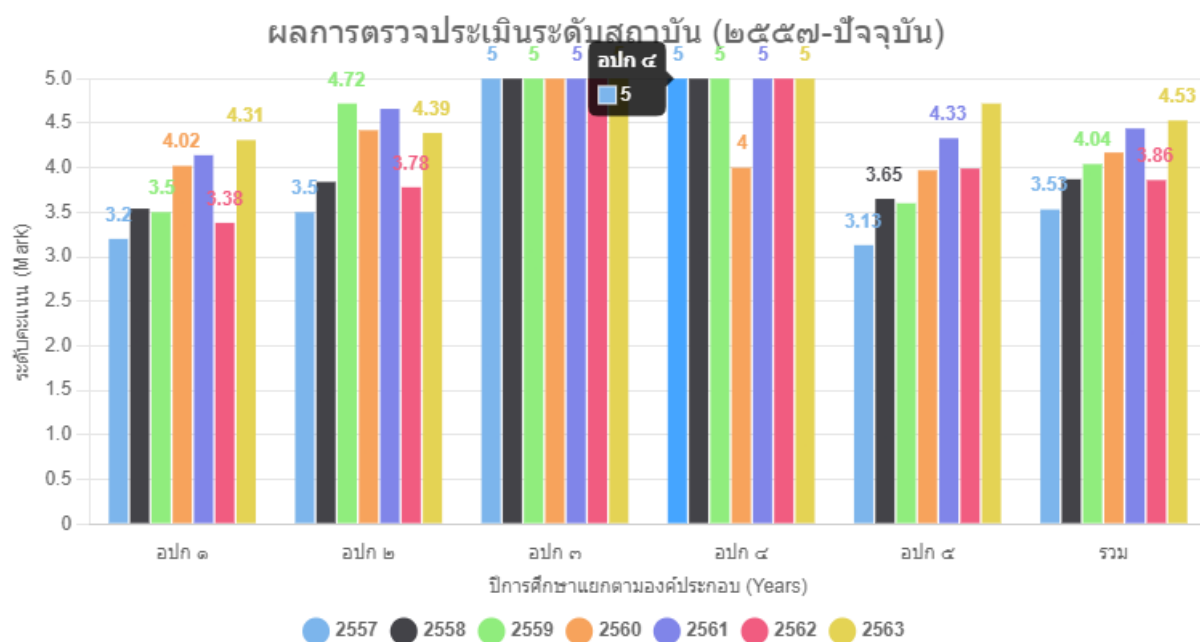
๑. ระบบการผลิตบัณฑิต คือ กระบวน ขั้นตอน วิธีการ ของการจัดการเรียนการสอน และอื่นๆ เพื่อให้ได้มาซึ่งบัณฑิตที่พึงประสงค์

๒. ระบบการวิจัย คือ รูปแบบการจัดการระบบงานวิจัย ที่ประกอบด้วยองค์ประกอบที่หลากหลาย ได้แก่ หน่วยงานที่ทำหน้าที่ดูแลนโยบาย หน่วยงานที่ทำหน้าที่ดูแลทุนวิจัย หน่วยงานที่ทำหน้าที่ทำงานวิจัย หน่วยงานที่ทำหน้าที่จัดการทรัพย์สินทางปัญญาที่เกิดจากการวิจัย หน่วยงานที่ต้องการผลวิจัยเพื่อนำไปใช้ประโยชน์ หากมองในมุมมองที่กว้าง สาธารณชนทั้งหมดอยู่ในกลุ่มผู้ต้องการนำผลการวิจัยไปใช้ประโยชน์

๓. ระบบการบริการวิชาการ คือ การที่สถาบันการศึกษาอยู่ในฐานะเป็นที่พึงของชุมชนหรือเป็นแหล่งอ้างอิงทางวิชาการ หรือทำหน้าที่ใด ๆ ที่มีผลต่อการพัฒนาขึ้นของชุมชนในด้านวิชาการหรือการพัฒนาความรู้ ตลอดจนช่วยเสริมสร้างความเข้มแข็งของชุมชน และมีผลก่อให้เกิดการเปลี่ยนแปลงไปในทางที่ดีขึ้นแก่ชุมชนในด้านต่าง ๆ และทำให้ชุมชนสามารถพึ่งตนเองได้ตามศักยภาพ

๔. ระบบการทำนุบำรุงศิลปวัฒนธรรม หมายถึง กระบวนการเสริมสร้าง ทำนุบำรุงศิลปะและวัฒนธรรม ได้แก่ การอนุรักษ์ สืบสาน พัฒนา เผยแพร่เอกลักษณ์ศิลปวัฒนธรรม ภูมิปัญญาไทย ภาษาไทย ภูมิปัญญาท้องถิ่นอันเป็นมรดกไทยและบูรณาการในการผลิตบัณฑิต การวิจัยและการบริการวิชาการและวิชาชีพ รวมทั้งการสร้างสรรค์และส่งเสริมภูมิปัญญาไทยให้เป็นรากฐานของการพัฒนาองค์ความรู้ที่สามารถพัฒนาสู่สากล

๕. ระบบการบริหารจัดการ คือ เป็นกลไกสำคัญในการผลักดัน การพัฒนามหาวิทยาลัยสู่มาตรฐานสากลซึ่งจะทำให้เกิดคุณลักษณะต่อการจัดการเรียนการสอน และการปฏิบัติงาน อันจะส่งผลกระทบต่อนิสิตอันเป็นเป้าหมายปลายทางของการจัดการศึกษา และระบบบริหารจัดการ ซึ่งจะต้องเป็นระบบที่จะพัฒนาองค์กรให้มีผลการดำเนินการที่เป็นเลิศ



การประเมินคุณภาพการศึกษาภายใน ระดับสถาบัน มหาวิทยาลัยมหาจุฬาลงกรณราชวิทยาลัย ปีการศึกษา ๒๕๖๓ ได้ดำเนินการในวันที่ ๒๖ - ๒๘ ตุลาคม พ.ศ.๒๕๖๔ ตามกระบวนการในระบอบประกันคุณภาพของมหาวิทยาลัย มหาจุฬาลงกรณ ราชวิทยาลัย โดยใช้ตัวบ่งชี้และเกณฑ์ประเมินคุณภาพการศึกษาภายในระดับสถาบัน ของสำนักงานคณะกรรมการการอุดมศึกษา(สกอ.) ๑๓ ตัวบ่งชี้ และตัวบ่งชี้เพิ่มเติมของมหาวิทยาลัยตามมาตรฐานการอุดมศึกษา พ.ศ.๒๕๖๑ จำนวน ๗ ตัวบ่งชี้ ซึ่งประกอบด้วย ๕ องค์ประกอบ คือ ๑) การผลิตบัณฑิต ๒) การวิจัย ๓) การบริการวิชาการ ๔) การทำนุบำรุงศิลปและวัฒนธรรม และ ๕) การบริหารจัดการ รวมทั้งสิ้น ๒๐ ตัวบ่งชี้

มีส่วนงานจัดการศึกษาของมหาวิทยาลัยใช้เกณฑ์คุณภาพการศึกษาเพื่อการดำเนินการที่เป็นเลิศ EdPEX “Education Criteria for Performance Excellence” จำนวน ๒ ส่วนงาน คือ วิทยาลัยพุทธศาสตร์นานาชาติและวิทยาลัยสงฆ์นครน่านเฉลิมพระเกียรติฯ ซึ่งผลการประเมินคุณภาพการศึกษาภายในมหาวิทยาลัยมหาจุฬาลงกรณราชวิทยาลัย อยู่ในระดับ “ดีมาก” ได้คะแนน ๔.๕๓ จากคะแนนเต็ม ๕ พร้อมกันนี้ ยังได้นำเสนอจุดที่มหาวิทยาลัยควรพัฒนา ไว้ว่า ๑) ควรทบทวนการกำหนดศักยภาพของบุคลากรเพื่อรองรับการทำงานตามยุทธศาสตร์ในอนาคตและจัดทำแผนพัฒนาบุคลากรให้สอดคล้องกับทิศทาง โดยการพัฒนาศักยภาพ ๓ กลุ่ม (๑) การเข้าสู่ตำแหน่งทางวิชาการ (๒) การพัฒนาสมรรถนะตามศาสตร์สาขา (๓) การพัฒนาผู้บริหารยุคใหม่ ๒) ควรมีนโยบาย มาตรการ พร้อมทั้งหาเจ้าภาพหลักในการเลือกพื้นที่ต้นแบบ/ชุมชนต้นแบบ และสนับสนุนให้อาจารย์และนักวิจัยพัฒนานวัตกรรมต่อยอดเพื่อการใช้ประโยชน์ มีผลกระทบที่ก่อให้เกิดการพัฒนากลุ่มเป้าหมาย หรือพื้นที่รับบริการได้อย่างมีประสิทธิภาพ และเห็นเป็นรูปธรรมเชิงประจักษ์ที่ชัดเจน ๓) ควรทบทวนกระบวนการถ่ายทอดแผนพัฒนามหาวิทยาลัยสู่การจัดทำแผนปฏิบัติการ เพื่อให้เกิดความเชื่อมโยงสอดคล้องกันรวมทั้งสื่อสารนโยบายสำคัญให้ชัดเจน นอกจากนี้ ควรทบทวนกระบวนการติดตามผลการดำเนินงานของแผนปฏิบัติการและแผนพัฒนามหาวิทยาลัยเพื่อให้ทราบผลสัมฤทธิ์ การดำเนินงานและปรับปรุงได้ทันเวลา ๔) ควรพิจารณาการนำเกณฑ์คุณภาพระดับสากลมาปรับใช้ให้เหมาะสมกับบริบทเพื่อความเป็นนานาชาติ และ ๕) ควรตรวจสอบข้อกำหนดในการตรวจประเมินประกันคุณภาพภายนอก เพื่อเตรียมความพร้อมในการรับการประเมิน

๒.๓ การเชื่อมโยงกับแผนยุทธศาสตร์ (Strategy Map) มหาวิทยาลัยมหาจุฬาลงกรณราชวิทยาลัย



แผนพัฒนามหาวิทยาลัยมหาจุฬาลงกรณราชวิทยาลัย ในช่วงแผนพัฒนาการศึกษาระดับอุดมศึกษา ระยะที่ ๑๓ (พ.ศ. ๒๕๖๐-๒๕๖๔)

สำหรับแผนขับเคลื่อนธรรมาภิบาลสู่องค์กรคุณธรรมมหาวิทยาลัยมหาจุฬาลงกรณราชวิทยาลัย ระยะ ๕ ปี (พ.ศ. ๒๕๖๖ – ๒๕๗๐) ตามแผนพัฒนามหาวิทยาลัยมหาจุฬาลงกรณราชวิทยาลัย ระยะที่ ๑๓ (พ.ศ. ๒๕๖๖ – ๒๕๗๐) นี้ ได้จัดทำขึ้นโดยมีการเชื่อมโยงจากแผนระดับต่าง ๆ โดยได้จำแนกออกเป็น ๕ ระดับ ดังนี้

ระดับที่ ๑ ได้เชื่อมโยงกับแผนยุทธศาสตร์ชาติ ๒๐ ปี (๒๕๖๑ -๒๕๘๐) โดยนำแผนการขับเคลื่อนเป้าหมายการพัฒนาที่ยั่งยืน (SDGs) มาเป็นแนวทางการพัฒนา

ระดับที่ ๒ ได้เชื่อมโยงกับแผนแม่บทภายใต้ยุทธศาสตร์ชาติ ประเด็นที่ ๒๑ การต่อต้านการทุจริต ซึ่งเป็นส่วนหนึ่งของแผนการปฏิรูปประเทศ ด้านการป้องกันและปราบปรามการทุจริต

ระดับที่ ๓ นำแผนปฏิบัติการด้านการต่อต้านการทุจริตและประพฤติมิชอบ ระยะที่ ๒ (๒๕๖๖ – ๒๕๗๐) ซึ่งได้นำแนวปฏิบัติตามหลักธรรมาภิบาลในสถาบันอุดมศึกษา อว. รวมถึงยุทธศาสตร์ด้านมาตรฐานทางจริยธรรมและการส่งเสริมจริยธรรมภาครัฐ (พ.ศ.๒๕๖๕-๒๕๗๐)

ระดับที่ ๔ ได้เชื่อมโยงกับแผนพัฒนามหาวิทยาลัยมหาจุฬาลงกรณราชวิทยาลัยในช่วงแผนพัฒนาการศึกษาระดับอุดมศึกษา ระยะที่ ๑๓ (พ.ศ.๒๕๖๖ - ๒๕๗๐) และแผนพัฒนาความเป็นเลิศมหาวิทยาลัยมหาจุฬาลงกรณราชวิทยาลัย ระยะ ๕ ปี (พ.ศ.๒๕๖๗ - ๒๕๗๑) และ

ระดับที่ ๕ นี้คือแผนขับเคลื่อนธรรมาภิบาลสู่องค์กรคุณธรรม มหาวิทยาลัยมหาจุฬาลงกรณราชวิทยาลัยระยะ ๕ ปี (พ.ศ. ๒๕๖๖ – ๒๕๗๐) ซึ่งเป็นการสังเคราะห์รูปแบบและแนวทางการขับเคลื่อนจากการเชื่อมโยงแผนในระดับต่างๆ มาสู่แผนในระดับที่ ๕ นี้

สำหรับแผนขับเคลื่อนธรรมาภิบาลสู่องค์กรคุณธรรม มหาวิทยาลัยมหาจุฬาลงกรณราชวิทยาลัยระยะ ๕ ปี (พ.ศ. ๒๕๖๖ – ๒๕๗๐) ได้เชื่อมโยงกับยุทธศาสตร์ที่ ๕ พัฒนาระบบการบริหารจัดการองค์กรตามหลักธรรมาภิบาล เป้าประสงค์ที่ ๕.๓ มีระบบการบริหารจัดการองค์กรวิถีพุทธ ตัวชี้วัดที่ ๕.๓.๒ ร้อยละความสำเร็จ

การติดตามและประเมินผลการดำเนินงานด้วยหลักธรรมาภิบาล ในกลยุทธ์ที่ ๕.๓.๒ ว่าด้วยการส่งเสริมและพัฒนา ระบบและกลไกการบริหารจัดการองค์กรตามหลักธรรมาภิบาล ซึ่งระบุไว้ในแผนพัฒนามหาวิทยาลัยมหาจุฬาลงกรณราชวิทยาลัย ระยะที่ ๑๓ (๒๕๖๖ - ๒๕๗๐)



๒.๔ ผลการประเมินคุณธรรมและความโปร่งใสในการดำเนินงานของหน่วยงานภาครัฐ

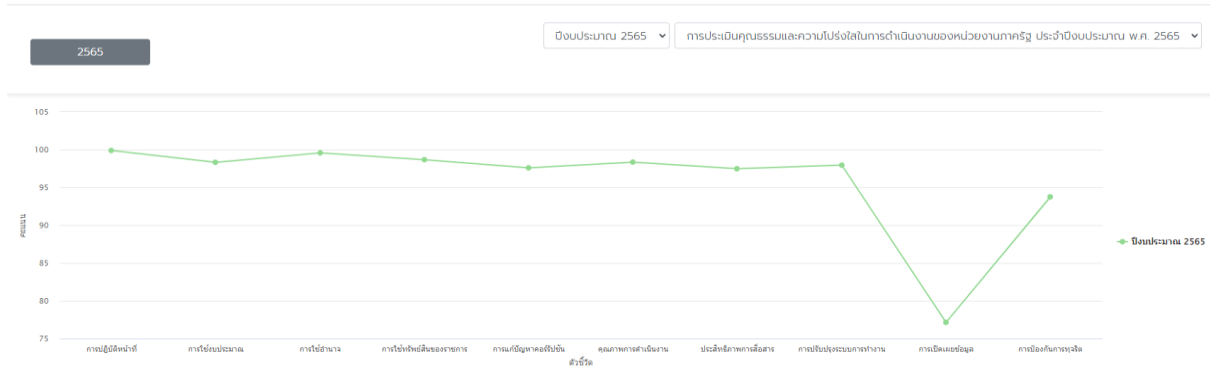
มหาวิทยาลัยมหาจุฬาลงกรณราชวิทยาลัยมีคะแนน IIT อยู่ในระดับยอดเยี่ยม (Excellence) ซึ่งให้เห็นว่ามหาวิทยาลัยให้ความสำคัญกับการดำเนินงานในยึดหลักมาตรฐาน โปร่งใสเป็นที่ตั้งตลอดจนมุ่งให้เกิดความเท่าเทียมในการให้บริการแก่ประชาชนโดยไม่เลือกปฏิบัติ นอกจากนี้ยังไม่พบว่ามหาวิทยาลัยมีพฤติกรรมกรเรียกรับเงิน หรือทรัพย์สิน หรือประโยชน์อื่น ๆ ซึ่งถือเป็นความเสี่ยงต่อการรับสินบนในอนาคต นอกจากนี้ มหาวิทยาลัยไม่มีปัญหาเกี่ยวกับการใช้จ่ายเงินงบประมาณเพื่อประโยชน์ของพวกพ้อง ส่วนกระบวนการจัดซื้อจัดจ้างเป็นไปตามระเบียบขั้นตอน และสามารถตรวจสอบได้ ผู้บริหารในมหาวิทยาลัยเป็นแบบอย่างที่ดีในการกำกับดูแล และเฝ้าระวังการทุจริต โดยไม่ใช้อำนาจแทรกแซงการดำเนินงาน ซึ่งทำให้บุคลากรภายในมหาวิทยาลัยศรัทธา และเชื่อมั่นในวิธีการปฏิบัติงาน รวมถึงหลักการบริหารจัดการที่ดีที่มหาวิทยาลัยและผู้บริหารยึดถือ นอกจากนี้ยังไม่พบปัญหาการนำทรัพย์สินของราชการไปใช้อย่างไม่ถูกต้อง จึงทำให้โดยภาพรวมแล้ว มหาวิทยาลัยมีความเข้มแข็งที่ได้แรงสนับสนุนจากความเชื่อมั่นจากภายในมหาวิทยาลัยและสามารถเป็น “ต้นแบบ” ในการดำเนินงานในด้านความโปร่งใสแก่ส่วนราชการอื่น ๆ ได้ใน ส่วนของ EIT มีคะแนนอยู่ในระดับดีมาก (Very Good) ซึ่งให้เห็นว่าประชาชนหรือผู้รับบริการส่วนใหญ่มีความเชื่อมั่นในคุณภาพการดำเนินงานของมหาวิทยาลัยว่ายึดหลักตามมาตรฐาน โดยมีการให้ข้อมูลที่ชัดเจนแก่ผู้รับบริการ ไม่นำผลประโยชน์ของพวกพ้องอยู่เหนือผลประโยชน์สาธารณะ ในส่วนของประสิทธิภาพการสื่อสาร ซึ่งเห็นได้ว่ามหาวิทยาลัยมีการวางระบบการสื่อสารที่ดี โดยเผยแพร่ข่าวสารที่เป็นปัจจุบัน ผ่านช่องทางที่หลากหลายแก่สาธารณชน รวมถึงจัดการข้อร้องทุกข์ ร้องเรียนต่าง ๆ ได้อย่างมีประสิทธิภาพ นอกจากนี้ ยังมีความพยายามปรับปรุงกระบวนการทำงานอย่างต่อเนื่องเพื่อให้เกิดการให้บริการที่มีคุณภาพ โดยมีการพัฒนาเทคโนโลยีเพื่อใช้ในการดำเนินงาน และพัฒนาระบบการทำงานที่ยึดโยงกับความโปร่งใส โดยเนื้องานส่วนใหญ่เปิดกว้างให้ประชาชนเข้าไปมีส่วนร่วมพัฒนา ปรับปรุงการดำเนินงานของมหาวิทยาลัยให้ดีขึ้น ทั้งนี้

หากมหาวิทยาลัยสามารถสร้างความเข้าใจในการดำเนินงานที่โปร่งใสแก่ประชาชนและผู้รับบริการในวงกว้าง และวางแผนการดำเนินงานในส่วนที่ยังมีข้อติดขัดอยู่บ้างเกี่ยวกับระบบและขั้นตอนการทำงานที่มีคุณภาพ น่าจะทำให้มหาวิทยาลัยสามารถยกระดับสู่ระดับยอดเยี่ยมได้ในอนาคตอันใกล้ มหาวิทยาลัยมีคะแนน OIT อยู่ในลำดับดีมาก (Very Good) โดยมีการวางระบบที่ดีเพื่อเปิดเผยข้อมูลต่าง ๆ ของมหาวิทยาลัยให้สาธารณชน ได้รับทราบอย่างเป็นปัจจุบัน ซึ่งการเผยแพร่ข้อมูลทั้งหมดถึงความพยายามของมหาวิทยาลัยที่จะป้องกันการทุจริตในมหาวิทยาลัยให้ลดน้อยลงหรือไม่สามารถเกิดขึ้นได้ ทั้งนี้หากมหาวิทยาลัยวางแผนการดำเนินงานในส่วนที่ยังมีข้อติดขัดอยู่บ้างเกี่ยวกับการเปิดเผยข้อมูลสาธารณะในชุดข้อมูลย่อยโดยเฉพาะชุดข้อมูลด้านการบริหารงาน ซึ่งเป็นตัวชี้วัดที่พบว่าไม่เผยแพร่เป็นปัจจุบันมากที่สุดเมื่อเทียบกับตัวชี้วัดอื่น ๆ น่าจะทำให้มหาวิทยาลัยยกระดับตนเองสู่ระดับดีมากได้ในอนาคตอันใกล้

ผลการดำเนินงานที่ผ่านมาของมหาวิทยาลัยมหาจุฬาลงกรณราชวิทยาลัย

ปีงบประมาณ	ได้คะแนน	พัฒนาการ	ผลต่างของคะแนน ITA	ระดับผลการประเมิน
พ.ศ. ๒๕๖๐	๗๕.๗๒	-	-	B
พ.ศ. ๒๕๖๑	๗๓.๒๓	ลดลง	๒.๔๙	B
พ.ศ. ๒๕๖๒	๙๐.๖๐	เพิ่มขึ้น	๑๗.๓๗	A
พ.ศ. ๒๕๖๓	๙๕.๘๗	เพิ่มขึ้น	๕.๒๗	AA
พ.ศ. ๒๕๖๔	๙๘.๕๐	เพิ่มขึ้น	๒.๖๓	AA
พ.ศ. ๒๕๖๕	๙๓.๒๐	ลดลง	- ๕.๓๒	A

แนวโน้มการประเมิน ITA ประจำปีงบประมาณ พ.ศ. ๒๕๖๕



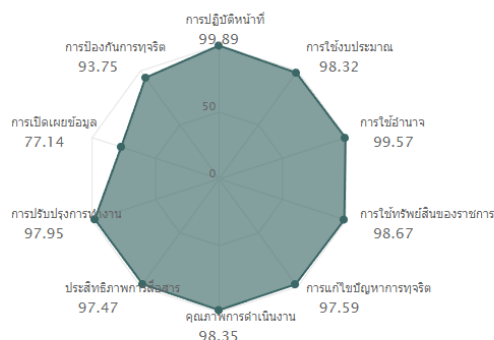
คะแนน มหาวิทยาลัยมหาจุฬาลงกรณราชวิทยาลัย

93.2 คะแนน

ระดับผลการประเมิน

A

ดูเกณฑ์การประเมิน



๒.๕ การวิเคราะห์การเปลี่ยนแปลงที่สำคัญ (Key Change)

มหาวิทยาลัยมหาจุฬาลงกรณราชวิทยาลัย ได้กำหนดวิสัยทัศน์ ไว้ว่า “มจร เป็นต้นแบบองค์กรธรรมาภิบาลในปี พ.ศ. ๒๕๖๙” และได้กำหนดยุทธศาสตร์ ไว้ ๓ ข้อ ได้แก่ ๑) สร้างวัฒนธรรมองค์กรธรรมาภิบาล ๒) ยกกระดับธรรมาภิบาล การขับเคลื่อนการป้องกันและปราบปรามการทุจริตประพฤติมิชอบ และส่งเสริมคุณธรรม จริยธรรม และ ๓) พัฒนาความร่วมมือภาคีเครือข่ายแบบบูรณาการ ซึ่งสอดคล้องกับการประเมินคุณธรรมและความโปร่งใส ในการดำเนินงานของหน่วยงานภาครัฐ (Integrity and Transparency Assessment: ITA) เป็นนโยบายของรัฐบาล และเป็นกลยุทธ์ที่สำคัญของยุทธศาสตร์ชาติว่าด้วยการป้องกันและปราบปรามการทุจริต ระยะที่ ๓ (พ.ศ. ๒๕๖๐ – ๒๕๖๔) แผนพัฒนามหาวิทยาลัยมหาจุฬาลงกรณราชวิทยาลัย ระยะที่ ๑๓ (พ.ศ.๒๕๖๖ – พ.ศ.๒๕๗๐) โดยได้มีการนำตัวชี้วัดจากแผนพัฒนามหาวิทยาลัย ตัวบ่งชี้การประกันคุณภาพการศึกษาภายใน และตัวบ่งชี้ประกันคุณภาพการศึกษา

สมรรถนะหลักขององค์กร (Core Competency : CC)

จากการทบทวนความสามารถของมหาวิทยาลัยมหาจุฬาลงกรณราชวิทยาลัย และจากการวิเคราะห์จุดแข็ง (Strength) โดยมีจุดมุ่งหมายให้บรรลุ ตามประกาศสำนักงาน ป.ป.ช. เรื่อง ผลการประเมินคุณธรรมและความโปร่งใสในการดำเนินงานของหน่วยงานภาครัฐ (Integrity and Transparency Assessment: ITA) ประจำปีงบประมาณ พ.ศ. ๒๕๖๕ คะแนนหน่วยงานที่ ๙๓.๒๐ คะแนน ระดับผลการประเมิน : A และคะแนนตามพันธกิจของมหาวิทยาลัย ซึ่งสามารถกำหนด สมรรถนะหลักได้

ความได้เปรียบเชิงยุทธศาสตร์ (Strategic Advantages : SA)

เกิดจากการนำความสามารถพิเศษ จุดแข็ง (Strength) ตลอดจนทรัพยากรต่าง ๆ มาวิเคราะห์เพื่อให้เกิดการเปลี่ยนแปลงที่สำคัญ (Key Changes) ที่มีผลกระทบต่อเชิงบวกเพื่อหาโอกาสเชิงกลยุทธ์ (Strategic Opportunity) และนำความได้เปรียบไปกำหนดวัตถุประสงค์เชิงยุทธศาสตร์ (Strategic Opportunities : SO) เพื่อจัดทำแผนขับเคลื่อนธรรมาภิบาลสู่องค์กรคุณธรรม มหาวิทยาลัยมหาจุฬาลงกรณราชวิทยาลัยระยะ ๕ ปี (พ.ศ. ๒๕๖๖ – ๒๕๗๐) ตามแผนพัฒนามหาวิทยาลัยมหาจุฬาลงกรณราชวิทยาลัย ระยะที่ ๑๓ (พ.ศ. ๒๕๖๖ – ๒๕๗๐) เพื่อช่วยผลักดันให้องค์กรประสบความสำเร็จ และเพิ่มขีดความสามารถในการบริหารจัดการให้บรรลุตามวัตถุประสงค์ พันธกิจ และวิสัยทัศน์

ความท้าทายเชิงยุทธศาสตร์ (Strategic Challenges : SC)

เกิดจากการนำการเปลี่ยนแปลงที่สำคัญ (Key Changes) ตลอดจนจุดอ่อน (Weakness) โอกาส (Opportunity) อุปสรรค (Threat) และการวิเคราะห์สภาพแวดล้อมภายในและภายนอกองค์กรมาวิเคราะห์เพื่อหาประเด็นความท้าทายที่ต้องนำไปจัดทำกลยุทธ์ วัตถุประสงค์เชิงยุทธศาสตร์ (Strategic Opportunities : SO) และแผนปฏิบัติงานเพื่อให้บรรลุประเด็นท้าทายที่วิเคราะห์ได้

มหาวิทยาลัยมหาจุฬาลงกรณราชวิทยาลัย ได้นำข้อเสนอแนะจากการประเมินคุณธรรมและความโปร่งใสในการดำเนินงานของหน่วยงานภาครัฐปีที่ผ่านมา วิเคราะห์ CC / SA / SC / So ตามตัวชี้วัดของการประเมินฯ ดังนี้ ๑)เพิ่มช่องทางที่บุคคลภายนอกสามารถสอบถามข้อมูลต่าง ๆ ได้และหน่วยงานสามารถสื่อสารให้คำตอบกับผู้สอบถามได้ โดยมีลักษณะเป็นการสื่อสารได้สองทาง ๒)เผยแพร่แผนการดำเนินงานของหน่วยงานรายละเอียดของแผนฯ ๓)แสดงความก้าวหน้าในการดำเนินงานตามแผนดำเนินงานประจำปี และเผยแพร่แผนค่าใช้จ่ายประจำปี ซึ่งได้การวิเคราะห์การเปลี่ยนแปลงที่สำคัญ ดังนี้

วิเคราะห์ CC / SA / SC / SO

Core Competencies	Strategic Advantages	Strategic Challenges	Strategic Opportunities
สมรรถนะหลักของ มจร	ความได้เปรียบเชิงยุทธศาสตร์	ความท้าทายเชิงยุทธศาสตร์	โอกาสเชิงยุทธศาสตร์
มีความร่วมมือภาคีเครือข่าย และเป็นองค์กรต้นแบบธรรมาภิบาล	มีวัฒนธรรมการทำงานอย่างมีธรรมาภิบาล ในทุกภาคส่วนขององค์กร	<ul style="list-style-type: none"> • การเปลี่ยนแปลงของบริบทสังคม ทำให้ มจร พัฒนาการบริหารงาน และปรับปรุงการทำงานอย่างต่อเนื่อง • มีการเปิดเผยข้อมูลผ่าน เว็บไซต์สู่ผู้รับบริการมากขึ้น 	<ul style="list-style-type: none"> • มจร ผ่านการประเมินคุณธรรมและความโปร่งใสในการดำเนินงานของหน่วยงานภาครัฐ (ITA) ไม่น้อยกว่าร้อยละ ๘๐

ส่วนที่ ๒

แผนแม่บทการขับเคลื่อนองค์กรคุณธรรมและการป้องกันและปราบปรามการทุจริต และประพฤติมิชอบ

แผนขับเคลื่อนธรรมาภิบาลสู่องค์กรคุณธรรมมหาวิทยาลัยมหาจุฬาลงกรณราชวิทยาลัยระยะ ๕ ปี (พ.ศ. ๒๕๖๖ – ๒๕๗๐) ตามแผนพัฒนามหาวิทยาลัยมหาจุฬาลงกรณราชวิทยาลัยระยะที่ ๑๓ (พ.ศ. ๒๕๖๖ – ๒๕๗๐) ได้กำหนดไว้ในยุทธศาสตร์ที่ ๕ ด้านการพัฒนาการบริหารจัดการองค์กร เป้าประสงค์ที่ ๕.๓ มีระบบการบริหารจัดการองค์กรวิถีพุทธ ตัวชี้วัดที่ ๕.๓.๒ ร้อยละความสำเร็จการติดตามและประเมินผลการทำงานด้วยหลักธรรมาภิบาล ในกลยุทธ์ที่ ๕.๓.๒ ว่าด้วยการส่งเสริมและพัฒนาระบบและกลไกการบริหารจัดการองค์กรตามหลักธรรมาภิบาล โดยกำหนดรูปแบบการขับเคลื่อนไว้ดังนี้

วิสัยทัศน์ : มจร เป็นต้นแบบองค์กรธรรมาภิบาลในปี พ.ศ. ๒๕๗๐

เป้าหมายวิสัยทัศน์ : มจร ทุกส่วนงานผ่านเกณฑ์การประเมินองค์กรคุณธรรม
: มจร ทุกส่วนงานผ่านเกณฑ์การประเมินองค์กรโปร่งใส
: มจร ผ่านการประเมินคุณธรรมและความโปร่งใสในการดำเนินงานของหน่วยงานภาครัฐ (Integrity and Transparency Assessment: ITA) ไม่น้อยกว่าร้อยละ ๙๐

พันธกิจ :

- ๑) เสริมสร้างวัฒนธรรมการทำงานอย่างมีธรรมาภิบาล ในทุกภาคส่วนขององค์กร
- ๒) เสริมสร้างกระบวนการทำงานด้วยความโปร่งใสเพื่อป้องกันและปราบปรามการทุจริตและประพฤติมิชอบ
- ๓) เสริมสร้างความร่วมมือภาคีเครือข่าย เพื่อยกระดับสู่องค์กรต้นแบบธรรมาภิบาล

ยุทธศาสตร์ :

- ๑) สร้างวัฒนธรรมองค์กรธรรมาภิบาล
- ๒) ยกระดับธรรมาภิบาล การขับเคลื่อนการป้องกันและ ปราบปรามการทุจริตและประพฤติมิชอบ และส่งเสริมคุณธรรม จริยธรรม
- ๓) พัฒนาความร่วมมือภาคีเครือข่ายแบบบูรณาการ

กิจกรรม	ตัวชี้วัด	หน่วย นับ	ไตรมาส ๑			ไตรมาส ๒			ไตรมาส ๓			ไตรมาส ๔			งบประมาณ		ผู้รับผิดชอบ ร่วม
			ต.ค.	พ.ย.	ธ.ค.	ม.ค.	ก.พ.	มี.ค.	เม.ย.	พ.ค.	มิ.ย.	ก.ค.	ส.ค.	ก.ย.	ในงบ	นอกงบ	
๒. สื่อสาร สร้างความเข้าใจ ตาม คู่มือการบริหารจัดการองค์กรตาม หลักธรรมาภิบาล ทุกส่วนงาน	ร้อยละความสำเร็จของการ สื่อสารคู่มือการบริหารจัดการ องค์กรตามหลักธรรมาภิบาลสู่ ส่วนงาน	ร้อยละ		←→													
๓. ติดตามและประเมินผลความ เข้าใจ -ทำฟรีเทส/โพสเทส	ร้อยละของส่วนงานที่ผ่านการ ประเมินความรู้ความเข้าใจใน คู่มือการบริหารจัดการองค์กร ตามหลักธรรมาภิบาล	ร้อยละ			→												
๔. นำข้อเสนอแนะ ข้อคิดเห็นจาก การสื่อสารมาปรับปรุงคู่มือให้ สมบูรณ์	ร้อยละความสำเร็จของการ ปรับปรุงคู่มือตามข้อเสนอแนะ ที่ได้รับ	ร้อยละ			←→												
๕. ทบทวนและปรับปรุงคู่มือการ บริหารจัดการองค์กรตามหลักธรร มาภิบาล ให้พร้อมใช้อยู่เสมอ	จำนวนการประชุม คณะกรรมการฯ	จำนวน ๑ ครั้ง				←→											
๖. จัดเก็บองค์ความรู้ในการสื่อสาร คู่มือการบริหารจัดการองค์กรตาม หลักธรรมาภิบาล	จำนวนองค์ความรู้	๑ เรื่อง					←→										
งบประมาณที่ใช้ตามแผน (ถ้าเฉลี่ยทุกรายการ)			P เงินงบประมาณ			จำนวน	๖,๐๐๐.๐๐			บาท			(ตามงบดำเนินการ)				
			P นอกงบประมาณ			จำนวน				บาท							
			รวมทั้งสิ้น			จำนวน				บาท							
<u>ประเด็นความเสี่ยง</u> ตามแผนบริหารความเสี่ยง		<u>ปัจจัยเสี่ยง</u> ตามแผนบริหารความเสี่ยง											<u>แผนบริหารความเสี่ยง</u> ตามแผนบริหารความเสี่ยง				

กิจกรรม	ตัวชี้วัด	หน่วย นับ	ไตรมาส ๑			ไตรมาส ๒			ไตรมาส ๓			ไตรมาส ๔			งบประมาณ		ผู้รับผิดชอบ รวม
			ต.ค.	พ.ย.	ธ.ค.	ม.ค.	ก.พ.	มี.ค.	เม.ย.	พ.ค.	มิ.ย.	ก.ค.	ส.ค.	ก.ย.	ในงบ	นอกงบ	
๓. ขับเคลื่อนคู่มือการบริหารจัดการองค์กรตามหลักธรรมาภิบาลของทุกส่วนงาน - โชนภาคกลาง - โชนภาคเหนือ - โชนภาคอีสาน - โชนภาคใต้	ร้อยละความสำเร็จของการขับเคลื่อนตามแผน	ร้อยละ						→									๕๖๗,๐๐๐
๔. ติดตามผลการขับเคลื่อน	จำนวนครั้งของการติดตาม	จำนวน ๑ ครั้ง										→					
๕. ทบทวนผลการขับเคลื่อนธรรมาภิบาลสู่องค์กรคุณธรรม	จำนวนการประชุมคณะกรรมการฯ	จำนวน ๑ ครั้ง															
๖. การจัดการความรู้ (KM)	รายงาน	เล่ม										←					
	<u>ตัวชี้วัด</u> ๑. ร้อยละความสำเร็จของการขับเคลื่อนคู่มือ ๒. ส่วนงานมีการประเมินอยู่ในระดับมาตรฐาน																
งบประมาณที่ใช้ตามแผน (ถ้าเฉลี่ยทุกรายการ)			P เงินงบประมาณ			จำนวน			๕๖๗,๐๐๐.๐๐			บาท			(ตามงบดำเนินการ)		
			P นอกงบประมาณ			จำนวน						บาท					
			รวมทั้งสิ้น			จำนวน						บาท					
ประเด็นความเสี่ยง ตามแผนบริหารความเสี่ยง	ปัจจัยเสี่ยง ตามแผนบริหารความเสี่ยง		แผนบริหารความเสี่ยง														
			ตามแผนบริหารความเสี่ยง														

กิจกรรม	ตัวชี้วัด	หน่วย นับ	ไตรมาส ๑			ไตรมาส ๒			ไตรมาส ๓			ไตรมาส ๔			งบประมาณ		ผู้รับผิดชอบ ร่วม
			ต.ค.	พ.ย.	ธ.ค.	ม.ค.	ก.พ.	มี.ค.	เม.ย.	พ.ค.	มิ.ย.	ก.ค.	ส.ค.	ก.ย.	ในงบ	นอกงบ	
๓.๑ ทบทวนกฎหมายหมาย ให้ทันสมัยสอดคล้องกับ สถานการณ์ปัจจุบัน ตามรูปแบบ pdca - ทบทวนกฎหมาย - ปรับปรุงกฎหมาย - สื่อสารและติดตาม ประเมินผล - จำนวนส่วนงานที่ใช้กฎ ระเบียบ ได้ถูกต้อง - ส่งเสริมการใช้กฎหมาย ให้ถูกต้องในกระบวนการทำงาน	ร้อยละความสำเร็จของการ สื่อสาร	ร้อยละ															กองนิติการ
๓.๒ จัดทำ “ข่าวออนไลน์” เรื่อง องค์กรคุณธรรม (กฎหมาย ระเบียบ ข้อปฏิบัติ จริยธรรม คุณธรรม)	ร้อยละความสำเร็จของการ สื่อสาร	ร้อยละ															
๓.๓ โครงการอบรมด้าน กฎหมายสำหรับผู้บริหาร "การ เพิ่มประสิทธิภาพสำหรับ ผู้บริหาร" (พัฒนาผู้นำต้นแบบ)	ร้อยละความสำเร็จของโครงการ	ร้อยละ												๑๐๐,๐๐๐			ใช้งบกอง นิติการ
๓.๔ โครงการอบรมให้ความรู้ แก่บุคลากรเกี่ยวกับการกระทำ ความผิดอันเกิดจากประโยชน์ ส่วนตนขัดกับประโยชน์ส่วนรวม	ร้อยละความสำเร็จของโครงการ	ร้อยละ															ใช้งบกอง นิติการ



โครงการ/แผนขับเคลื่อนธรรมาภิบาลสู่องค์กรคุณธรรม มหาวิทยาลัยมหาจุฬาลงกรณราชวิทยาลัย ประจำปี พ.ศ. ๒๕๖๖

แผนปฏิบัติการเชิงกลยุทธ์ที่ : ๐๐๔ (ระยะเวลาดำเนินการ : ๑ ตุลาคม ๒๕๖๕ ถึง ๓๐ กันยายน ๒๕๖๖)

ยุทธศาสตร์ที่ : ๕ พัฒนาระบบการบริหารจัดการองค์กรตามหลักธรรมาภิบาล

เป้าประสงค์ : ๕.๓ มีระบบการบริหารจัดการองค์กรวิถีพุทธ

ตัวชี้วัด : ๕.๓.๒ ร้อยละความสำเร็จการติดตามประเมินผลการทำงานด้วยหลักธรรมาภิบาล
ของทุกส่วนงาน

โครงการ : ติดตามและประเมินผลการทำงาน ด้วยหลักธรรมาภิบาลของ มจร

หลักการและเหตุผล : ยกระดับธรรมาภิบาลสู่องค์กรคุณธรรม มจร

วัตถุประสงค์โครงการ : ประเมินผลการทำงานตามหลักธรรมาภิบาลของทุกส่วนงาน

ผู้รับผิดชอบหลัก : รองอธิการบดีฯ รองคณบดีฯ ผู้อำนวยการวิทยาลัย สำนัก สถาบัน
ศูนย์ วิทยาลัย หรือเทียบเท่า

หน่วยงานผู้รับผิดชอบร่วม : ทุกส่วนงาน

แผนขับเคลื่อนกองกิจการพิเศษ ๕ ปี : กลยุทธ์ที่ ๓ การพัฒนากระบวนการสู่ความเป็นเลิศ

ผลที่คาดว่าจะได้รับ : เพื่อยกระดับธรรมาภิบาลการขับเคลื่อนการป้องกันและปราบปรามการทุจริต
ประพฤติมิชอบ และส่งเสริมคุณธรรม จริยธรรม ทุกส่วนงาน

กิจกรรม	ตัวชี้วัด	หน่วย นับ	ไตรมาส ๑			ไตรมาส ๒			ไตรมาส ๓			ไตรมาส ๔			งบประมาณ		ผู้รับผิดชอบ ร่วม
			ต.ค.	พ.ย.	ธ.ค.	ม.ค.	ก.พ.	มี.ค.	เม.ย.	พ.ค.	มิ.ย.	ก.ค.	ส.ค.	ก.ย.	ในงบ	นอกงบ	
๑. จัดทำปฏิทินการประเมินการทำงานด้วยหลักธรรมาภิบาลของ มจร	ร้อยละความสำเร็จตามปฏิทิน	ปฏิทิน							←→								ทุกส่วนงาน
๒. เตรียมจัดทำสารสนเทศสำหรับการติดตามและประเมินผลการทำงานด้วยหลักธรรมาภิบาล	มีความสำเร็จตามแผนให้ความรู้	ร้อยละ							←→								
๓. สื่อสารการใช้งานและรูปแบบการประเมินส่วนงานตามหลักธรรมาภิบาล	ร้อยละความสำเร็จของโครงการ	ร้อยละ										←→					
๔. ติดตามและประเมินผลทุกส่วนงานตามหลักธรรมาภิบาล	ร้อยละผลสำเร็จของการประเมินโครงการ	ร้อยละ											←→				

๒.๓ กลไกการถ่ายทอดแผนสู่การปฏิบัติ

๒.๓.๑ การขับเคลื่อนแผนยุทธศาสตร์มาภิบาลสู่องค์กรคุณธรรม มหาวิทยาลัยมหาจุฬาลงกรณราชวิทยาลัย พ.ศ. ๒๕๖๖ ในระดับต่าง ๆ ดังนี้

๑. ระดับมหาวิทยาลัย

- บูรณาการตามแผนพัฒนามหาวิทยาลัยมหาจุฬาลงกรณราชวิทยาลัย ระยะที่ ๑๓ (พ.ศ. ๒๕๖๖ – ๒๕๗๐) และขับเคลื่อนยุทธศาสตร์มาภิบาลสู่องค์กรคุณธรรม มหาวิทยาลัยมหาจุฬาลงกรณราชวิทยาลัย ระยะ ๕ ปี (พ.ศ. ๒๕๖๖ – ๒๕๗๐) สู่การปฏิบัติในระดับส่วนงาน

- ชี้แจงนโยบายแนวทางขับเคลื่อนยุทธศาสตร์มาภิบาลสู่องค์กรคุณธรรม มหาวิทยาลัยมหาจุฬาลงกรณราชวิทยาลัย ระยะ ๕ ปี (พ.ศ. ๒๕๖๖ – ๒๕๗๐)

- สื่อสารและประชาสัมพันธ์สร้างความเข้าใจ ทุกรูปแบบ เช่น คู่มือออนไลน์ โปสเตอร์ แผ่นพับ Q & A

- ขับเคลื่อนคู่มือการบริหารจัดการองค์กรตามหลักธรรมาภิบาลของทุกส่วนงาน โชนภาคกลาง โชนภาคเหนือ โชนภาคอีสาน และโชนภาคใต้

- ติดตามผลการขับเคลื่อนยุทธศาสตร์มาภิบาลสู่องค์กรคุณธรรม

- ทบทวนผลการขับเคลื่อนยุทธศาสตร์มาภิบาลสู่องค์กรคุณธรรม

- การจัดการความรู้ (KM) เพื่อวัดผลการดำเนินงานองค์กร ๓ ระดับ คือ ระดับองค์กร ระดับส่วนงาน และระดับบุคคล

๒. ระดับคณะ/หน่วยงาน

- จัดทำแนวปฏิบัติเพื่อเสริมสร้างค่านิยมและวัฒนธรรมองค์กรตามหลักธรรมาภิบาลสู่องค์กรคุณธรรม

- ส่งเสริมการนำแนวปฏิบัติเพื่อเสริมสร้างค่านิยมและวัฒนธรรมองค์กรตามหลักธรรมาภิบาลสู่องค์กรคุณธรรม สู่การปฏิบัติ

- สื่อสารค่านิยมและวัฒนธรรมองค์กร เช่น จัดทำ “ข่าวออนไลน์” เรื่ององค์กรคุณธรรม กฎหมาย ระเบียบ ข้อปฏิบัติ จริยธรรมคุณธรรม อบรมให้ความรู้ด้านกฎหมายสำหรับผู้บริหาร ตรวจเยี่ยมงานนิติการในส่วนภูมิภาค จัดแลกเปลี่ยนเรียนรู้ระบบการเงิน บัญชี และพัสดุ

- ติดตามและประเมินผลความก้าวหน้าเสริมสร้างค่านิยมและวัฒนธรรมองค์กรตามหลักธรรมาภิบาลสู่องค์กรคุณธรรม

- ทำ AAR ทบทวนการขับเคลื่อนกิจกรรม

๓. ระดับบุคคล

- ดำเนินงานตามภารกิจที่ได้รับมอบหมาย

- เข้าร่วมกิจกรรม แผนงานของมหาวิทยาลัย

- ปฏิบัติตามวัฒนธรรม ค่านิยมของมหาวิทยาลัยอย่างเคร่งครัด

- เรียนรู้และพัฒนาตนเองอย่างต่อเนื่อง

๒.๓.๒ แนวทางการติดตามประเมินผล

๑. จัดทำปฏิทินการประเมินการทำงานด้วยหลักธรรมาภิบาลของ มจร และแต่งตั้งคณะกรรมการทำหน้าที่กำกับติดตามการดำเนินงานตามแผนขับเคลื่อนยุทธศาสตร์มาภิบาลสู่องค์กรคุณธรรม มหาวิทยาลัยมหาจุฬาลงกรณราชวิทยาลัย ประจำปี

๒. เตรียมจัดทำสารสนเทศสำหรับการติดตามและประเมินผลการทำงานด้วยหลักธรรมาภิบาล เพื่อพัฒนาระบบฐานข้อมูลสำหรับการประเมินผลการทำงานในส่วนงานในทุกส่วนงาน- ตามระยะเวลาที่กำหนดให้มีการประเมินแผนฯ เพื่อนำผลการประเมินมาปรับปรุงแผนให้สอดคล้องกับสถานการณ์

๓. สื่อสารการใช้งานและรูปแบบการประเมินส่วนงานตามหลักธรรมาภิบาล
๔. ติดตามและประเมินผลทุกส่วนงานตามหลักธรรมาภิบาล
๕. รายงานผลการประเมินให้กับผู้บริหาร
๖. จัดเก็บแนวปฏิบัติที่ดีจากส่วนงานที่มีคะแนนประเมินสูงสุด ๓ อันดับแรก
๗. ร่วมกับส่วนงานที่ไม่ผ่านเกณฑ์การประเมินจัดทำแผนขับเคลื่อนธรรมาภิบาลสู่องค์กรคุณธรรม

๒.๓.๓ การนำแผนขับเคลื่อนธรรมาภิบาลสู่องค์กรคุณธรรม มหาวิทยาลัยมหาจุฬาลงกรณราชวิทยาลัย ระยะ ๕ ปี (พ.ศ. ๒๕๖๖ – ๒๕๗๐) สู่การปฏิบัติ

การนำขับเคลื่อนธรรมาภิบาลสู่องค์กรคุณธรรม มหาวิทยาลัยมหาจุฬาลงกรณราชวิทยาลัย ระยะ ๕ ปี (พ.ศ. ๒๕๖๖ – ๒๕๗๐) ไปดำเนินการให้บรรลุเป้าหมายที่กำหนดถือเป็นขั้นตอนสำคัญ ซึ่งต้องเกิดจากความร่วมมือจากทุกส่วนงานและบุคลากรทุกคนในมหาวิทยาลัย ดังนั้น เพื่อให้แผนฯ มีความสอดคล้องกันในระดับนโยบายจนถึงระดับปฏิบัติการ ตลอดจนมีแนวทาง การดำเนินงานที่สนับสนุนซึ่งกันและกัน ควรดำเนินการดังนี้

๑. การบริหาร

๑.๑ ระดับนโยบาย มีการแต่งตั้งคณะกรรมการจัดทำขับเคลื่อนธรรมาภิบาลสู่องค์กรคุณธรรม มหาวิทยาลัยมหาจุฬาลงกรณราชวิทยาลัย เพื่อทำหน้าที่กำกับดูแลนโยบายที่เกี่ยวข้องกับส่งเสริมและพัฒนาบุคลากรของมหาวิทยาลัย พิจารณากำหนดนโยบายเสนอความเห็นก่อนนำเสนอคณะกรรมการบริหารมหาวิทยาลัย เพื่อให้เกิดผลในทางปฏิบัติ

๑.๒ ระดับขับเคลื่อนแผน มีทุกส่วนงานทำหน้าที่ในการนำนโยบายที่เกี่ยวข้องกับการขับเคลื่อนธรรมาภิบาลสู่องค์กรคุณธรรม มหาวิทยาลัยมหาจุฬาลงกรณราชวิทยาลัย ระยะ ๕ ปี (พ.ศ. ๒๕๖๖ – ๒๕๗๐) รวมทั้งติดตามความก้าวหน้า และนำเสนอข้อแนะนำ รวมทั้งปัญหาอุปสรรคในการนำนโยบายไปสู่การปฏิบัติเสนอต่อคณะกรรมการจัดแผนพัฒนาระดับมหาวิทยาลัย

๑.๓ ระดับปฏิบัติการ ประกอบด้วย บุคลากรของมหาวิทยาลัยทุกคน จะต้องรับทราบนโยบายการจัดทำขับเคลื่อนธรรมาภิบาลสู่องค์กรคุณธรรม มหาวิทยาลัยมหาจุฬาลงกรณราชวิทยาลัย และนำไปปฏิบัติในส่วนที่ตนมีความเกี่ยวข้อง

๒. การขับเคลื่อนธรรมาภิบาลสู่องค์กรคุณธรรม มหาวิทยาลัยมหาจุฬาลงกรณราชวิทยาลัย ในระดับต่าง ๆ ดังนี้

๒.๑ ระดับมหาวิทยาลัย ให้มีการบูรณาการขับเคลื่อนธรรมาภิบาลสู่องค์กรคุณธรรม มหาวิทยาลัยมหาจุฬาลงกรณราชวิทยาลัย ระยะ ๕ ปี (พ.ศ. ๒๕๖๖ – ๒๕๗๐) และแผนพัฒนามหาวิทยาลัยมหาจุฬาลงกรณราชวิทยาลัย ระยะที่ ๑๓ (พ.ศ. ๒๕๖๖ – ๒๕๗๐) นำไปกำหนดเป็นกรอบของแผนยุทธศาสตร์มหาวิทยาลัยและคณะ/ส่วนงานที่เกี่ยวข้อง และใช้เป็นกรอบและแนวทางในการพิจารณาจัดสรรงบประมาณ และดูแลรับผิดชอบโครงการ/กิจกรรมในการส่งเสริมและพัฒนาบุคลากรในภาพรวมเพื่อให้เกิดผลเป็นรูปธรรม

๒.๒ ระดับคณะ/ส่วนงาน เพื่อให้มีการขับเคลื่อนแผนไปสู่การปฏิบัติในระดับคณะ/ส่วนงาน โดยผลักดันให้นโยบายการจัดทำขับเคลื่อนธรรมาภิบาลสู่องค์กรคุณธรรม มหาวิทยาลัยมหาจุฬาลงกรณราชวิทยาลัย เป็นส่วนหนึ่งของแผนยุทธศาสตร์ของคณะ/ส่วนงาน รวมทั้งเป้าหมาย มาตรการ และแนวทางไปดำเนินการ

จัดทำโครงการ/กิจกรรมเพื่อให้เกิดผลเป็นรูปธรรม และการมีส่วนร่วมในโครงการ/กิจกรรมที่มหาวิทยาลัย
ดำเนินการในภาพรวม

๒.๓ ระดับบุคคล ให้คณะ/ส่วนงานนำตัวชี้วัดของขับเคลื่อนธรรมาภิบาลสู่องค์กรคุณธรรม
มหาวิทยาลัยมหาจุฬาลงกรณราชวิทยาลัย ระยะ ๕ ปี (พ.ศ. ๒๕๖๖ – ๒๕๗๐) ไปกำหนดในกรอบ การ
ประเมินผลระดับบุคคล เพื่อวัดผลงานระดับบุคคลและนำไปสู่การเป็น ส่วนหนึ่งของการพิจารณาความดี
ความชอบระดับบุคคล หรือการต่อสัญญาจ้างต่อไป

๓. แนวทางการติดตามประเมินผล

๓.๑ แต่งตั้งคณะกรรมการประเมินแผนขับเคลื่อนธรรมาภิบาลสู่องค์กรคุณธรรม
มหาวิทยาลัยมหาจุฬาลงกรณราชวิทยาลัย ทำหน้าที่กำกับติดตามการดำเนินงานตามแผนยุทธศาสตร์ประจำปี

๓.๒ มีการประเมินผลตามเป้าหมายรายยุทธศาสตร์ของขับเคลื่อนธรรมาภิบาลสู่องค์กร
คุณธรรม มหาวิทยาลัยมหาจุฬาลงกรณราชวิทยาลัย ระยะ ๕ ปี (พ.ศ. ๒๕๖๖ – ๒๕๗๐)

๓.๓ ให้มหาวิทยาลัยและคณะ/ส่วนงานนำขับเคลื่อนธรรมาภิบาลสู่องค์กรคุณธรรม
มหาวิทยาลัยมหาจุฬาลงกรณราชวิทยาลัย ระยะ ๕ ปี (พ.ศ. ๒๕๖๖ – ๒๕๗๐) ไปบูรณาการร่วมกับการจัดทำ
แผนปฏิบัติการประจำปีของมหาวิทยาลัยและแผนปฏิบัติการประจำปีของคณะ/ส่วนงาน

๓.๔ มีการพัฒนาระบบฐานข้อมูลสำหรับการประเมินผลการดำเนินงานของหน่วยงานใน
ระดับปฏิบัติการ ตามระยะเวลาที่กำหนดให้มีการประเมินแผนฯ เพื่อนำผลการประเมินมาปรับปรุงแผนให้
สอดคล้องกับสถานการณ์

๓.๕ ทบทวนการขับเคลื่อนธรรมาภิบาลสู่องค์กรคุณธรรม มหาวิทยาลัยมหาจุฬาลงกรณราช
วิทยาลัย ระยะ ๕ ปี (พ.ศ. ๒๕๖๖ – ๒๕๗๐) เพื่อติดตามความก้าวหน้าในการดำเนินงานและปรับปรุงแผนฯ

๒.๔ ปัจจัยการดำเนินงานไปสู่ความสำเร็จ

การเสริมพลังและการส่งเสริมการมีส่วนร่วมขององค์กรการเสริมพลัง (Empowerment) เป็น
กระบวนการหนึ่งของการทำให้องค์กรมีบรรยากาศในการทำงานอย่างสร้างสรรค์ และช่วยเอื้อต่อการสร้างผลิต
ภาพ (Productivity) ของงานให้เพิ่มขึ้นหรือเป็นการสร้างมูลค่าและคุณค่าของงานให้ตอบสนองต่อสมรรถนะ
ขององค์กร การเสริมพลังมีทั้งการเสริมพลังในระดับปัจเจกบุคคล การเสริมพลังในระดับองค์กร และการเสริม
พลังกับเครือข่ายทางสังคมหรือภาคีเครือข่ายการทำงานภายนอกองค์กร โดยสามารถดำเนินงานได้ในหลาย
รูปแบบดังนี้

๑) การจัดการความรู้ในองค์กร (Knowledge Management) โดยให้ความสำคัญกับการทำให้องค์
ความรู้ ประสบการณ์ที่จำเป็นต่อการทำงานเกิดการไหลเวียนในองค์กร และให้บุคลากรในองค์กรเข้าถึงความรู้
ทักษะ ความชำนาญในเรื่องนั้นได้อย่างแตกฉาน ลึกซึ้ง และสามารถนำไปสนับสนุนการทำงานได้

๒) การสร้างองค์กรแห่งการเรียนรู้ (Learning Organization) เป็นการส่งเสริมให้บุคลากรในองค์กรมี
มโนทัศน์ กระบวนการทำงาน การสร้างทัศนคติที่ดีต่อองค์กร การสร้างค่านิยมร่วม (Core Values) ในองค์กร
(ความรู้ ความเชี่ยวชาญ ประสาน สามัคคี มีคุณธรรม) รวมทั้งการจัดการความรู้อย่างสร้างสรรค์ โดยให้
ความสำคัญกับการริเริ่มให้เกิดนวัตกรรมในการทำงานอย่างสมดุล

๓) การส่งเสริมงานวิจัยสถาบัน (R to R) เป็นการส่งเสริม สนับสนุนบุคลากรในมหาวิทยาลัยในการ
ริเริ่ม สร้างสรรค์ และพัฒนา หรือการออกแบบการวิจัยที่สนับสนุนภารกิจงานของส่วนงาน เช่น การวิจัย
สถาบันเกี่ยวกับการตอบสนองและการรับรู้ต่อภาพลักษณ์และบทบาทของมหาวิทยาลัยต่อสังคม การวิจัย
สถาบันเกี่ยวกับการพัฒนาระบบ กลไกการพัฒนาดัชนีวัดความสุขขององค์กร (Work-Life Balance) หรือการ
วิจัยสถาบันเกี่ยวกับการปรับตัวของนิสิต มหาวิทยาลัยต่อโอกาสในการเข้าถึงแหล่งทำงานในอนาคต เป็นต้น

๔) การสร้างการมีส่วนร่วมของบุคลากรในการสนับสนุนกิจกรรมของมหาวิทยาลัย โดยให้ความสำคัญกับการกระจายบทบาทการทำงานให้กับบุคลากรอย่างสมดุล การนำศักยภาพของบุคลากรในแต่ละด้านมาสนับสนุนหรือส่งเสริมพันธกิจขององค์กร การตั้งกลุ่มทำงาน (Working Group) การสร้างการทำงานเป็นทีม (Team Building) และการกระตุ้นให้บุคลากร นิสิตรับรู้ต่อสถานการณ์และการทำงานของมหาวิทยาลัยอย่างสม่ำเสมอ

๕) การสร้างขวัญและกำลังใจให้กับบุคลากร เป็นการส่งเสริมให้บุคลากรในองค์กรได้รับการเชิดชูคุณค่าในการทำงาน หรือเป็นแบบอย่างที่ดี (Best Practice) ในการทำงาน ซึ่งจะช่วยให้บุคลากรมีกำลังใจและพลังในการขับเคลื่อนการทำงานได้เป็นอย่างดีและเป็นการสร้างวัฒนธรรมที่ดีในการทำงานภายใต้การเปลี่ยนแปลงทางเศรษฐกิจ สังคมอย่างรวดเร็ว

๖) การเตรียมความพร้อมบุคลากรในการพัฒนาและปรับตัวเพื่อรองรับการเข้าสู่สังคมดิจิทัล (Digital Society) เป็นการพัฒนาความพร้อม ทักษะ การใช้เครื่องมือ เทคโนโลยี และวิทยาการที่ทันสมัยมาใช้ในการบริหารงาน หรือการทำงานของบุคลากรหรือระบบภายในมหาวิทยาลัย

๒.๔ การประเมินผลตามเป้าหมาย

แผนแม่บทภายใต้ยุทธศาสตร์ชาติ ๒๐ ปี ประเด็นที่ ๒๑ การต่อต้านการทุจริตและประพฤติมิชอบ (พ.ศ. ๒๕๖๑ – ๒๕๘๐) แผนขับเคลื่อนเป้าหมายการพัฒนาที่ยั่งยืน (SDGs) ในระยะที่สองแรกของแผนแม่บทฯ (พ.ศ. ๒๕๖๑ – ๒๕๖๕) ได้กำหนดค่าเป้าหมายของตัวชี้วัดให้หน่วยงานภาครัฐที่มีผลการประเมิน ITA ผ่านเกณฑ์ (๘๕ คะแนน) มีสัดส่วนไม่น้อยกว่าร้อยละ ๘๐ และแผนงานบูรณาการต่อต้านการทุจริตและประพฤติมิชอบก็ได้กำหนดค่าเป้าหมายในปี พ.ศ. ๒๕๖๓ ให้หน่วยงานภาครัฐมีผลการประเมิน ITA ผ่านเกณฑ์มีสัดส่วนไม่น้อยกว่าร้อยละ ๕๐

ทั้งนี้ การขับเคลื่อนธรรมาภิบาลสู่องค์กรคุณธรรม มหาวิทยาลัยมหาจุฬาลงกรณราชวิทยาลัย ระยะ ๕ ปี (พ.ศ. ๒๕๖๖ – ๒๕๗๐) จะใช้ผลคะแนนการประเมินคุณธรรมและความโปร่งใสในการดำเนินงานของภาครัฐ (Integrity and Transparency Assessment: ITA) ของมหาวิทยาลัยมหาจุฬาลงกรณราชวิทยาลัย ประจำปีเป็นตัวประเมินเป้าหมายของแผน

บรรณานุกรม

กองกิจการพิเศษ สำนักงานอธิการบดี มหาวิทยาลัยมหาจุฬาลงกรณราชวิทยาลัย แผนขับเคลื่อน ๕ ปี
(พ.ศ. ๒๕๖๓ - ๒๕๖๗), ๒๕๖๓.

คณะกรรมการป้องกันและปราบปรามการทุจริตแห่งชาติ. ยุทธศาสตร์ชาติว่าด้วยการป้องกันและปราบปราม
การทุจริต ระยะที่ ๓ (พ.ศ. ๒๕๖๐ - ๒๕๖๔). กรุงเทพมหานคร : สำนักงานคณะกรรมการ
ป้องกันและปราบปรามการทุจริตแห่งชาติ (สำนักงาน ปปช.), ๒๕๕๙.

แผนพัฒนามหาวิทยาลัยมหาจุฬาลงกรณราชวิทยาลัย ในช่วยแผนพัฒนาการศึกษาระดับอุดมศึกษา ระยะที่ ๑๓
(พ.ศ. ๒๕๖๖ - ๒๕๗๐), พ.ศ. ๒๕๖๕.

สำนักประเมินคุณธรรมและความโปร่งใส สำนักงาน ป.ป.ช., คู่มือการประเมินคุณธรรมและความโปร่งใสใน
การดำเนินงานของหน่วยงานภาครัฐ Integrity and Transparency Assessment ประจำปี
งบประมาณ พ.ศ. ๒๕๖๕, เอกสารไม่ตีพิมพ์, ๒๕๖๕.

ประกาศสำนักงาน ป.ป.ช., เรื่อง ผลการประเมินคุณธรรมและความโปร่งใสในการดำเนินงานของหน่วยงาน
ภาครัฐ (ITA) ประจำปีงบประมาณ พ.ศ. ๒๕๖๕, ๒๕๖๕.

ภาคผนวก

คณะกรรมการจัดทำแผนปฏิบัติการว่าด้วยการป้องกันการทุจริต



คำสั่งมหาวิทยาลัยมหาจุฬาลงกรณราชวิทยาลัย
ที่ ๗๗๖/๒๕๖๓

เรื่อง แต่งตั้งคณะกรรมการจัดทำแผนปฏิบัติการว่าด้วยการป้องกันการทุจริต พ.ศ. ๒๕๖๔

เพื่อให้การจัดทำแผนปฏิบัติการ ว่าด้วยการป้องกันการทุจริต พ.ศ. ๒๕๖๔ ดำเนินไปด้วยความเรียบร้อย มีประสิทธิภาพ บรรลุวัตถุประสงค์ และนโยบายของมหาวิทยาลัย

อาศัยอำนาจตามความในมาตรา ๒๗ (๑) และ (๒) แห่งพระราชบัญญัติมหาวิทยาลัยมหาจุฬาลงกรณราชวิทยาลัย พ.ศ. ๒๕๔๐ จึงแต่งตั้งให้ผู้มีรายนามดังต่อไปนี้เป็นคณะกรรมการจัดทำแผนปฏิบัติการ ว่าด้วยการป้องกันการทุจริต พ.ศ. ๒๕๖๔ มหาวิทยาลัยมหาจุฬาลงกรณราชวิทยาลัย ประกอบด้วย:-

- | | |
|-----------------------------------------------------------|----------------------------|
| ๑. รองอธิการบดีฝ่ายกิจการทั่วไป | ประธานกรรมการ |
| ๒. ผู้ช่วยอธิการบดีฝ่ายกิจการทั่วไป | รองประธานกรรมการ |
| ๓. ผู้ช่วยอธิการบดีฝ่ายกิจการพิเศษ | รองประธานกรรมการ |
| ๔. ผู้อำนวยการสำนักส่งเสริมพุทธศาสนาและบริการสังคม | กรรมการ |
| ๕. ผู้อำนวยการกองกลาง | กรรมการ |
| ๖. ผู้อำนวยการกองกิจการนิสิต | กรรมการ |
| ๗. ผู้อำนวยการกองกิจการวิทยาเขต | กรรมการ |
| ๘. ผู้อำนวยการกองแผนงาน | กรรมการ |
| ๙. ผู้อำนวยการสำนักงานตรวจสอบภายใน | กรรมการ |
| ๑๐. ผู้อำนวยการส่วนเทคโนโลยีสารสนเทศ | กรรมการ |
| ๑๑. รองผู้อำนวยการกองคลังและทรัพย์สิน (นายประเสริฐ คำนวล) | กรรมการ |
| ๑๒. ดร.สายพิรุณ เพิ่มพูล | กรรมการผู้ทรงคุณวุฒิ |
| ๑๓. ดร.ภาส ภาสสิทธิ์า | กรรมการผู้ทรงคุณวุฒิ |
| ๑๔. ผู้อำนวยการกองกิจการพิเศษ | กรรมการและเลขานุการ |
| ๑๕. ผู้อำนวยการกองนิติการ | กรรมการและผู้ช่วยเลขานุการ |
| ๑๖. รองผู้อำนวยการกองกิจการพิเศษ | กรรมการและผู้ช่วยเลขานุการ |
| ๑๗. รองผู้อำนวยการกองนิติการ | กรรมการและผู้ช่วยเลขานุการ |

ทั้งนี้ ให้มีผลตั้งแต่วันที่นี้เป็นต้นไป

สั่ง ณ วันที่ ๒๒ กรกฎาคม พ.ศ. ๒๕๖๓


(พระราชปรีดีทิพย์, ศ.ดร.)

อธิการบดีมหาวิทยาลัยมหาจุฬาลงกรณราชวิทยาลัย

ภาพประกอบการประชุมคณะกรรมการจัดทำแผนแม่บท ITA

The screenshot shows a Zoom meeting interface with 14 participants. A slide is being shared, displaying a table of ITA projects. The table is as follows:

โครงการ	ผู้รับผิดชอบหลัก/รอง	ตัวชี้วัด	เป้าหมาย				
			๒๖	๒๗	๒๘	๒๙	๓๐
๑) โครงการพัฒนาระบบการการบริหารจัดการองค์การตามหลักธรรมาภิบาล (ตามเกณฑ์ OIT)	๑.๑ รองอธิการบดีฝ่ายกิจการทั่วไป	มีคู่มือการบริหารจัดการองค์การตามหลักธรรมาภิบาล (ตามเกณฑ์ OIT) พร้อมใช้ -ความสำเร็จการขับเคลื่อนสู่ความสำเร็จ -ทบทวนทุกปี pdca	๑๐๐	๑๐๐	๑๐๐	๑๐๐	๑๐๐
๒) โครงการขับเคลื่อนคู่มือการบริหารจัดการองค์การตามหลักธรรมาภิบาลของทุกส่วนงาน	๒.๑ รองอธิการบดีทุกตำแหน่ง/คนบติทุกคณะ และผู้อำนวยการวิทยาลัย สำนัก สถาบัน ศูนย์ หรือเทียบเท่า	ร้อยละความสำเร็จการติดตามประเมินผลการทำงานด้วยหลักธรรมาภิบาลของทุกส่วนงาน	๑๐๐	๑๐๐	๑๐๐	๑๐๐	๑๐๐
๓) โครงการเสริมสร้างค่านิยมและวัฒนธรรมองค์การตามหลักธรรมาภิบาล (คุณธรรมจังหวัด)	๓.๑ รองอธิการบดีทุกตำแหน่ง/คนบติทุกคณะ และผู้อำนวยการวิทยาลัย สำนัก สถาบัน ศูนย์ หรือเทียบเท่า	คะแนนการประเมินคุณธรรมและความโปร่งใสของส่วนงานไม่ต่ำกว่าร้อยละ	๖๐	๗๐	๘๐	๙๐	๑๐๐
๔) โครงการติดตามและประเมินผลการ	๔.๑ รองอธิการบดีฝ่ายกิจการทั่วไป	คะแนนการประเมินคุณธรรมและ	>๖๕	>๖๖	>๖๗	>๖๘	>๖๙

เมื่อวันจันทร์ที่ ๘ สิงหาคม พ.ศ. ๒๕๖๕ เวลา ๑๓.๐๐ น. ประชุมคณะกรรมการจัดทำแผนแม่บท ITA ครั้งที่ ๑/๒๕๖๕ โดยประชุมผ่านสื่ออิเล็กทรอนิกส์ Application Zoom ID: 7608459128 มหาวิทยาลัยมหาจุฬาลงกรณราชวิทยาลัย โดยมี รศ.ดร.สุรพล สุยะพรหม รองอธิการบดีฝ่ายกิจการทั่วไป เป็นประธาน และมีผู้ทรงคุณวุฒิ ๒ ท่านมาให้ข้อเสนอแนะในการจัดทำแผน คือ ดร.ภาส ภาสสัทธา และ ดร.สายพิรุณ เพิ่มพูน