



แผนแม่บท  
การขับเคลื่อนองค์กรคุณธรรม  
และการป้องกันและปราบปรามการทุจริต และประพฤติมิชอบ  
มหาวิทยาลัยมหาจุฬาลงกรณราชวิทยาลัย



คณะกรรมการจัดทำแผนการป้องกันการทุจริต  
มหาวิทยาลัยมหาจุฬาลงกรณราชวิทยาลัย

**แผนแม่บท :** การขับเคลื่อนองค์กรคุณธรรมและการป้องกันและปราบปรามการทุจริต และประพฤตินิชอบ มหาวิทยาลัยมหาจุฬาลงกรณราชวิทยาลัย

**แผนปฏิบัติการ :** การขับเคลื่อนองค์กรคุณธรรม การป้องกันและปราบปรามการทุจริต และประพฤตินิชอบ พ.ศ. ๒๕๖๕ มหาวิทยาลัยมหาจุฬาลงกรณราชวิทยาลัย

### ที่ปรึกษา

พระธรรมวัชรบัณฑิต, ศ.ดร.	อธิการบดี
พระเทพปวรเมธี, รศ.ดร.	รองอธิการบดีฝ่ายบริหาร
พระสุวรณเมธาภรณ์, ผศ.	รองอธิการบดีฝ่ายวิชาการ
พระเทพเวที, รศ.ดร.	รองอธิการบดีฝ่ายกิจการนิสิต
พระเมธีธรรมจารย์, รศ.ดร.	รองอธิการบดีฝ่ายวางแผนและพัฒนา
พระโสภณวชิราภรณ์	รองอธิการบดีฝ่ายกิจการต่างประเทศ
พระครูโสภณพุทธิศาสตร์, ผศ.ดร.	รองอธิการบดีฝ่ายประชาสัมพันธ์และเผยแพร่
รองศาสตราจารย์ ดร.สุรพล สุยะพรหม	รองอธิการบดีฝ่ายกิจการทั่วไป

### คณะกรรมการจัดทำ

รองอธิการบดีฝ่ายกิจการทั่วไป	ประธานกรรมการ
ผู้ช่วยอธิการบดีฝ่ายกิจการทั่วไป	รองประธานกรรมการ
ผู้ช่วยอธิการบดีฝ่ายกิจการพิเศษ	รองประธานกรรมการ
ผู้อำนวยการสำนักส่งเสริมพุทธศาสนาและบริการสังคม	กรรมการ
ผู้อำนวยการกองกลาง	กรรมการ
ผู้อำนวยการกองกิจการนิสิต	กรรมการ
ผู้อำนวยการกองกิจการวิทยาเขต	กรรมการ
ผู้อำนวยการกองแผนงาน	กรรมการ
ผู้อำนวยการสำนักงานตรวจสอบภายใน	กรรมการ
ผู้อำนวยการส่วนเทคโนโลยีสารสนเทศ	กรรมการ
รองผู้อำนวยการกองคลังและทรัพย์สิน (นายประเสริฐ คำนวล)	กรรมการ
ดร.ภาส ภาสสัตธา	กรรมการผู้ทรงคุณวุฒิ
ดร.สายพิรุณ เพิ่มพูล	กรรมการผู้ทรงคุณวุฒิ
ผู้อำนวยการกองกิจการพิเศษ	กรรมการและเลขานุการ
ผู้อำนวยการกองนิติการ	กรรมการและผู้ช่วยเลขานุการ
รองผู้อำนวยการกองกิจการพิเศษ	กรรมการและผู้ช่วยเลขานุการ
รองผู้อำนวยการกองนิติการ	กรรมการและผู้ช่วยเลขานุการ

## คำนำ

การจัดทำแผนแม่บทการเสริมสร้างองค์กระธรรมาภิบาล และแผนปฏิบัติขับเคลื่อนเสริมสร้างองค์กระธรรมาภิบาล เป็นการขับเคลื่อนการป้องกันและปราบปรามการทุจริตตามยุทธศาสตร์ชาติ ระยะที่ ๓ (๒๕๖๐ – ๒๕๖๔) และสอดคล้องกับกรอบยุทธศาสตร์และแนวนโยบายในด้านต่าง ๆ อาทิ กรอบยุทธศาสตร์ชาติ ๒๐ ปี (พ.ศ. ๒๕๖๑ - ๒๕๘๐) แผนแม่บทภายใต้ยุทธศาสตร์ชาติ (พ.ศ. ๒๕๖๑ - ๒๕๘๐) ประเด็นที่ ๒๑ การต่อต้านการทุจริตและประพฤติมิชอบ พระราชบัญญัติมาตรฐานทางจริยธรรม พ.ศ. ๒๕๖๒ และแผนการปฏิรูปประเทศโดยมุ่งเน้นแนวทางการปลูกฝังให้คนไทยไม่โกง เกิดการป้องกันและปราบปรามการทุจริต เพื่อให้บุคลากรและภาคประชาสังคมมีทัศนคติและค่านิยมที่ไม่ยอมรับการทุจริต มีจิตสำนึกต่อต้านการทุจริต รวมทั้งมีความเชื่อมั่นและพึงพอใจในคุณภาพการให้บริการและการดำเนินงานของหน่วยงาน ภายใต้วิสัยทัศน์ด้านการป้องกันและปราบปรามการทุจริตประพฤติมิชอบ และการส่งเสริมคุ้มครองจริยธรรม “เป็นหน่วยงานที่ได้รับความเชื่อมั่นในการดำเนินการด้านการป้องกันและต่อต้านทุจริต โดยบุคลากรมีความเป็นมืออาชีพที่ได้รับความเชื่อมั่นในการดำเนินการด้านการป้องกันและต่อต้านทุจริต โดยบุคลากรมีความเป็นมืออาชีพมีระบบการติดตามตรวจสอบที่มีประสิทธิภาพ พร้อมทั้งมีภาคีเครือข่ายที่เข้มแข็ง”

มหาวิทยาลัยมหาจุฬาลงกรณราชวิทยาลัย โดยคณะกรรมการจัดทำแผนปฏิบัติการว่าด้วยการป้องกันการทุจริต จึงได้จัดทำแผนแม่บท และแผนปฏิบัติการ เพื่อเป็นแนวทางให้มหาวิทยาลัยใช้ขับเคลื่อนการป้องกัน ปราบปรามการทุจริต ประพฤติมิชอบ การส่งเสริมคุณธรรม จริยธรรม และหลักธรรมาภิบาล ให้เกิดผลในทางปฏิบัติ บรรลุเป้าหมาย และเกิดผลสัมฤทธิ์ต่อไป

คณะกรรมการจัดทำแผนการป้องกันการทุจริต  
มหาวิทยาลัยมหาจุฬาลงกรณราชวิทยาลัย  
มีนาคม ๒๕๖๕

## สารบัญ

คำนำ	ก
สารบัญ	ข
บทสรุปผู้บริหาร	ค
<b>บทที่ ๑ บทนำ</b>	<b>๕</b>
๑.๑ ประวัติความเป็นมาของมหาวิทยาลัย	๕
๑.๒ โครงสร้างการบริหารงาน มหาวิทยาลัยมหาจุฬาลงกรณราชวิทยาลัย	๖
<b>บทที่ ๒ กรอบแนวคิดในการดำเนินงาน</b>	<b>๙</b>
๒.๑ ปัจจัยจากภายนอก	๑๐
๒.๒ ปัจจัยจากภายใน	๑๒
๒.๓ การเชื่อมโยงกับแผนยุทธศาสตร์ (Strategy Map) มหาวิทยาลัยมหาจุฬาลงกรณราชวิทยาลัย	๑๔
๒.๔ ผลการประเมินคุณธรรมและความโปร่งใสในการดำเนินงานของหน่วยงานภาครัฐ	๑๔
๒.๕ การวิเคราะห์การเปลี่ยนแปลงที่สำคัญ (Key Change)	๑๖
<b>บทที่ ๓ แผนแม่บทการขับเคลื่อนองค์กรคุณธรรมและการป้องกันและปราบปรามการทุจริตและประพฤติมิชอบ</b>	<b>๑๘</b>
๓.๑ ประเด็นยุทธศาสตร์ วัตถุประสงค์เชิงกลยุทธ์ ตัวชี้วัด เป้าหมาย โครงการ และผู้รับผิดชอบ	๑๙
๓.๒ แผนปฏิบัติการประจำปี ๒๕๖๔	๒๑
แผนปฏิบัติการเชิงกลยุทธ์ที่ ๐๐๑ ธรรมภิบาล ๔.๐	๒๑
แผนปฏิบัติการเชิงกลยุทธ์ที่ ๐๐๒ ส่งเสริมธรรมาภิบาลทั่วทั้งองค์กร	๒๓
แผนปฏิบัติการเชิงกลยุทธ์ที่ ๐๐๓ ขับเคลื่อน มจร ต้นแบบ	๒๕
๓.๓ กลไกการถ่ายทอดแผนสู่การปฏิบัติ	๒๗
๓.๔ ปัจจัยการดำเนินงานไปสู่ความสำเร็จ	๒๙
๓.๕ การประเมินผลตามเป้าหมาย	๓๐
<b>บรรณานุกรม</b>	<b>๓๑</b>
<b>ภาคผนวก</b>	<b>๓๒</b>
คณะกรรมการจัดทำแผนปฏิบัติการว่าด้วยการป้องกันการทุจริต พ.ศ. ๒๕๖๔	๓๓
ภาพประกอบกิจกรรมการจัดการสนทนากลุ่ม (Focus Group)	๓๔

## บทสรุปผู้บริหาร

การประเมินคุณธรรมและความโปร่งใสในการดำเนินงานของหน่วยงานภาครัฐ (Integrity and Transparency Assessment: ITA) ด้วยเนื้อหาที่เกี่ยวข้องกับการประเมิน ITA ทั้งข้อมูลพื้นฐานของการประเมิน ระเบียบวิธีในการประเมิน หลักเกณฑ์การประเมินผล ประเด็นในการประเมิน และวิธีการประเมิน ผ่านระบบ ITAS โดยมีวัตถุประสงค์เพื่อให้หน่วยงานภาครัฐที่รับการประเมินได้ใช้ในการศึกษา ทั้งนี้ การประเมิน ITA ไม่ได้มุ่งเน้นให้หน่วยงานที่เข้ารับการประเมินปฏิบัติเพียงเพื่อให้ได้รับผลการประเมินที่สูงขึ้นเพียงเท่านั้น แต่มุ่งหวังให้หน่วยงานภาครัฐได้มีการปรับปรุงพัฒนาด้านคุณธรรมและความโปร่งใส เพื่อให้เกิดธรรมาภิบาลในหน่วยงานภาครัฐ มีการดำเนินงานที่มุ่งให้เกิดประโยชน์ต่อประชาชนและส่วนรวม เป็นสำคัญ และลดโอกาสที่จะเกิดการทุจริตและประพฤติมิชอบในหน่วยงานภาครัฐ ส่งผลให้หน่วยงานภาครัฐสามารถบรรลุตามเป้าหมายที่กำหนดไว้ในแผนแม่บทภายใต้ยุทธศาสตร์ชาติ ประเด็นที่ ๒๑ การต่อต้านการทุจริตและประพฤติมิชอบ (พ.ศ. ๒๕๖๑ – ๒๕๘๐)

### ๒. วัตถุประสงค์ของการจัดทำแผนปฏิบัติการประจำปี

- ๑) เพื่อใช้เป็นกรอบและแนวทางในการขับเคลื่อนแผนปฏิบัติการเสริมสร้างองค์กรคุณธรรม
- ๒) เพื่อยกระดับมหาวิทยาลัยมหาจุฬาลงกรณราชวิทยาลัย ดำเนินงานการป้องกันและปราบปรามการทุจริต และประพฤติมิชอบ ตามยุทธศาสตร์ชาติได้อย่างมีประสิทธิภาพ ประสิทธิผล

### ๓. ประโยชน์ที่คาดว่าจะได้รับ

- ๑) ผู้รับบริการและผู้มีส่วนได้ส่วนเสียทุกกลุ่ม ได้รับความเป็นธรรม จากการดำเนินงานของมหาวิทยาลัยฯ
- ๒) มหาวิทยาลัยมหาจุฬาลงกรณราชวิทยาลัย มีกลไกและกระบวนการงานที่ป้องกันการทุจริต และประพฤติมิชอบ
- ๓) มหาวิทยาลัยมหาจุฬาลงกรณราชวิทยาลัยเป็นต้นแบบองค์กรคุณธรรมระดับนานาชาติ

### ๔. คำนิยามศัพท์

**การขับเคลื่อนองค์กรคุณธรรม** หมายถึง แผนแม่บท : การขับเคลื่อนองค์กรคุณธรรมและการป้องกันและปราบปรามการทุจริต และประพฤติมิชอบ มหาวิทยาลัยมหาจุฬาลงกรณราชวิทยาลัย

**การขับเคลื่อนองค์กรคุณธรรม** หมายถึง แผนปฏิบัติการ : การขับเคลื่อนองค์กรคุณธรรม การป้องกันและปราบปรามการทุจริต และประพฤติมิชอบ พ.ศ. ๒๕๖๕ มหาวิทยาลัยมหาจุฬาลงกรณราชวิทยาลัย

**มหาวิทยาลัย** หมายถึง มหาวิทยาลัยมหาจุฬาลงกรณราชวิทยาลัย

**ธรรมาภิบาล (Good Governance)** หมายถึง การบริหารกิจการบ้านเมือง โดยมีระเบียบสำนักนายกรัฐมนตรี ว่าด้วย การบริหารกิจการบ้านเมืองที่ดี เป็นกรอบแนวทางในการบริหารจัดการบ้านเมืองที่ดีไว้ ๖ ประการ คือ หลักนิติธรรม หลักคุณธรรม หลักความโปร่งใส หลักความมีส่วนร่วม หลักความรับผิดชอบ หลักความคุ้มค่า ใช้เป็นหลักการในการดำเนินการให้มีผลในทางการสร้างเสริมธรรมาภิบาล

## บทที่ ๑

### บทนำ

#### ๑.๑ ประวัติความเป็นมาของมหาวิทยาลัย

มหาวิทยาลัยมหจุฬาลงกรณราชวิทยาลัย เป็นมหาวิทยาลัยที่สมเด็จพระบรมบพิตร พระราชสมภารเจ้า พระบาทสมเด็จพระปรมินทรมหาจุฬาลงกรณ์ พระจุลจอมเกล้าเจ้าอยู่หัว รัชกาลที่ ๕ ได้ทรงสถาปนาขึ้น เมื่อ พ.ศ. ๒๔๓๐ ตั้งอยู่ ณ วัดมหาธาตุยุวราชรังสฤษฎิ์ และโปรดให้เรียกว่า “มหาธาตุวิทยาลัย” เปิดสอนครั้งแรก เมื่อวันที่ ๘ พฤศจิกายน พ.ศ. ๒๔๓๒ ต่อมาวันที่ ๑๓ กันยายน พ.ศ. ๒๔๓๙ ทรงพระราชทานนามใหม่ว่า “มหาจุฬาลงกรณราชวิทยาลัย” โดยมีพระราชประสงค์ให้ใช้ “เป็นสถานศึกษาพระไตรปิฎกและวิชาชั้นสูงสำหรับพระภิกษุสามเณรและคฤหัสถ์”

พ.ศ. ๒๔๙๐ พระพิมลธรรม (ช้อยฐานทตตมหาเถร) อธิบดีสงฆ์วัดมหาธาตุยุวราชรังสฤษฎิ์ ได้จัดประชุมพระเถรานุเถระฝ่ายมหานิกายจำนวน ๕๗ รูป เพื่อดำเนินการจัดการศึกษาพระไตรปิฎกและวิชาชั้นสูงตามพระราชปณิธานของพระบาทสมเด็จพระจุลจอมเกล้าเจ้าอยู่หัว โดยเปิดสอนระดับปริญญาตรีครั้งแรก เมื่อวันที่ ๑๘ กรกฎาคม พ.ศ. ๒๔๙๐ และดำเนินการจัดการศึกษามาโดยลำดับ

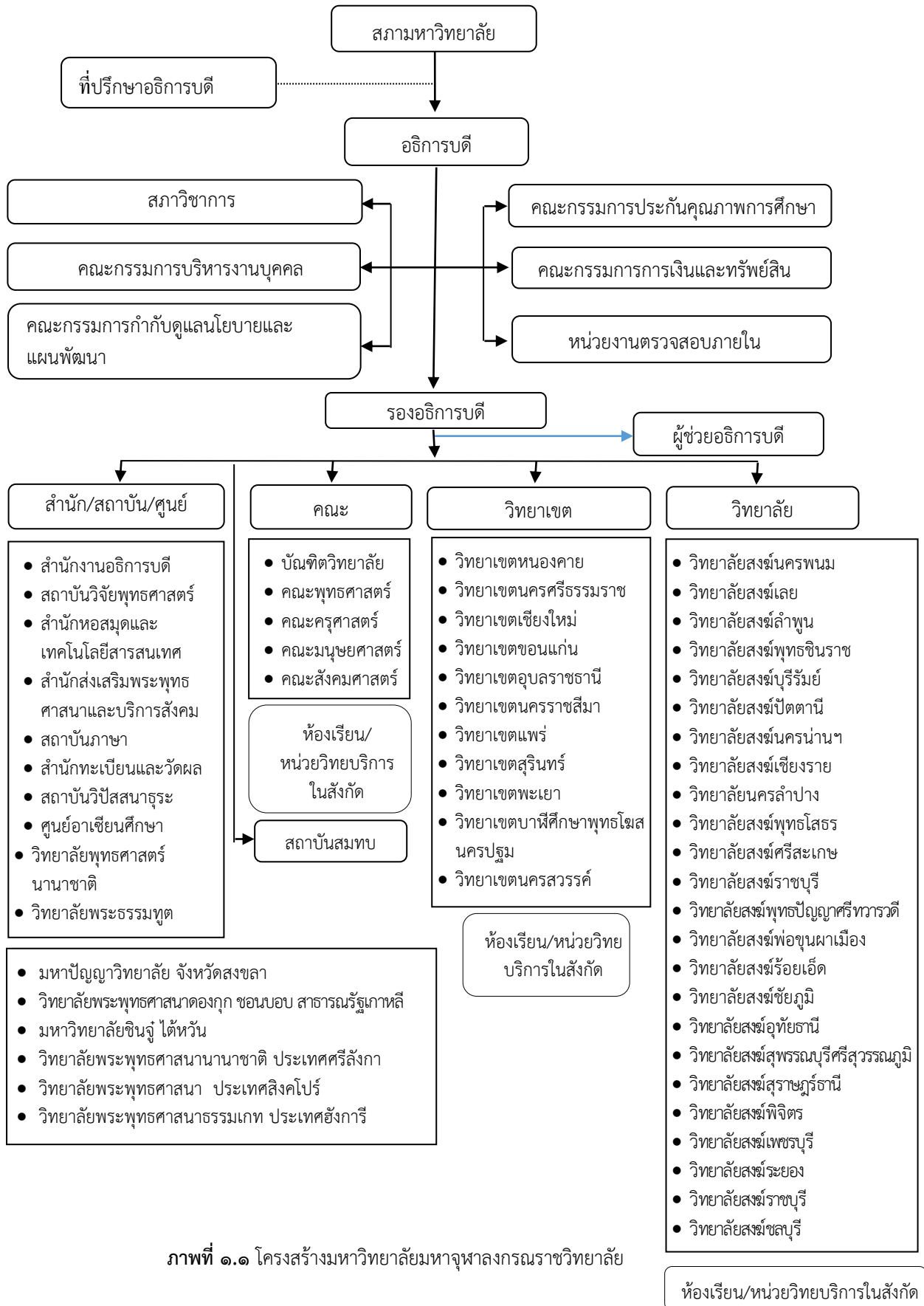
พ.ศ. ๒๕๑๒ มหาเถรสมาคมออกคำสั่งเรื่อง “การศึกษาของมหาวิทยาลัยสงฆ์ พุทธศักราช ๒๕๑๒” และเรื่อง สภาการศึกษาของคณะสงฆ์ พุทธศักราช ๒๕๑๒” ส่งผลให้มหาจุฬาลงกรณราชวิทยาลัย มีสถานะเป็นสถาบันการศึกษาของคณะสงฆ์ไทยโดยสมบูรณ์

พ.ศ. ๒๕๒๗ พระบาทสมเด็จพระเจ้าอยู่หัว รัชกาลที่ ๙ โดยคำแนะนำและยินยอมของรัฐสภา ทรงพระกรุณาโปรดเกล้าฯ ให้ตราพระราชบัญญัติกำหนดวิถียุทธยานะ ผู้สำเร็จวิชาการทางพระพุทธศาสนา พ.ศ. ๒๕๒๗ ระบุไว้ในมาตรา ๔ (๓)ว่า “ให้ผู้สำเร็จวิชาการพระพุทธศาสนาตามหลักสูตรปริญญาพุทธศาสตรบัณฑิตมหาจุฬาลงกรณราชวิทยาลัย ในพระบรมราชูปถัมภ์ มีวิทยฐานะชั้นปริญญาตรี เรียกว่า “พุทธศาสตรบัณฑิต” ใช้อักษรย่อว่า “พธ.บ.”

พ.ศ. ๒๕๔๐ พระบาทสมเด็จพระปรมินทรมหาภูมิพลอดุลยเดชทรงพระกรุณาโปรดเกล้าฯ โปรดกระหม่อมให้ตราพระราชบัญญัติมหาวิทยาลัยขึ้น ประกาศในราชกิจจานุเบกษา เล่มที่ ๑๑๔ ตอนที่ ๕๑ ก ลงวันที่ ๑ ตุลาคม พ.ศ. ๒๕๔๐ กำหนดเป็นมหาวิทยาลัยในกำกับของรัฐ มีฐานะเป็นนิติบุคคล กำหนดสถานภาพและวัตถุประสงค์ (ตามมาตรา ๖) ไว้ “ให้เป็นสถานศึกษาและวิจัยมีวัตถุประสงค์ให้การศึกษาวิจัย ส่งเสริมและให้บริการทางพระพุทธศาสนาแก่พระภิกษุสามเณรและคฤหัสถ์ รวมทั้งการทำนุบำรุงศิลปวัฒนธรรม”

ผลจากความเป็นมหาวิทยาลัยในกำกับของรัฐ ตามพระราชบัญญัตินี้ดังกล่าว ทำให้มหาวิทยาลัยมีความเป็นอิสระในการบริหารงานการจัดการศึกษา สามารถพัฒนาโครงสร้างและระบบการบริหารจัดการองค์กรให้เหมาะสมสอดคล้องกับภารกิจของมหาวิทยาลัยได้อย่างมีประสิทธิภาพ โดยได้แบ่งส่วนงานเพื่อรับผิดชอบภาระงานของมหาวิทยาลัยออกเป็นระดับต่าง ๆ ดังนี้

๑.๒ โครงสร้างการบริหารงาน มหาวิทยาลัยมหาจุฬาลงกรณราชวิทยาลัย



ภาพที่ ๑.๑ โครงสร้างมหาวิทยาลัยมหาจุฬาลงกรณราชวิทยาลัย

ห้องเรียน/หน่วยวิทยบริการในสังกัด

**๑.๒.๑ ส่วนงานระดับคณะ /สถาบัน/สำนัก/ศูนย์/วิทยาลัย มี ๑๕ ส่วนงาน ประกอบด้วย**

- |                                     |   |
|-------------------------------------|---|
| ๑) บัณฑิตวิทยาลัย                   | ๖) สถาบันภาษา                               |
| ๒) คณะพุทธศาสตร์                    | ๗) สถาบันวิจัยพุทธศาสตร์                    |
| ๓) คณะครุศาสตร์                     | ๘) สถาบันวิปัสสนาธุระ                       |
| ๔) คณะมนุษยศาสตร์                   | ๙) สำนักทะเบียนและวัดผล                     |
| ๕) คณะสังคมศาสตร์                   | ๑๐) สำนักส่งเสริมพระพุทธศาสนาและบริการสังคม |
| ๑๑) สำนักหอสมุดและเทคโนโลยีสารสนเทศ | ๑๒) ศูนย์อาเซียนศึกษา                       |
| ๑๓) วิทยาลัยพุทธศาสตร์นานาชาติ      | ๑๔) วิทยาลัยพระธรรมทูต                      |
| ๑๕) สำนักงานอธิการบดี               |   |

**๑.๒.๒ ส่วนงานระดับวิทยาเขต มี ๑๑ วิทยาเขต ประกอบด้วย**

- |                              |                      |
|------------------------------|----------------------|
| ๑) วิทยาเขตหนองคาย           | จังหวัดหนองคาย       |
| ๒) วิทยาเขตนครศรีธรรมราช     | จังหวัดนครศรีธรรมราช |
| ๓) วิทยาเขตเชียงใหม่         | จังหวัดเชียงใหม่     |
| ๔) วิทยาเขตขอนแก่น           | จังหวัดขอนแก่น       |
| ๕) วิทยาเขตนครราชสีมา        | จังหวัดนครราชสีมา    |
| ๖) วิทยาเขตอุบลราชธานี       | จังหวัดอุบลราชธานี   |
| ๗) วิทยาเขตแพร่              | จังหวัดแพร่          |
| ๘) วิทยาเขตสุรินทร์          | จังหวัดสุรินทร์      |
| ๙) วิทยาเขตพะเยา             | จังหวัดพะเยา         |
| ๑๐) วิทยาเขตบาฬีศึกษาพุทธโฆส | จังหวัดนครปฐม        |
| ๑๑) วิทยาเขตนครสวรรค์        | จังหวัดนครสวรรค์     |

**๑.๒.๓ ส่วนงานระดับวิทยาลัยสงฆ์มี ๒๔ แห่ง ประกอบด้วย**

- |  |                   |
|--|-------------------|
| ๑) วิทยาลัยสงฆ์เลย                     | จังหวัดเลย        |
| ๒) วิทยาลัยสงฆ์นครพนม                  | จังหวัดนครพนม     |
| ๓) วิทยาลัยสงฆ์ลำพูน                   | จังหวัดลำพูน      |
| ๔) วิทยาลัยสงฆ์พุทธชินราช              | จังหวัดพิษณุโลก   |
| ๕) วิทยาลัยสงฆ์บุรีรัมย์               | จังหวัดบุรีรัมย์  |
| ๖) วิทยาลัยสงฆ์ปัตตานี                 | จังหวัดปัตตานี    |
| ๗) วิทยาลัยสงฆ์นครน่านเฉลิมพระเกียรติฯ | จังหวัดน่าน       |
| ๘) วิทยาลัยสงฆ์พุทธโสธร                | จังหวัดฉะเชิงเทรา |
| ๙) วิทยาลัยสงฆ์นครลำปาง                | จังหวัดลำปาง      |
| ๑๐) วิทยาลัยสงฆ์เชียงราย               | จังหวัดเชียงราย   |
| ๑๑) วิทยาลัยสงฆ์ศรีสะเกษ               | จังหวัดศรีสะเกษ   |
| ๑๒) วิทยาลัยสงฆ์ราชบุรี                | จังหวัดราชบุรี    |
| ๑๓) วิทยาลัยสงฆ์พุทธปัญญาศรีทวารวดี    | จังหวัดนครปฐม     |
| ๑๔) วิทยาลัยสงฆ์พ้อขุนผาเมือง          | จังหวัดเพชรบูรณ์  |



๑๕) วิทยาลัยสงฆ์ร้อยเอ็ด	จังหวัดร้อยเอ็ด
๑๖) วิทยาลัยสงฆ์ชัยภูมิ	จังหวัดชัยภูมิ
๑๗) วิทยาลัยสงฆ์พิจิตร	จังหวัดพิจิตร
๑๘) วิทยาลัยสงฆ์สุพรรณบุรีศรีสุวรรณภูมิ	จังหวัดสุพรรณบุรี
๒๐) วิทยาลัยสงฆ์ระยอง	จังหวัดระยอง
๒๑) วิทยาลัยสงฆ์มหาสารคาม	จังหวัดมหาสารคาม
๒๒) วิทยาลัยสงฆ์สุราษฎร์ธานี	จังหวัดสุราษฎร์ธานี
๒๓) วิทยาลัยสงฆ์เพชรบุรี	จังหวัดเพชรบุรี
๒๔) วิทยาลัยสงฆ์ชลบุรี	จังหวัดชลบุรี

#### ๑.๒.๔ ห้องเรียน/หน่วยวิทยบริการ จำนวน ๗ แห่ง ประกอบด้วย

๑) ห้องเรียน คณะพุทธศาสตร์ วัดไชยชุมพลชนะสงคราม	จังหวัดกาญจนบุรี
๒) หน่วยวิทยบริการ คณะพุทธศาสตร์ วัดหงส์ประดิษฐาราม	จังหวัดสงขลา
๓) หน่วยวิทยบริการ วิทยาลัยสงฆ์พุทธชินราช วัดท่านา	จังหวัดตาก
๔) หน่วยวิทยบริการ วิทยาลัยสงฆ์พุทธชินราช วัดหมอนไม้	จังหวัดอุดรดิตถ์
๕) หน่วยวิทยบริการ วิทยาเขตนครสวรรค์ วัดบรมธาตุ	จังหวัดกำแพงเพชร
๖) หน่วยวิทยบริการ คณะสังคมศาสตร์ พุทธมณฑลจันทบุรี	จังหวัดจันทบุรี
๗) หน่วยวิทยบริการ คณะสังคมศาสตร์ วัดสระแก้ว	จังหวัดสระแก้ว

#### ๑.๒.๕ สถาบันสมทบ มี ๗ แห่ง ประกอบด้วย

๑) วิทยาลัยพระพุทธศาสนาตองกุก ขอนบอบ	สาธารณรัฐเกาหลี
๒) มหาวิทยาลัยพระพุทธศาสนาซินจู	สาธารณรัฐไต้หวัน
๓) มหาปัญญาวิทยาลัย วัดถาวรรวราม อำเภอหาดใหญ่	จังหวัดสงขลา
๔) สถาบันพระพุทธศาสนานานาชาติศรีลังกา	ประเทศศรีลังกา
๕) ศูนย์การศึกษาพระอาจารย์พรหม	ประเทศสิงคโปร์
๖) วิทยาลัยพระพุทธศาสนาสิงคโปร์	ประเทศสิงคโปร์
๗) มหาวิทยาลัยธรรมเกต	ประเทศอังกฤษ

## บทที่ ๒ กรอบแนวคิดในการดำเนินงาน

แนวคิดการประเมินคุณธรรมและความโปร่งใสในการดำเนินงานของหน่วยงานภาครัฐ (Integrity and Transparency Assessment: ITA)

การประเมินคุณธรรมและความโปร่งใส ในการดำเนินงานของหน่วยงานภาครัฐ (Integrity and Transparency Assessment: ITA) เป็นการประเมินที่มีจุดมุ่งหมายที่จะก่อให้เกิดการปรับปรุงพัฒนาด้านคุณธรรมและความโปร่งใสในหน่วยงานภาครัฐ โดยถือเป็นการประเมินที่ครอบคลุมหน่วยงานภาครัฐทั่วประเทศ ซึ่งเป็นไปตามมติคณะรัฐมนตรี ในการประชุมเมื่อวันที่ ๒๓ มกราคม ๒๕๖๑ มีมติเห็นชอบให้หน่วยงานภาครัฐทุกหน่วยงานให้ความร่วมมือและเข้าร่วมการประเมินคุณธรรมและความโปร่งใสในการดำเนินงานของหน่วยงานภาครัฐ ปีงบประมาณ พ.ศ. ๒๕๖๑ – ๒๕๖๔ ซึ่งครอบคลุมถึงปีงบประมาณ พ.ศ. ๒๕๖๕ อีกด้วย โดยใช้แนวทางและเครื่องมือการประเมินตามที่สำนักงานคณะกรรมการป้องกันและปราบปรามการทุจริตแห่งชาติ หรือ สำนักงาน ป.ป.ช. กำหนด การประเมินคุณธรรมและความโปร่งใสในการดำเนินงานของหน่วยงานภาครัฐ (Integrity and Transparency Assessment: ITA) เป็นการประเมินเชิงบวกที่ครอบคลุมการปฏิบัติราชการของหน่วยงานภาครัฐในทุกมิติ ตั้งแต่การบริหารงานของผู้บริหารและการปฏิบัติงานของเจ้าหน้าที่ภายในหน่วยงาน ตลอดจนประเมิน “ระบบงาน” โดยเฉพาะกระบวนการเปิดเผยข้อมูล กระบวนการจัดซื้อจัดจ้างที่มีความโปร่งใส รวมถึงขั้นตอนและกระบวนการปฏิบัติงานและการให้บริการที่มีมาตรฐานและมีความเป็นธรรม ไม่เลือกปฏิบัติ ตลอดจนมีคุณลักษณะที่ดีตามหลักธรรมาภิบาล รวมไปถึงจนถึงการประเมิน “วัฒนธรรม” ในหน่วยงานที่มุ่งเน้นการสร้างเสริมวัฒนธรรมและค่านิยมสุจริต และประเมินแนวทางในการป้องกันการทุจริตและการป้องกัน การปฏิบัติงานที่อาจจะก่อให้เกิดผลประโยชน์ทับซ้อน ตลอดจนประเมินผลการปฏิบัติงานในภาพรวมที่สะท้อน ได้จากการรับรู้ของผู้มีส่วนได้ส่วนเสียภายในและผู้มีส่วนได้ส่วนเสียภายนอก ซึ่งล้วนแต่มีความสำคัญและสามารถสะท้อนให้เห็นถึงคุณลักษณะที่ดีในการดำเนินงานที่มีคุณธรรม และมีธรรมาภิบาล ที่หน่วยงานภาครัฐและเจ้าหน้าที่ของรัฐ พึงจะต้องมี และยึดถือปฏิบัติได้เป็นอย่างดี

กรอบการประเมินคุณธรรมและความโปร่งใสในการดำเนินงานของหน่วยงานภาครัฐ (Integrity and Transparency Assessment: ITA) แบ่งออกเป็น ๕ ดัชนี ดังนี้

- (๑) ดัชนีความโปร่งใส (Transparency Index)
- (๒) ดัชนีความพร้อมรับผิด (Accountability Index)
- (๓) ดัชนีความปลอดภัยจากการทุจริตในการปฏิบัติงาน (Corruption – Free Index)
- (๔) ดัชนีวัฒนธรรมคุณธรรมในองค์กร (Integrity Culture Index)
- (๕) ดัชนีคุณธรรมการทำงานในหน่วยงาน (Work Integrity Index)

เครื่องมือที่ใช้ในการประเมินคุณธรรมและความโปร่งใสในการดำเนินงานของหน่วยงานภาครัฐ (Integrity and Transparency Assessment: ITA) มี ๓ เครื่องมือ ได้แก่

- (๑) แบบสำรวจหลักฐานเชิงประจักษ์ (Evidence – Based Integrity and Transparency Assessment: EBIT) เป็นการประเมินจากระบบการดำเนินงานของหน่วยงาน
- (๒) แบบสำรวจความคิดเห็นผู้มีส่วนได้ส่วนเสียภายใน (Internal Integrity and Transparency Assessment: IIT) เป็นการสำรวจความคิดเห็น โดยจะจัดเก็บข้อมูลจากเจ้าหน้าที่ของหน่วยงาน

(๓) แบบสำรวจความคิดเห็นผู้มีส่วนได้ส่วนเสียภายนอก (External Integrity and Transparency Assessment: EIT) เป็นการสำรวจความคิดเห็น โดยจะจัดเก็บข้อมูลจากผู้มีส่วนได้ส่วนเสียของหน่วยงาน

๒.๑ ปัจจัยจากภายนอก



การประเมินคุณธรรมและความโปร่งใส ในการดำเนินงานของหน่วยงานภาครัฐ (Integrity and Transparency Assessment: ITA) เป็นนโยบายของรัฐบาล และเป็นกลยุทธ์ที่สำคัญของยุทธศาสตร์ชาติว่า ด้วยการป้องกันและปราบปรามการทุจริต ระยะที่ ๓ (พ.ศ. ๒๕๖๐ – ๒๕๖๔) ซึ่งถือเป็นการยกระดับให้การ ประเมินคุณธรรมและความโปร่งใสในการดำเนินงานของหน่วยงานภาครัฐ ให้เป็น “มาตรการป้องกันการ ทุจริตเชิงรุก” ที่หน่วยงานภาครัฐทั่วประเทศจะต้องดำเนินการ โดยมุ่งหวังให้หน่วยงานภาครัฐที่เข้ารับการ ประเมิน ได้รับทราบผลการประเมินและแนวทางในการพัฒนาและยกระดับหน่วยงานในด้านคุณธรรมและ ความโปร่งใสในการดำเนินงานได้อย่างเหมาะสม

การดำเนินการประเมินคุณธรรมและความโปร่งใสในการดำเนินงานของหน่วยงานภาครัฐ (Integrity and Transparency Assessment: ITA) ที่ผ่านมา ถือว่าประสบความสำเร็จเป็นอย่างดี โดยได้รับความ ร่วมมือจากทุกส่วนงานเป็นอย่างดี และได้รับเสียงสะท้อนว่าการประเมินคุณธรรมและความโปร่งใส นั้น เป็น เครื่องมือที่ช่วยให้แต่ละส่วนงานได้มีการตรวจสอบและสอบทานตนเอง มีการปรับปรุงการดำเนินงานให้เป็นไป ตามหลักธรรมาภิบาลในส่วนที่ยังขาดตกบกพร่อง มีการพัฒนาระบบงานให้เกิดความโปร่งใส มีการปรับปรุง การบริหารงานและการปฏิบัติงานอย่างเป็นธรรมทั้งต่อบุคลากรในหน่วยงานและต่อผู้มีส่วนได้ส่วนเสียของ หน่วยงานได้เป็นอย่างดี

ซึ่งปัจจุบันการประเมินคุณธรรมและความโปร่งใสในการดำเนินงานของหน่วยงานภาครัฐได้ถูกกำหนด เป็นตัวชี้วัดและค่าเป้าหมายของแผนแม่บทภายใต้ยุทธศาสตร์ชาติ ประเด็นที่ ๒๑ การต่อต้านการทุจริตและ ประพฤติมิชอบ (พ.ศ. ๒๕๖๑ – ๒๕๘๐) โดยในระยะแรก (พ.ศ. ๒๕๖๑ – ๒๕๖๕) กำหนดค่าเป้าหมายให้ หน่วยงานภาครัฐที่มีผลการประเมินผ่านเกณฑ์ (๘๕ คะแนนขึ้นไป) ไม่น้อยกว่าร้อยละ ๘๐

## University Ranking in Asia (Benchmarking)



ตั้งแต่ปีงบประมาณ พ.ศ. ๒๕๖๒ เป็นต้นมา สำนักงาน ป.ป.ช. โดยสำนักประเมินคุณธรรมและความโปร่งใสของหน่วยงานภาครัฐ ได้พัฒนาเกณฑ์การประเมินให้เกิดการสนับสนุนต่อการยกระดับค่าคะแนนดัชนีการรับรู้การทุจริตของประเทศไทยได้อย่างเป็นรูปธรรม ซึ่งเป็นไปตามทิศทางของยุทธศาสตร์ชาติว่าด้วยการป้องกันและปราบปรามการทุจริต ระยะที่ ๓ (พ.ศ. ๒๕๖๐ - ๒๕๖๔) โดยได้สังเคราะห์ผลการวิจัยเรื่องแนวทางการปรับปรุงและแนวการพัฒนาเครื่องมือการประเมินคุณธรรมและความโปร่งใสในการดำเนินงานของหน่วยงานภาครัฐ เพื่อนำไปสู่การยกระดับคะแนนดัชนีการรับรู้การทุจริต (Corruption Perceptions Index: CPI) ของประเทศไทยให้สูงขึ้น และพัฒนาเกณฑ์การประเมินให้สามารถป้องกันการทุจริตเชิงรุกได้อย่างมีประสิทธิภาพ รวมทั้งมีการบูรณาการเครื่องมือส่งเสริมด้านคุณธรรมและความโปร่งใสจากหน่วยงานอื่นที่เกี่ยวข้อง เพื่อให้เป็นไปในทิศทางเดียวกัน ลดความซ้ำซ้อนของการดำเนินการ และมุ่งเน้นการร่วมดำเนินการขับเคลื่อนด้านธรรมาภิบาลในภาพรวมของประเทศ ส่งผลให้หน่วยงานราชการที่ได้รับการประเมิน ได้ประโยชน์จากการประเมิน และนำผลการประเมินไปการปรับปรุงและพัฒนาประสิทธิภาพในการปฏิบัติงาน และได้รับประโยชน์ในมุมของการสื่อสารภาพลักษณ์องค์กร โดยเฉพาะการแสดง ให้สังคมและสาธารณชนรับรู้ ว่าหน่วยงานให้ความสำคัญกับการเปิดเผยข้อมูลและการป้องกันการทุจริตในหน่วยงานอย่างไร และการดำเนินการดังกล่าว ไม่เป็นต้นทุนหรือภาระของหน่วยงานมากเกินไป รวมทั้งต้องไม่เป็นภาระกับบุคคลที่เข้าร่วมกระบวนการประเมินด้วย

## ๒.๒ ปัจจัยจากภายใน

## ปัจจัยจากภายใน



## ผลลัพธ์จากการดำเนินงาน

- ระบบการผลิตบัณฑิต
- ระบบการวิจัย
- ระบบการบริการวิชาการ
- ระบบการทำนุบำรุงศิลปวัฒนธรรม
- ระบบการบริหารจัดการ



## วัฒนธรรมองค์กร

## สุขภาวะองค์กร

มหาวิทยาลัยมหาจุฬาลงกรณราชวิทยาลัย

การพัฒนาระบบป้องกันการทุจริตในทุกส่วนงานของมหาวิทยาลัยมหาจุฬาลงกรณราชวิทยาลัย ซึ่งจะต้องมีนโยบายเพื่อให้สอดคล้องกับอัตลักษณ์ของมหาวิทยาลัยที่เป็นมหาวิทยาลัยแห่งคณะสงฆ์ไทย ในการจัดทำแผนแม่บทฯ จึงมีความจำเป็นอย่างยิ่งที่จะต้องนำปัจจัยภายในของมหาวิทยาลัย เป็นปัจจัยหลัก ในการจัดทำแผนแม่บทฯ ซึ่งปัจจัยภายในดังกล่าวเป็นปัจจัยที่ได้กำหนดไว้ในแผนพัฒนามหาวิทยาลัย ได้แก่

๑. ระบบการผลิตบัณฑิต คือ กระบวน ขั้นตอน วิธีการ ของการจัดการเรียนการสอน และอื่นๆ เพื่อให้ได้มาซึ่งบัณฑิตที่พึงประสงค์

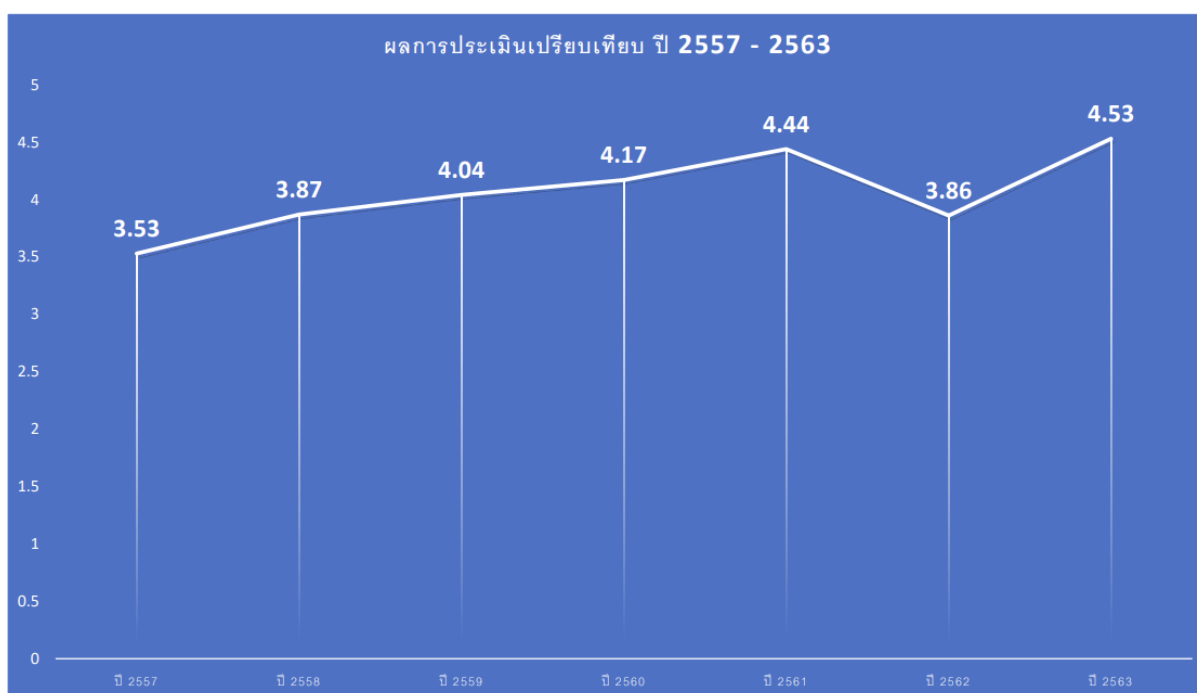
๒. ระบบการวิจัย คือ รูปแบบการจัดการระบบงานวิจัย ที่ประกอบด้วยองค์ประกอบที่หลากหลาย ได้แก่ หน่วยงานที่ทำหน้าที่ดูแลนโยบาย หน่วยงานที่ทำหน้าที่ดูแลทุนวิจัย หน่วยงานที่ทำหน้าที่ทำงานวิจัย หน่วยงานที่ทำหน้าที่จัดการทรัพย์สินทางปัญญาที่เกิดจากการวิจัย หน่วยงานที่ต้องการผลวิจัยเพื่อนำไปใช้ประโยชน์ หากมองในมุมมองที่กว้าง สาธารณชนทั้งหมดอยู่ในกลุ่มผู้ต้องการนำผลการวิจัยไปใช้ประโยชน์

๓. ระบบการบริการวิชาการ คือ การที่สถาบันการศึกษาอยู่ในฐานะเป็นที่พึงของชุมชนหรือเป็นแหล่งอ้างอิงทางวิชาการ หรือทำหน้าที่ใด ๆ ที่มีผลต่อการพัฒนาขึ้นของชุมชนในด้านวิชาการหรือการพัฒนาความรู้ ตลอดจนจนช่วยเสริมสร้างความเข้มแข็งของชุมชน และมีผลก่อให้เกิดการเปลี่ยนแปลงไปในทางที่ดีขึ้นแก่ชุมชนในด้านต่าง ๆ และทำให้ชุมชนสามารถพึ่งตนเองได้ตามศักยภาพ

๔. ระบบการทำนุบำรุงศิลปวัฒนธรรม หมายถึง กระบวนการเสริมสร้าง ทำนุบำรุงศิลปะและวัฒนธรรม ได้แก่ การอนุรักษ์ สืบสาน พัฒนา เผยแพร่เอกลักษณ์ศิลปวัฒนธรรม ภูมิปัญญาไทย ภาษาไทย ภูมิปัญญาท้องถิ่นอันเป็นมรดกไทยและบูรณาการในการผลิตบัณฑิต การวิจัยและการบริการวิชาการและวิชาชีพ รวมทั้งการสร้างสรรคและส่งเสริมภูมิปัญญาไทยให้เป็นรากฐานของการพัฒนาองค์ความรู้ที่สามารถพัฒนาสู่สากล

๕. ระบบการบริหารจัดการ คือ เป็นกลไกสำคัญในการผลักดัน การพัฒนามหาวิทยาลัยสู่มาตรฐานสากลซึ่งจะทำให้เกิดคุณลักษณะต่อการจัดการเรียนการสอน และการปฏิบัติงาน อันจะส่งผลกระทบต่อนิสิตอันเป็นเป้าหมายปลายทางของการจัดการศึกษา และระบบบริหารจัดการ ซึ่งจะต้องเป็นระบบที่จะพัฒนาองค์กรให้มีผลการดำเนินการที่เป็นเลิศ

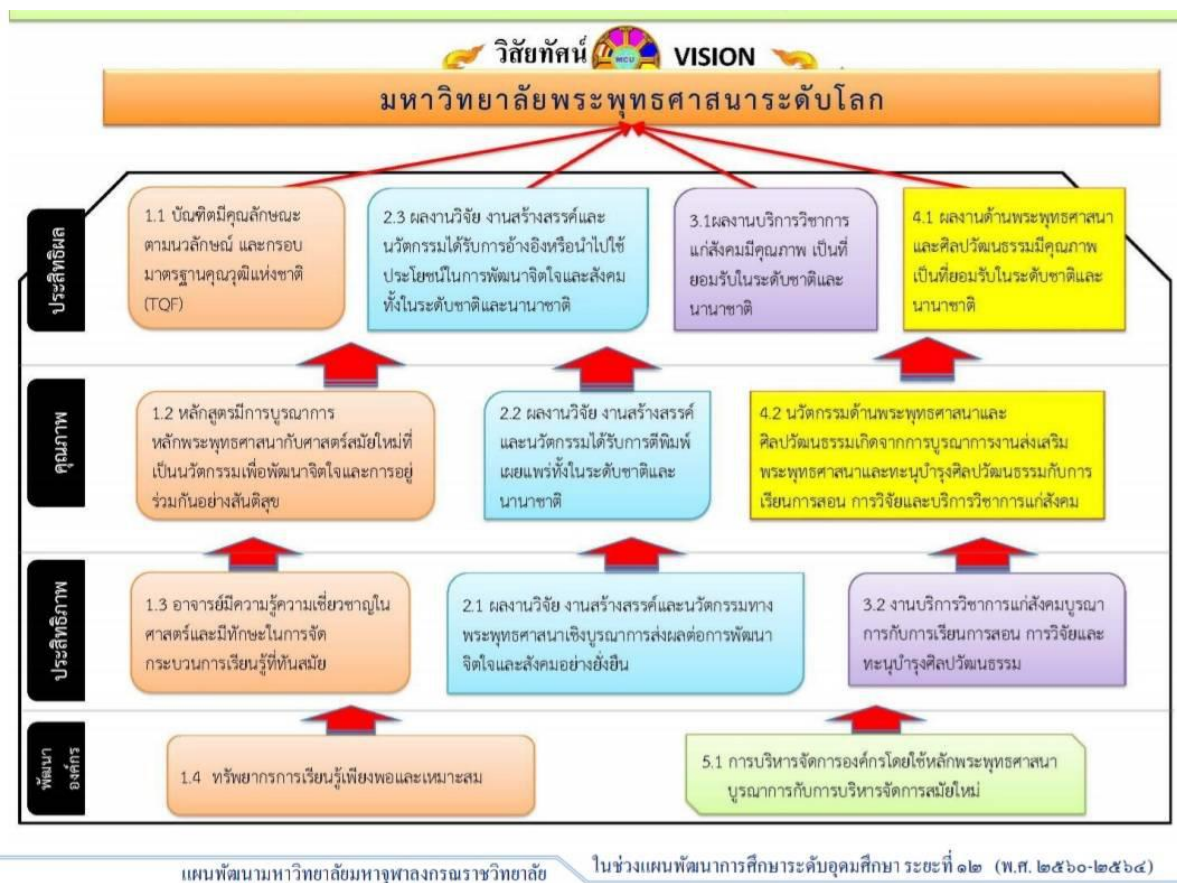
## การประเมินคุณภาพการศึกษาภายใน ระดับสถาบัน



การประเมินคุณภาพการศึกษาภายใน ระดับสถาบัน มหาวิทยาลัยมหาจุฬาลงกรณราชวิทยาลัย ปีการศึกษา ๒๕๖๓ คณะกรรมการตรวจประเมินได้ดำเนินการประเมินคุณภาพการศึกษาภายในระหว่างวันที่ ๒๖ ถึง ๒๘ ตุลาคม พ.ศ. ๒๕๖๔ ตามกระบวนการในระบบประกันคุณภาพของมหาวิทยาลัยมหาจุฬาลงกรณราชวิทยาลัย โดยใช้ตัวบ่งชี้และเกณฑ์ประเมินคุณภาพการศึกษาภายในระดับสถาบันของสำนักงานคณะกรรมการการอุดมศึกษา (สกอ.) ๑๓ ตัวชี้วัด และตัวบ่งชี้เพิ่มเติมของมหาวิทยาลัยตามมาตรฐานการอุดมศึกษา พ.ศ. ๒๕๖๑ จำนวน ๖ ตัวบ่งชี้ ซึ่งประกอบด้วย ๕ องค์ประกอบ คือ องค์ประกอบที่ ๑ การผลิตบัณฑิต องค์ประกอบที่ ๒

การวิจัย องค์ประกอบที่ ๓ การบริหารวิชาการ องค์ประกอบที่ ๔ การทำนุบำรุงศิลปะและวัฒนธรรม และ องค์ประกอบที่ ๕ การบริหารจัดการ รวมทั้งสิ้น ๑๙ ตัวบ่งชี้ ซึ่งได้ผลการประเมินที่ ๔.๕๓ ซึ่งอยู่ในระดับดีมาก

### ๒.๓ การเชื่อมโยงกับแผนยุทธศาสตร์ (Strategy Map) มหาวิทยาลัยมหาจุฬาลงกรณราชวิทยาลัย



### ๒.๔ ผลการประเมินคุณธรรมและความโปร่งใสในการดำเนินงานของหน่วยงานภาครัฐ

มหาวิทยาลัยมหาจุฬาลงกรณราชวิทยาลัยมีคะแนน IIT อยู่ในระดับยอดเยี่ยม (Excellence) ซึ่งให้เห็นว่ามหาวิทยาลัยให้ความสำคัญกับการดำเนินงานในยึดหลักมาตรฐาน โปร่งใสเป็นที่ตั้งตลอดจนมุ่งให้เกิดความเท่าเทียมในการให้บริการแก่ประชาชนโดยไม่เลือกปฏิบัติ นอกจากนี้ยังไม่พบว่ามหาวิทยาลัยมีพฤติกรรมกรเรียกรับเงิน หรือทรัพย์สิน หรือประโยชน์อื่น ๆ ซึ่งถือเป็นความเสี่ยงต่อการรับสินบนในอนาคต นอกจากนี้ มหาวิทยาลัยไม่มีปัญหาเกี่ยวกับการใช้จ่ายเงินงบประมาณเพื่อประโยชน์ของพวกพ้อง ส่วนกระบวนการจัดซื้อจัดจ้างเป็นไปตามระเบียบขั้นตอน และสามารถตรวจสอบได้ ผู้บริหารในมหาวิทยาลัยเป็นแบบอย่างที่ดีในการกำกับดูแล และเฝ้าระวังการทุจริต โดยไม่ใช้อำนาจแทรกแซงการดำเนินงาน ซึ่งทำให้บุคลากรภายในมหาวิทยาลัยศรัทธา และเชื่อมั่นในวิธีการปฏิบัติงาน รวมถึงหลักการบริหารจัดการที่ดีที่มหาวิทยาลัยและผู้บริหารยึดถือ นอกจากนี้ยังไม่พบปัญหาการนำทรัพย์สินของราชการไปใช้อย่างไม่ถูกต้อง จึงทำให้โดยภาพรวมแล้ว มหาวิทยาลัยมีความเข้มแข็งที่ได้แรงสนับสนุนจากเชื่อมั่นจากภายในมหาวิทยาลัยและสามารถเป็น “ต้นแบบ” ในการดำเนินงานในด้านความโปร่งใสแก่ส่วนราชการอื่น ๆ ได้ใน

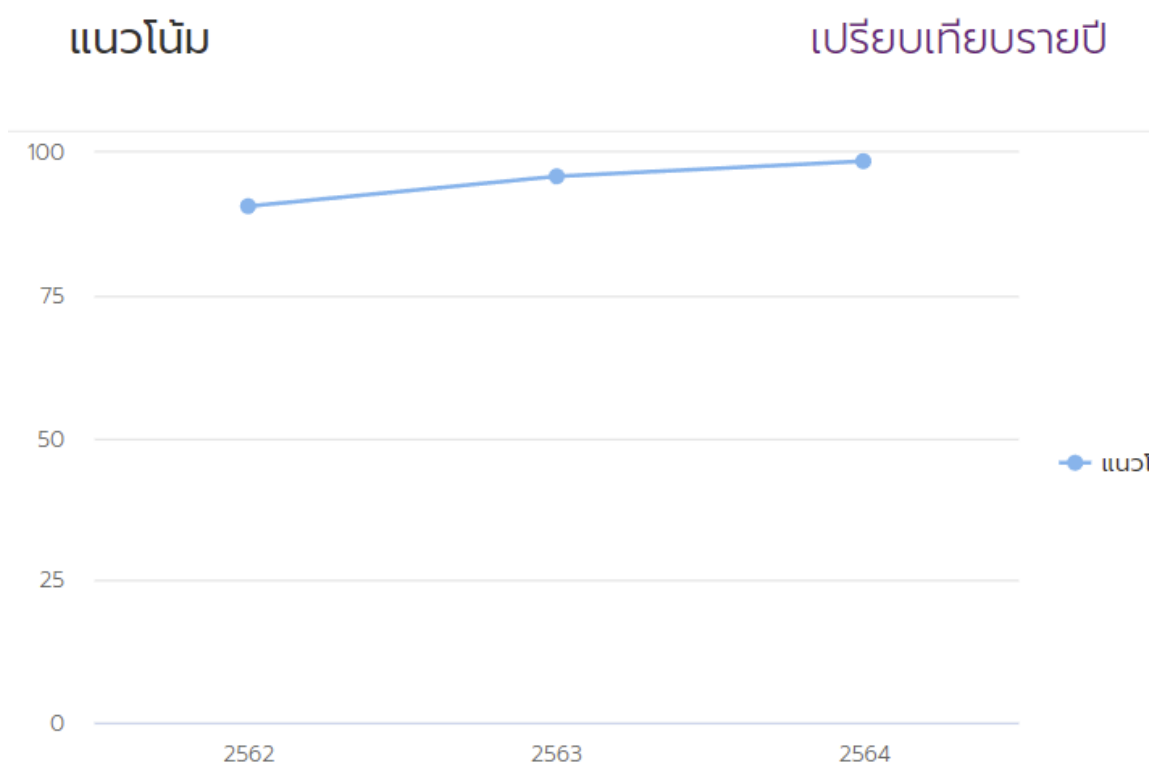
ส่วนของ EIT มีคะแนนอยู่ในระดับดีมาก (Very Good) ซึ่งให้เห็นว่าประชาชนหรือผู้รับบริการส่วนใหญ่มีความเชื่อมั่นในคุณภาพการดำเนินงานของมหาวิทยาลัยว่ายึดหลักตามมาตรฐาน โดยมีการให้ข้อมูลที่ชัดเจนแก่ผู้รับบริการ ไม่นำผลประโยชน์ของพวกพ้องอยู่เหนือผลประโยชน์สาธารณะ ในส่วนของ

ประสิทธิภาพการสื่อสาร ซึ่งให้เห็นว่ามหาวิทยาลัยมีการวางระบบการสื่อสารที่ดี โดยเผยแพร่ข่าวสารที่เป็นปัจจุบัน ผ่านช่องทางที่หลากหลายแก่สาธารณชน รวมถึงจัดการข้อร้องทุกข์ ร้องเรียนต่าง ๆ ได้อย่างมีประสิทธิภาพ นอกจากนี้ ยังมีความพยายามปรับปรุงกระบวนการทำงานอย่างต่อเนื่องเพื่อให้เกิดการให้บริการที่มีคุณภาพ โดยมีการพัฒนาเทคโนโลยีเพื่อใช้ในการดำเนินงาน และพัฒนาระบบการทำงานที่ยึดโยงกับความโปร่งใส โดยเนื้องานส่วนใหญ่เปิดกว้างให้ประชาชนเข้าไปมีส่วนร่วมพัฒนา ปรับปรุงการดำเนินงานของมหาวิทยาลัยให้ดีขึ้น ทั้งนี้ หากมหาวิทยาลัยสามารถสร้างความเข้าใจในการดำเนินงานที่โปร่งใสแก่ประชาชนและผู้รับบริการในวงกว้าง และวางแผนการดำเนินงานในส่วนที่ยังมีข้อติดขัดอยู่บ้างเกี่ยวกับระบบและขั้นตอนการทำงานที่มีคุณภาพ น่าจะทำให้มหาวิทยาลัยสามารถยกระดับสู่ระดับยอดเยี่ยมได้ในอนาคตอันใกล้ มหาวิทยาลัยมีคะแนน OIT อยู่ในระดับดีมาก (Very Good) โดยมีการวางระบบที่ดีเพื่อเปิดเผยข้อมูลต่าง ๆ ของมหาวิทยาลัยให้สาธารณชนได้รับทราบอย่างเป็นปัจจุบัน ซึ่งการเผยแพร่ข้อมูลทั้งหมดถึงความพยายามของมหาวิทยาลัยที่จะป้องกันการทุจริตในมหาวิทยาลัยให้ลดน้อยลงหรือไม่สามารถเกิดขึ้นได้ ทั้งนี้หากมหาวิทยาลัยวางแผนการดำเนินงานในส่วนที่ยังมีข้อติดขัดอยู่บ้างเกี่ยวกับการเปิดเผยข้อมูลสาธารณะในชุดข้อมูลย่อยโดยเฉพาะชุดข้อมูลด้านการบริหารงาน ซึ่งเป็นตัวชี้วัดที่พบว่าไม่เผยแพร่เป็นปัจจุบันมากที่สุดเมื่อเทียบกับตัวชี้วัดอื่น ๆ น่าจะทำให้มหาวิทยาลัยยกระดับตนเองสู่ระดับดีมากได้ในอนาคตอันใกล้

#### ผลการดำเนินงานที่ผ่านมาของมหาวิทยาลัยมหาจุฬาลงกรณราชวิทยาลัย

ปีงบประมาณ	ได้คะแนน	พัฒนาการ	ผลต่างของคะแนน ITA	ระดับ ผลการประเมิน
พ.ศ. ๒๕๖๐	๗๕.๗๒	-	-	B
พ.ศ. ๒๕๖๑	๗๓.๒๓	ลดลง	๒.๔๙	B
พ.ศ. ๒๕๖๒	๙๐.๖๐	เพิ่มขึ้น	๑๗.๓๗	A
พ.ศ. ๒๕๖๓	๙๕.๘๗	เพิ่มขึ้น	๕.๒๗	AA
พ.ศ. ๒๕๖๔	๙๘.๕๐	เพิ่มขึ้น	๒.๖๓	AA

#### สถิติผลการประเมิน ITA ประจำปี พ.ศ. ๒๕๖๒ - ๒๕๖๔







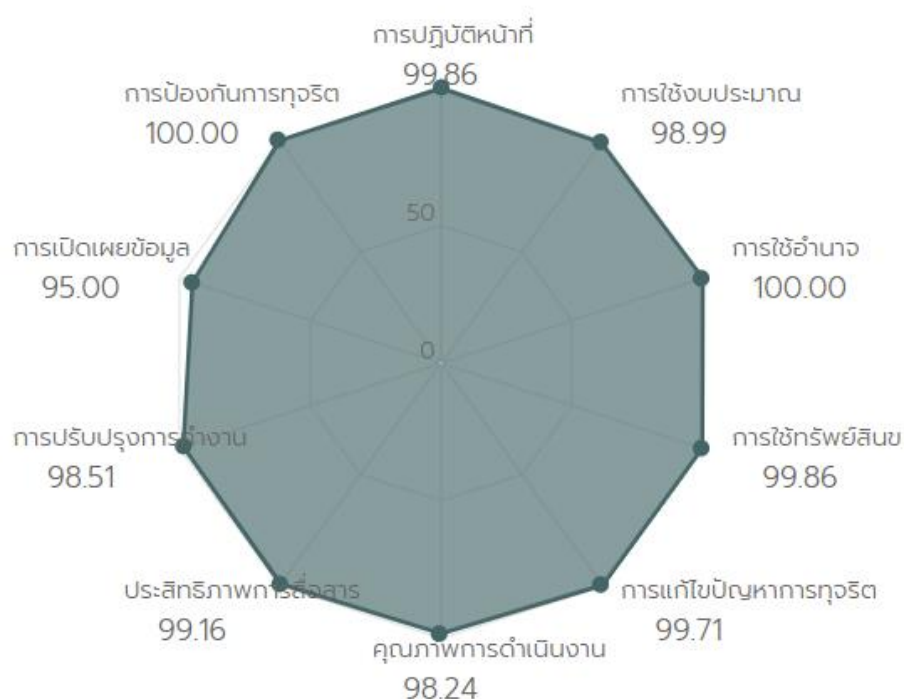
## คะแนน มหาวิทยาลัยมหาจุฬาลงกรณราชวิทยาลัย

98.5 คะแนน

ระดับผลการประเมิน

AA

ดูเกณฑ์การประเมิน



มหาวิทยาลัยมหาจุฬาลงกรณราชวิทยาลัย ในฐานะสถาบันอุดมศึกษาในกำกับของรัฐ ซึ่งเข้ารับการประเมินคุณธรรมและความโปร่งใสในการบริหารงานของส่วนงานภาครัฐเป็นประจำทุกปี สำหรับปีงบประมาณ พ.ศ. ๒๕๖๔ นี้ มหาวิทยาลัยมหาจุฬาลงกรณราชวิทยาลัย ได้ผลประเมินอยู่ในเกณฑ์ AA ซึ่งมีผลคะแนนที่ ๙๘.๕๐ ซึ่งหมายความว่า หน่วยงานสามารถดำเนินการได้ครบถ้วนตามตัวชี้วัดและหลักเกณฑ์การประเมิน ITA โดยสามารถบรรลุความสำเร็จในการเป็นหน่วยงานต้นแบบด้านคุณธรรมและความโปร่งใสให้แก่หน่วยงานอื่นๆ ได้ ทั้งนี้ อาจมีรายละเอียดบางตัวชี้วัดที่จำเป็นต้องให้ความสำคัญในการกำกับดูแล หรือส่งเสริมการทำงานอีกเพียงเล็กน้อยเพื่อยกระดับคุณภาพในการดำเนินงานเพิ่มขึ้น คาดหมายได้ว่า หากหน่วยงานยังมีกลไกการพัฒนาอย่างต่อเนื่อง หน่วยงานจะสามารถสร้างผลสัมฤทธิ์ในการดำเนินงานที่นำมาสู่ความเชื่อมั่นศรัทธา และสร้างความไว้วางใจแก่สาธารณชนได้มากยิ่งขึ้นต่อไปในอนาคต ซึ่งข้อที่ไม่สามารถดำเนินการได้คือการบริหารงานบุคคล จะต้องแสดงผลการบริหารและพัฒนาทรัพยากรบุคคล โดยมีข้อมูลรายละเอียดของการดำเนินการ ยกตัวอย่างเช่น ผลการดำเนินการตามนโยบายการบริหารทรัพยากรบุคคล ผลการวิเคราะห์การบริหารและพัฒนาทรัพยากรบุคคล เป็นต้น ซึ่งเป็นรายงานผลของปีที่ผ่านมา

## ๒.๕ การวิเคราะห์การเปลี่ยนแปลงที่สำคัญ (Key Change)

มหาวิทยาลัยมหาจุฬาลงกรณราชวิทยาลัย ได้กำหนดวิสัยทัศน์ ไว้ว่า “มจร เป็นต้นแบบองค์กรธรรมาภิบาลในปี พ.ศ. ๒๕๖๙” และได้กำหนดยุทธศาสตร์ ไว้ ๓ ข้อ ได้แก่ ๑) สร้างวัฒนธรรมองค์กรธรรมาภิบาล ๒) ยกย่องธรรมาภิบาล การขับเคลื่อนการป้องกันและปราบปรามการทุจริตประพฤติมิชอบ และส่งเสริมคุณธรรม จริยธรรม และ ๓) พัฒนาความร่วมมือภาคีเครือข่ายแบบบูรณาการ ซึ่งสอดคล้องกับการประเมินคุณธรรมและความโปร่งใส ในการดำเนินงานของหน่วยงานภาครัฐ (Integrity and Transparency Assessment: ITA) เป็นนโยบายของรัฐบาล และเป็นกลยุทธ์ที่สำคัญของยุทธศาสตร์ชาติว่าด้วยการป้องกันและปราบปรามการทุจริต ระยะที่ ๓ (พ.ศ. ๒๕๖๐ – ๒๕๖๔) แผนพัฒนา มหาวิทยาลัยมหาจุฬาลงกรณราชวิทยาลัย ระยะที่ ๑๒ (พ.ศ.๒๕๖๐ – พ.ศ.๒๕๖๔) โดยได้มีการนำตัวชี้วัดจากแผนพัฒนามหาวิทยาลัย ตัวบ่งชี้การประกันคุณภาพการศึกษาภายใน และตัวบ่งชี้ประกันคุณภาพการศึกษา

### สมรรถนะหลักขององค์กร (Core Competency : CC)

จากการทบทวนความสามารถของมหาวิทยาลัยมหาจุฬาลงกรณราชวิทยาลัย และจากการวิเคราะห์จุดแข็ง (Strength) โดยมีจุดมุ่งหมายให้บรรลุ ตามประกาศสำนักงาน ป.ป.ช. เรื่อง ผลการประเมินคุณธรรมและความโปร่งใสในการดำเนินงานของหน่วยงานภาครัฐ (Integrity and Transparency Assessment: ITA) ประจำปีงบประมาณ พ.ศ. ๒๕๖๔ คะแนนหน่วยงานที่ ๘๘.๕ คะแนน ระดับผลการประเมิน : AA และคะแนนตามพันธกิจของมหาวิทยาลัย ซึ่งสามารถกำหนด สมรรถนะหลักได้

### ความได้เปรียบเชิงยุทธศาสตร์ (Strategic Advantages : SA)

เกิดจากการนำความสามารถพิเศษ จุดแข็ง (Strength) ตลอดจนทรัพยากรต่าง ๆ มาวิเคราะห์เพื่อให้เกิดการเปลี่ยนแปลงที่สำคัญ (Key Changes) ที่มีผลกระทบเชิงบวกเพื่อหาโอกาสเชิงกลยุทธ์ (Strategic Opportunity) และนำความได้เปรียบไปกำหนดวัตถุประสงค์เชิงยุทธศาสตร์ (Strategic Opportunities : SO) เพื่อจัดทำแผนแม่บท การขับเคลื่อนองค์กรคุณธรรมและการป้องกันและปราบปรามการทุจริต และประพฤติมิชอบมหาวิทยาลัยมหาจุฬาลงกรณราชวิทยาลัย และแผนปฏิบัติการการขับเคลื่อนองค์กรคุณธรรม การป้องกัน ปราบปรามการทุจริต และประพฤติมิชอบ พ.ศ. ๒๕๖๔ เพื่อช่วยผลักดันให้องค์กรประสบความสำเร็จ และเพิ่มขีดความสามารถในการบริหารจัดการ ให้บรรลุตามวัตถุประสงค์ พันธกิจ และวิสัยทัศน์

### ความท้าทายเชิงยุทธศาสตร์ (Strategic Challenges : SC)

เกิดจากการนำการเปลี่ยนแปลงที่สำคัญ (Key Changes) ตลอดจนจุดอ่อน (Weakness) โอกาส (Opportunity) อุปสรรค (Threat) และการวิเคราะห์สภาพแวดล้อมภายในและภายนอกองค์กรมาวิเคราะห์ เพื่อหาประเด็นความท้าทายที่ต้องนำไปจัดทำกลยุทธ์ วัตถุประสงค์เชิงยุทธศาสตร์ (Strategic Opportunities : SO) และแผนปฏิบัติงานเพื่อให้บรรลุประเด็นท้าทายที่วิเคราะห์ได้

มหาวิทยาลัยมหาจุฬาลงกรณราชวิทยาลัย ได้นำข้อเสนอแนะจากผลการประเมินคุณธรรมและความโปร่งใสในการดำเนินงานของหน่วยงานภาครัฐปีที่ผ่านมา วิเคราะห์ CC / SA / SC / So ตามตัวชี้วัดของการประเมินฯ ดังนี้ ๑)เพิ่มช่องทางที่บุคคลภายนอกสามารถสอบถามข้อมูลต่าง ๆ ได้และหน่วยงานสามารถสื่อสารให้คำตอบกับผู้สอบถามได้ โดยมีลักษณะเป็นการสื่อสารได้สองทาง ๒)เผยแพร่แผนการดำเนินงานของหน่วยงานรายละเอียดของแผนฯ ๓)แสดงความก้าวหน้าในการดำเนินงานตามแผนดำเนินงานประจำปี และเผยแพร่แผนค่าใช้จ่ายประจำปี ซึ่งได้การวิเคราะห์การเปลี่ยนแปลงที่สำคัญ ดังนี้

## วิเคราะห์ CC / SA / SC / SO

Core Competencies	Strategic Advantages	Strategic Challenges	Strategic Opportunities
สมรรถนะหลักของ มจร	ความได้เปรียบเชิงยุทธศาสตร์	ความท้าทายเชิงยุทธศาสตร์	โอกาสเชิงยุทธศาสตร์
มีความร่วมมือภาคีเครือข่าย และเป็นองค์กรต้นแบบธรรมาภิบาล	มีวัฒนธรรมการทำงานอย่างมีธรรมาภิบาล ในทุกภาคส่วนขององค์กร	<ul style="list-style-type: none"> <li>• การเปลี่ยนแปลงของบริบทสังคม ทำให้ มจร พัฒนาการบริหารงาน และปรับปรุงการทำงานอย่างต่อเนื่อง</li> <li>• มีการเปิดเผยข้อมูลผ่าน เว็บไซต์สู่ผู้รับบริการมากขึ้น</li> </ul>	<ul style="list-style-type: none"> <li>• มจร ผ่านการประเมินคุณธรรมและความโปร่งใสในการดำเนินงานของหน่วยงานภาครัฐ (ITA) ไม่น้อยกว่าร้อยละ ๙๐</li> </ul>

## บทที่ ๓

### แผนแม่บทการขับเคลื่อนองค์กรคุณธรรมและการป้องกันและปราบปรามการทุจริต และประพฤติมิชอบ

มหาวิทยาลัยมหาจุฬาลงกรณราชวิทยาลัย ในปัจจุบันอยู่ในช่วงปรับปรุงแผนพัฒนามหาวิทยาลัย ฉบับที่ ๑๓ ซึ่งส่งผลให้ทุกภาคส่วนยังคงอ้างอิงแผนพัฒนามหาวิทยาลัยฉบับที่ ๑๒ ไปพลางก่อน รวมถึงแผนแม่บทการเสริมสร้างองค์กรคุณธรรมมาภิบาล มหาวิทยาลัยมหาจุฬาลงกรณราชวิทยาลัยด้วยเช่นกัน ซึ่งเป็นนโยบายประการหนึ่งตามแผนยุทธศาสตร์มหาวิทยาลัย ระยะ ๕ ปี (พ.ศ. ๒๕๖๐ – ๒๕๖๔) ตามยุทธศาสตร์ที่ ๕ ด้านการพัฒนาการบริหารจัดการองค์กร เป้าประสงค์ที่ ๕.๑ ระบบการบริหารองค์กรตามหลักธรรมาภิบาล สามารถปรับตัวให้ทันกับพลวัตการเปลี่ยนแปลง ยกย่องคุณภาพให้เป็นมาตรฐานสากล และสร้างสภาพแวดล้อมที่เอื้อต่อการเรียนและการทำงานอย่างมีความสุข ซึ่งแผนแม่บทการเสริมสร้างองค์กรคุณธรรมมาภิบาล คือ

**วิสัยทัศน์** : มจร เป็นต้นแบบองค์กรธรรมาภิบาลในปี พ.ศ. ๒๕๖๙

**เป้าหมายวิสัยทัศน์** : มจร ทุกส่วนงานผ่านเกณฑ์การประเมินองค์กรคุณธรรม  
: มจร ทุกส่วนงานผ่านเกณฑ์การประเมินองค์กรโปร่งใส  
: มจร ผ่านการประเมินคุณธรรมและความโปร่งใสในการดำเนินงานของ  
หน่วยงานภาครัฐ (Integrity and Transparency Assessment: ITA) ไม่น้อยกว่าร้อยละ ๙๐

**พันธกิจ** :

- ๑) เสริมสร้างวัฒนธรรมการทำงานอย่างมีธรรมาภิบาล ในทุกภาคส่วนขององค์กร
- ๒) เสริมสร้างกระบวนการทำงานด้วยความโปร่งใสเพื่อป้องกันและปราบปรามการทุจริตและ  
ประพฤติมิชอบ
- ๓) เสริมสร้างความร่วมมือภาคีเครือข่าย เพื่อยกระดับสู่องค์กรต้นแบบธรรมาภิบาล

**ยุทธศาสตร์** :

- ๑) สร้างวัฒนธรรมองค์กรธรรมาภิบาล
- ๒) ยกย่องธรรมาภิบาล การขับเคลื่อนการป้องกันและ ปราบปรามการทุจริต  
ประพฤติมิชอบ และส่งเสริมคุณธรรม จริยธรรม
- ๓) พัฒนาความร่วมมือภาคีเครือข่ายแบบบูรณาการ

๓.๑ ประเด็นยุทธศาสตร์ วัตถุประสงค์เชิงกลยุทธ์ ตัวชี้วัด เป้าหมาย โครงการ และผู้รับผิดชอบ

ยุทธศาสตร์	วัตถุประสงค์เชิงกลยุทธ์	ตัวชี้วัด	เป้าหมาย					โครงการ	ผู้รับผิดชอบหลัก/ รอง
			๖๔	๖๕	๖๖	๖๗	๖๘		
<p>ยุทธศาสตร์ที่ ๑</p> <p>สร้างวัฒนธรรมองค์กรธรรมาภิบาล</p>	<p>○เสริมความรู้เรื่ององค์การธรรมาภิบาล</p> <p>(กระตุ้นให้ผู้บริหาร บุคลากร และผู้มีส่วนได้ส่วนเสียกับมหาวิทยาลัยฯมีส่วนร่วมในการขับเคลื่อนองค์การธรรมาภิบาล)</p>	<p>□บุคลากรมีความรู้เรื่องธรรมาภิบาล</p> <p>□จำนวนข้อ ร้องเรียนลดลง</p>	๘๐ %	๘๐ %	๘๐ %	๘๐ %	๘๐ %	<p>๑) โครงการธรรมาภิบาล ๔.๐</p> <p>กิจกรรมในโครงการ</p> <ul style="list-style-type: none"> <li>■ การสร้างคู่มือองค์การธรรมาภิบาล</li> <li>■ การสร้างคู่มือกระบวนการจัดการข้อร้องเรียน</li> <li>■ การระดมความคิดจัดทำแผนขับเคลื่อนธรรมาภิบาล</li> </ul>	<p>๑.๑ กองกิจการพิเศษ/ ส่วนเทคโนโลยีสารสนเทศ</p> <p>๒.๑ กองกิจการนิสิต กองแผนงาน กองกลาง กองกิจการพิเศษ</p> <p>๓.๑ กองนิติการ</p> <p>๔.๑ กองกิจการพิเศษ</p>
<p>ยุทธศาสตร์ที่ ๒</p> <p>ยกระดับธรรมาภิบาล การขับเคลื่อน การป้องกันและปราบปรามการทุจริต ประพฤติมิชอบ และส่งเสริมคุณธรรม จริยธรรม</p>	<p>○เพิ่มการสื่อสารและติดตาม การ</p> <p>(ปรับปรุงกระบวนการทำงาน ของทุกส่วนงาน ผ่าน KM)</p>	<p>□ร้อยละความสำเร็จการติดตามและประเมินผลการทำงานด้วยหลักธรรมาภิบาลของทุกส่วนงาน</p> <p>□ร้อยละความสำเร็จของการสื่อสารคู่มือ กฎ ระเบียบสู่ส่วนงาน</p>	๑๐๐ %	๑๐๐ %	๑๐๐ %	๑๐๐ %	๑๐๐ %	<p>๑) โครงการส่งเสริมธรรมาภิบาลทั่วทั้งองค์กร</p> <p>กิจกรรมในโครงการ</p> <ul style="list-style-type: none"> <li>■ การสื่อสารกฎหมาย กฎระเบียบที่เกี่ยวข้อง ITA และแผนงานคุณธรรม</li> <li>■ กิจกรรมส่งเสริมการปรับปรุงกระบวนการทำงานให้โปร่งใสตามหลักธรรมาภิบาล</li> <li>■ กิจกรรมการติดตามประเมิน ITA ส่วนงาน</li> </ul>	<p>๕.๑ กองนิติการ</p> <p>๖.๑ กองสื่อสารองค์กร</p> <p>๗.๑ กองกลาง/กลุ่มงานพัสดุ กองคลังและทรัพย์สิน</p> <p>๘.๑ กองกิจการพิเศษ</p>

ยุทธศาสตร์	วัตถุประสงค์เชิงกลยุทธ์	ตัวชี้วัด	เป้าหมาย					โครงการ	ผู้รับผิดชอบหลัก/ รอง
			๖๔	๖๕	๖๖	๖๗	๖๘		
ยุทธศาสตร์ที่ ๓ พัฒนาความร่วมมือภาคี เครือข่าย แบบบูรณาการ	<input checked="" type="radio"/> ป्लุก บัณ มจร ต้นแบบ	<input type="checkbox"/> จำนวนส่วนงานที่เป็น ต้นแบบองค์กรธรรมาภิบาล	๑	๕	๑๐	๑๕	๘๐ % ของ ส่วน งาน ทั้งหมด	๑) โครงการ ขับเคลื่อน มจร ต้นแบบ  กิจกรรมในโครงการ ■ กำหนดคุณลักษณะ มจร ต้นแบบ  ■ สื่อสารสู่ส่วนงาน  ■ ติดตาม ประเมิน มอบรางวัล	๙.๑ กองกิจการพิเศษ/กองกิจการ นิสิต  ๑๐.๑ คณะกรรมการ/กองกิจการ นิสิต  ๑๑.๑ กองกิจการพิเศษ  ๑๑.๑ กองกิจการพิเศษ

ยุทธศาสตร์ที่ ๑ สร้างวัฒนธรรมองค์กรธรรมาภิบาล มีวัตถุประสงค์เพื่อเสริมความรู้เรื่ององค์กรธรรมาภิบาล (กระตุ้นให้ผู้บริหาร บุคลากร และผู้มีส่วนได้ส่วนเสียกับมหาวิทยาลัยมีส่วนร่วมในการขับเคลื่อนองค์กรธรรมาภิบาล) โดยผ่านกิจกรรมหรือโครงการต่างๆ อาทิเช่น โครงการธรรมาภิบาลออนไลน์ การจัดทำคู่มือองค์กรธรรมาภิบาล การจัดทำคู่มือกระบวนการจัดการข้อร้องเรียน และการจัดทำแผนขับเคลื่อนธรรมาภิบาล

ยุทธศาสตร์ที่ ๒ ยกระดับธรรมาภิบาล การขับเคลื่อนการป้องกันและปราบปรามการทุจริตประพฤติมิชอบและส่งเสริมคุณธรรม จริยธรรม เป็นยุทธศาสตร์ที่มีวัตถุประสงค์เพื่อเพิ่มการสื่อสารและติดตามการปรับปรุงกระบวนการทำงานของทุกส่วนงาน โดยมีการติดตามผลการดำเนินงานทางด้านการบริหารงานตามหลักธรรมาภิบาล ซึ่งจะสามารถสื่อสารผ่านกิจกรรม โครงการ หรือกระบวนการต่างๆ ที่สอดคล้องกับแผนมหาวิทยาลัย เช่น โครงการ Following the Law การถ่ายทอดและการสื่อสารกฎหมาย กฎระเบียบที่เกี่ยวข้อง ITA และแผนงานคุณธรรม อีกทั้งการจัดให้มีกิจกรรมส่งเสริมการปรับปรุงกระบวนการทำงานให้โปร่งใสตามหลักธรรมาภิบาล รวมถึงกิจกรรมการติดตามประเมิน ITA ในแต่ละส่วนงาน

ยุทธศาสตร์ที่ ๓ พัฒนาความร่วมมือภาคีเครือข่ายแบบบูรณาการ เป็นรูปแบบของการพัฒนามหาวิทยาลัยทั้งองค์ภาพ คือการประสานความร่วมมือภายในส่วนงานของมหาวิทยาลัยทุกภาคส่วน และการพัฒนาการประสานความร่วมมือไปยังส่วนงานภายนอก เพื่อเป็นกระตุ้นให้บุคลากรภายในส่วนงานของมหาวิทยาลัยมีความรู้ และมีความสำนึกในหลักธรรมาภิบาล ซึ่งสามารถต่อยอดไปเป็นบุคลากรต้นแบบ องค์กรต้นแบบ จนถึงระดับสถาบันอุดมศึกษาต้นแบบได้ในอนาคต

๓.๒ แผนปฏิบัติการประจำปี ๒๕๖๕



โครงการ/แผนปฏิบัติการเสริมสร้างองค์กรธรรมาภิบาล ประจำปี พ.ศ. ๒๕๖๕

แผนปฏิบัติการเชิงกลยุทธ์ที่ : ๐๐๑

โครงการ : ธรรมาภิบาล ๔.๐

- : การสร้างคู่มือองค์กรธรรมาภิบาล
- : การสร้างคู่มือกระบวนการจัดการข้อร้องเรียน
- : การระดมความคิดจัดทำแผนขับเคลื่อนธรรมาภิบาล

หลักการและเหตุผล : ส่งเสริมและให้ความรู้เกี่ยวกับหลักธรรมาภิบาล แก่ผู้บริหาร บุคลากร และนิสิต ของมหาวิทยาลัยผ่านสื่อออนไลน์

เป้าประสงค์ : บุคลากรมีจิตสำนึกเรื่องความซื่อสัตย์ สุจริต มีคุณธรรม จริยธรรม และเป็นไปตามหลักธรรมาภิบาล

ตัวชี้วัด : บุคลากรมีความรู้เรื่องธรรมาภิบาล

วัตถุประสงค์เชิงกลยุทธ์ : เสริมความรู้องค์กรธรรมาภิบาล (กระตุ้นให้ผู้บริหาร บุคลากร และผู้มีส่วนได้ส่วนเสียกับมหาวิทยาลัยมามีส่วนร่วมในการขับเคลื่อนองค์กรธรรมาภิบาล)

ยุทธศาสตร์ ๑ : สร้างวัฒนธรรมองค์กรธรรมาภิบาล

หน่วยงานผู้รับผิดชอบหลัก : กองกิจการพิเศษ

หน่วยงานผู้รับผิดชอบร่วม : กองกิจการนิสิต กองแผนงาน กองกลาง กองนิติการ และส่วนเทคโนโลยีสารสนเทศ

ผลที่คาดว่าจะได้รับ : ผู้บริหาร บุคลากร และนิสิต มหาวิทยาลัยมหาจุฬาลงกรณ-ราชวิทยาลัย มีความรู้ ความเข้าใจเรื่องกฎหมาย และหลักธรรมาภิบาล

แผนขับเคลื่อนกองกิจการพิเศษ ๕ ปี : กลยุทธ์ที่ ๒

สนับสนุนการทำงานกับเครือข่ายภาคเชิงรุก

ระยะเวลาดำเนินการ : ๑ ตุลาคม ๖๔ ถึง ๓๐ กันยายน ๖๕

กิจกรรม	ตัวชี้วัด	หน่วย นับ	ไตรมาส ๑			ไตรมาส ๒			ไตรมาส ๓			ไตรมาส ๔			งบประมาณ	
			ต.ค.	พ.ย.	ธ.ค.	ม.ค.	ก.พ.	มี.ค.	เม.ย.	พ.ค.	มิ.ย.	ก.ค.	ส.ค.	ก.ย.	ในงบ	นอกงบ
๑. จัดทำแนวทางเสริมสร้างธรรมาภิบาลนิสิต (ผู้บริหาร บุคลากร/นิสิต/ประชาชน)	จำนวนแนวทางการเสริมสร้างธรรมาภิบาล (๑ แผน) มีผ่าน -สภามหาวิทยาลัยอนุมัติ -สื่อสาร แต่ละฝ่าย	แนวทาง						←→								
๑.๑ สื่อสารการสร้างวัฒนธรรมองค์กรโปร่งใส	ร้อยละความสำเร็จตามแผนการสื่อสาร	ร้อยละ						←→								กอง สื่อสาร
๒. สื่อสาร สร้างความเข้าใจ ให้มี	ร้อยละความสำเร็จตามแผนสื่อสาร	ร้อยละ														ส่วน เทศ







แผนปฏิบัติการเชิงกลยุทธ์ที่ : ๐๐๒

โครงการ : ส่งเสริมธรรมาภิบาลทั่วทั้งองค์กร

- : การสื่อสารกฎหมาย กฎระเบียบที่เกี่ยวข้อง ITA และแผนงานคุณธรรม
- : กิจกรรมส่งเสริมการปรับปรุงกระบวนการทำงานให้โปร่งใสตามหลักธรรมาภิบาล
- : กิจกรรมการติดตามประเมิน ITA ส่วนงาน

หลักการและเหตุผล : ส่งเสริมผู้บริหาร คณาจารย์ บุคลากร และนิสิต ให้ปฏิบัติตาม  
กฎระเบียบ ข้อบังคับ มหาวิทยาลัยมหาจุฬาลงกรณราชวิทยาลัย

เป้าประสงค์ : องค์กรไม่มีเรื่องร้องเรียนการทุจริต หรือละเว้นการปฏิบัติหน้าที่โดยมิชอบ  
และเป็นองค์กรโปร่งใส

ตัวชี้วัด : ร้อยละความสำเร็จการติดตามและประเมินผล

วัตถุประสงค์เชิงกลยุทธ์ : เพิ่มการสื่อสารทุกส่วนงาน (ปรับปรุงกระบวนการทำงานของทุกส่วนงานผ่าน KM)

ยุทธศาสตร์ ๒ : ยกระดับธรรมาภิบาลการขับเคลื่อนการป้องกันและปราบปรามการทุจริตประพฤติมิชอบ และส่งเสริมคุณธรรม จริยธรรม

หน่วยงานผู้รับผิดชอบหลัก : กองนิติการ

หน่วยงานผู้รับผิดชอบร่วม : กองกลาง กองสื่อสารองค์กร กองกิจการพิเศษ  
และกลุ่มงานพัสดุ กองคลังและทรัพย์สิน

ผลที่คาดว่าจะได้รับ : ผู้บริหาร คณาจารย์ เจ้าหน้าที่ และนิสิต มหาวิทยาลัยมหาจุฬาลงกรณ-  
ราชวิทยาลัย ปฏิบัติตาม กฎระเบียบ ข้อบังคับ

แผนขับเคลื่อนกองกิจการพิเศษ ๕ ปี : กลยุทธ์ที่ ๒ สนับสนุนการทำงานกับเครือข่ายภาคเชิง  
รุก

ระยะเวลาดำเนินการ : ๑ ตุลาคม ๖๔ ถึง ๓๐ กันยายน ๖๕

กิจกรรม	ตัวชี้วัด	หน่วย นับ	ไตรมาส ๑			ไตรมาส ๒			ไตรมาส ๓			ไตรมาส ๔			งบประมาณ	
			ต.ค.	พ.ย.	ธ.ค.	ม.ค.	ก.พ.	มี.ค.	เม.ย.	พ.ค.	มิ.ย.	ก.ค.	ส.ค.	ก.ย.	ในงบ	นอกงบ
๑. จัดทำแผนให้ความรู้บุคลากร เรื่อง กฎระเบียบ ข้อบังคับมหาวิทยาลัย	ร้อยละความสำเร็จตามแผน	แผน							←→							
๒. ประชาสัมพันธ์ สื่อสาร สร้างความ เข้าใจ กฎระเบียบ ข้อบังคับ มหาวิทยาลัย ทุกรูปแบบ	มีผลสำเร็จตามแผนให้ความรู้	ร้อยละ							←→							
๒.๑ จัดทำ “ข่าวออนไลน์” เรื่อง กฎหมายน่ารู้	ร้อยละความสำเร็จของการสื่อสาร	ร้อยละ						←→	←→	←→	←→	←→	←→			
๒.๒ โครงการอบรมเสริมสร้าง ความรู้ความเข้าใจเกี่ยวกับแนวปฏิบัติ ตามหลักธรรมาภิบาลใน สถาบันอุดมศึกษา	ร้อยละความสำเร็จของโครงการ	ร้อยละ							←→						๑๐๐,๐๐๐	ใช้งบกอง นิติการ
๒.๓ โครงการอบรมสร้างการรับรู้	ร้อยละความสำเร็จของโครงการ	ร้อยละ														ใช้งบกอง



กิจกรรม	ตัวชี้วัด	หน่วย นับ	ไตรมาส ๑			ไตรมาส ๒			ไตรมาส ๓			ไตรมาส ๔			งบประมาณ		
			ต.ค.	พ.ย.	ธ.ค.	ม.ค.	ก.พ.	มี.ค.	เม.ย.	พ.ค.	มิ.ย.	ก.ค.	ส.ค.	ก.ย.	ในงบ	นอกงบ	
เกี่ยวกับการคิดแยกแยะประโยชน์ส่วน ตน กับประโยชน์ส่วนรวมและวิธียื่น บัญชีทรัพย์สินและหนี้สินของเจ้าหน้าที่ ของรัฐอย่างถูกต้อง																นิติการ	
๒.๔ โครงการ ตรวจสอบงานนิติการ ในส่วนภูมิภาคของมหาวิทยาลัย	ร้อยละความสำเร็จของโครงการ	ร้อยละ							←→						๑๐๐,๐๐๐	ใช้งบกอง นิติการ	
๒.๕ โครงการแลกเปลี่ยนเรียนรู้ ระบบงานการเงิน บัญชี และพัสดุ เบื้องต้น	ร้อยละความสำเร็จตามแผน	ร้อยละ								←→						ใช้งบกอง คลังและ ทรัพย์สิน	
๓. ติดตามและประเมินผลโครงการ	ร้อยละผลสำเร็จของการประเมิน โครงการ	ร้อยละ										←→					
๔. รายงานและตรวจสอบ ความก้าวหน้า	รายงานความก้าวหน้า	เล่ม										←→					
	<b>ตัวชี้วัด</b> ๑. ร้อยละความสำเร็จการติดตามและ ประเมินผลการทำงานด้วยหลักธรรมา ภิบาลของทุกส่วนงาน ๒. ร้อยละความสำเร็จของการสื่อสาร คู่มือ กฎ ระเบียบ สู่ส่วนงาน																
งบประมาณที่ใช้ตามแผน (ถัวเฉลี่ยทุกรายการ)						P เงินงบประมาณ			จำนวน		๒๐๐,๐๐๐.๐๐		บาท			(ตามงบดำเนินการ)	
						P นอกงบประมาณ			จำนวน				บาท				
						รวมทั้งสิ้น			จำนวน				บาท				
<u>ประเด็นความเสี่ยง</u> ตามแผนบริหารความเสี่ยง	<u>ปัจจัยเสี่ยง</u> ตามแผนบริหารความเสี่ยง																<u>แผนบริหารความเสี่ยง</u> ตามแผนบริหารความเสี่ยง



กิจกรรม	ตัวชี้วัด	หน่วย นับ	ไตรมาส ๑			ไตรมาส ๒			ไตรมาส ๓			ไตรมาส ๔			งบประมาณ		
			ต.ค.	พ.ย.	ธ.ค.	ม.ค.	ก.พ.	มี.ค.	เม.ย.	พ.ค.	มิ.ย.	ก.ค.	ส.ค.	ก.ย.	ในงบ	นอกงบ	
	มีระบบการจัดซื้อจัดจ้างที่โปร่งใส เที่ยงธรรม ต่อต้านการทุจริต และ การให้หรือรับสินบน																
๒. กำหนดพื้นที่ต้นแบบในการพัฒนา	จำนวนพื้นที่ต้นแบบ	จำนวน						←									
๓. พัฒนาพื้นที่ต้นแบบร่วมกับส่วนงาน ภายนอก	ร้อยละความสำเร็จตามแผน	ร้อยละ								←	→						
๔. พัฒนาบุคลากรมหาวิทยาลัยและ นิสิตร่วมกับส่วนงานภายนอก	ร้อยละความสำเร็จตามแผน	ร้อยละ								←	→						
๕. ติดตามและประเมินผลการพัฒนา พื้นที่ต้นแบบ	จำนวนรายงาน	เล่ม									←	→					
๖. นำผลการเรียนรู้พัฒนาต้นแบบมา จัดทำเป็นองค์ความรู้	จำนวนต้นแบบ	ต้นแบบ										←	→				
๗. ขยายผลการพัฒนาพื้นที่ต้นแบบ	จำนวนพื้นที่ต้นแบบ	จำนวน								←	→						
๘. รายงานและตรวจสอบความก้าวหน้า	รายงานความก้าวหน้า	เล่ม										←	→				
	<b>ตัวชี้วัด</b> ๑. ระดับคะแนนความโปร่งใสของ องค์กรตามกรอบ ITA ๒. จำนวนส่วนงานที่เป็นต้นแบบ องค์กรธรรมาภิบาล																
งบประมาณที่ใช้ตามแผน (ถัวเฉลี่ยทุกรายการ)						P เงินงบประมาณ		จำนวน			๓๐,๐๐๐๐.๐๐	บาท				(ตามงบดำเนินการ)	
						P นอกงบประมาณ		จำนวน				บาท					
						รวมทั้งสิ้น		จำนวน				บาท					
<u>ประเด็นความเสี่ยง</u> ตามแผนบริหารความเสี่ยง	<u>ปัจจัยเสี่ยง</u> ตามแผนบริหารความเสี่ยง																<u>แผนบริหารความเสี่ยง</u> ตามแผนบริหารความเสี่ยง

### ๓.๓ กลไกการถ่ายทอดแผนสู่การปฏิบัติ

๓.๓.๑ การขับเคลื่อนแผนแม่บทการขับเคลื่อนองค์กรคุณธรรมและการป้องกันและปราบปรามการทุจริต และประพฤตินิยมมหาวิทยาลัยมหาจุฬาลงกรณราชวิทยาลัย และแผนปฏิบัติการการขับเคลื่อนองค์กรคุณธรรม การป้องกันปราบปรามการทุจริต และประพฤตินิยม พ.ศ. ๒๕๖๕ ในระดับต่าง ๆ ดังนี้

#### ๑. ระดับมหาวิทยาลัย

- บูรณาการแผนแม่บทการขับเคลื่อนองค์กรคุณธรรมและการป้องกันและปราบปรามการทุจริต และประพฤตินิยมมหาวิทยาลัยมหาจุฬาลงกรณราชวิทยาลัย และแผนปฏิบัติการการขับเคลื่อนองค์กรคุณธรรม การป้องกันปราบปรามการทุจริต และประพฤตินิยม พ.ศ. ๒๕๖๕ สู่การปฏิบัติในระดับส่วนงาน

- สื่อสารแผนพัฒนาบุคลากรสู่ระดับส่วนงาน
- ใช้เป็นกรอบและแนวทางในการพิจารณาจัดสรรงบประมาณด้านบุคลากร
- ติดตาม แผนงาน/โครงการ/กิจกรรมในการส่งเสริมและพัฒนาบุคลากรตามแผนยุทธศาสตร์

#### ๒. ระดับคณะ/หน่วยงาน

- นำแผนแม่บทการพัฒนาบุคลากรไปสู่แผนปฏิบัติการในส่วนที่เกี่ยวข้อง
- ดำเนินงานตามแผนปฏิบัติการ
- รายงานผลรวมทั้งเป้าหมาย มาตรการ และแนวทางไปดำเนินการจัดทำโครงการ/

กิจกรรม

- มีส่วนร่วมในโครงการ/กิจกรรมที่มหาวิทยาลัยดำเนินการในภาพรวม

#### ๓. ระดับบุคคล

- ดำเนินงานตามภารกิจที่ได้รับมอบหมาย
- เข้าร่วมกิจกรรม แผนงานของมหาวิทยาลัย
- ปฏิบัติตามวัฒนธรรม ค่านิยมของมหาวิทยาลัยอย่างเคร่งครัด
- เรียนรู้และพัฒนาตนเองอย่างต่อเนื่อง

### ๓.๓.๒ แนวทางการติดตามประเมินผล

๑. แต่งตั้งคณะกรรมการจัดทำแผนแม่บทการขับเคลื่อนองค์กรคุณธรรมและการป้องกันและปราบปรามการทุจริต และประพฤตินิยมมหาวิทยาลัยมหาจุฬาลงกรณราชวิทยาลัย และแผนปฏิบัติการการขับเคลื่อนองค์กรคุณธรรม การป้องกันปราบปรามการทุจริต และประพฤตินิยม พ.ศ. ๒๕๖๕ ทำหน้าที่กำกับติดตามการดำเนินงานตามแผนยุทธศาสตร์ประจำปี

๒. มีการประเมินผลตามเป้าหมายรายยุทธศาสตร์ของแผนแม่บทการขับเคลื่อนองค์กรคุณธรรมและการป้องกันและปราบปรามการทุจริต และประพฤตินิยมมหาวิทยาลัยมหาจุฬาลงกรณราชวิทยาลัย และแผนปฏิบัติการการขับเคลื่อนองค์กรคุณธรรม การป้องกันปราบปรามการทุจริต และประพฤตินิยม พ.ศ. ๒๕๖๕

๓. ให้มหาวิทยาลัยและคณะ/หน่วยงานนำแผนแม่บทการขับเคลื่อนองค์กรคุณธรรมและการป้องกันและปราบปรามการทุจริต และประพฤตินิยมมหาวิทยาลัยมหาจุฬาลงกรณราชวิทยาลัย และแผนปฏิบัติการการขับเคลื่อนองค์กรคุณธรรม การป้องกันปราบปรามการทุจริต และประพฤตินิยม พ.ศ. ๒๕๖๕ ไปบูรณาการร่วมกับการจัดทำแผนปฏิบัติการประจำปีของมหาวิทยาลัยและแผนปฏิบัติการประจำปีของคณะ/หน่วยงาน

๔. นำตัวชี้วัดในแผนพัฒนาบุคลากรไปกำหนดเป็นส่วนหนึ่งในการประเมินผล สำหรับรายบุคคล

๕. มีการพัฒนาระบบฐานข้อมูลสำหรับการประเมินผลการดำเนินงานของส่วนงานในระดับปฏิบัติการ ตามระยะเวลาที่กำหนดให้มีการประเมินแผนฯ เพื่อนำผลการประเมินมาปรับปรุงแผนให้สอดคล้องกับสถานการณ์

๖. ทบทวนแผนแม่บทการขับเคลื่อนองค์กรคุณธรรมและการป้องกันและปราบปรามการทุจริต และประพฤตินิยมขอมหาวิทยาลัยมหาจุฬาลงกรณราชวิทยาลัย และแผนปฏิบัติการการขับเคลื่อนองค์กรคุณธรรม การป้องกันปราบปรามการทุจริต และประพฤตินิยมขอ พ.ศ. ๒๕๖๕ เพื่อติดตามความก้าวหน้าในการดำเนินงานและปรับปรุงแผนฯ

### **๓.๓.๓ การนำแผนแม่บทการขับเคลื่อนองค์กรคุณธรรมและการป้องกันและปราบปรามการทุจริต และประพฤตินิยมขอมหาวิทยาลัยมหาจุฬาลงกรณราชวิทยาลัย และแผนปฏิบัติการการขับเคลื่อนองค์กรคุณธรรม การป้องกันปราบปรามการทุจริต และประพฤตินิยมขอ พ.ศ. ๒๕๖๕ สู่การปฏิบัติ**

การนำแผนแม่บทการขับเคลื่อนองค์กรคุณธรรมและการป้องกันและปราบปรามการทุจริต และประพฤตินิยมขอมหาวิทยาลัยมหาจุฬาลงกรณราชวิทยาลัย และแผนปฏิบัติการการขับเคลื่อนองค์กรคุณธรรม การป้องกันปราบปรามการทุจริต และประพฤตินิยมขอ พ.ศ. ๒๕๖๕ ไปดำเนินการให้บรรลุเป้าหมายที่กำหนด ถือเป็นขั้นตอนสำคัญ ซึ่งต้องเกิดจากความร่วมมือจากทุกหน่วยงานและบุคลากรทุกคนในมหาวิทยาลัย ดังนั้น เพื่อให้แผนฯ มีความสอดคล้องกันในระดับนโยบายจนถึงระดับปฏิบัติการ ตลอดจนมีแนวทาง การดำเนินงาน ที่สนับสนุนซึ่งกันและกัน ควรดำเนินการดังนี้

#### **๑. การบริหาร**

๑.๑ ระดับนโยบาย มีการแต่งตั้งคณะกรรมการจัดทำแผนแม่บทการขับเคลื่อนองค์กรคุณธรรมและการป้องกันและปราบปรามการทุจริต และประพฤตินิยมขอมหาวิทยาลัยมหาจุฬาลงกรณราชวิทยาลัย และแผนปฏิบัติการการขับเคลื่อนองค์กรคุณธรรม การป้องกันปราบปรามการทุจริต และประพฤตินิยมขอ พ.ศ. ๒๕๖๕ เพื่อทำหน้าที่กำกับดูแลนโยบายที่เกี่ยวข้องกับส่งเสริมและพัฒนาบุคลากรของมหาวิทยาลัย พิจารณากำหนดนโยบายเสนอความเห็นก่อนนำเสนอคณะกรรมการบริหารมหาวิทยาลัย เพื่อให้เกิดผลในทางปฏิบัติ

๑.๒ ระดับขับเคลื่อนแผน มีคณะ/หน่วยงาน ทำหน้าที่ในการนำนโยบายที่เกี่ยวข้องกับ แผนแม่บทการขับเคลื่อนองค์กรคุณธรรมและการป้องกันและปราบปรามการทุจริต และประพฤตินิยมขอมหาวิทยาลัยมหาจุฬาลงกรณราชวิทยาลัย และแผนปฏิบัติการการขับเคลื่อนองค์กรคุณธรรม การป้องกันปราบปรามการทุจริต และประพฤตินิยมขอ พ.ศ. ๒๕๖๕ รวมทั้งติดตามความก้าวหน้า และนำเสนอข้อเสนอแนะ รวมทั้งปัญหาอุปสรรคในการนำนโยบายไปสู่การปฏิบัติเสนอต่อคณะกรรมการจัดแผนพัฒนามหาวิทยาลัย

๑.๓ ระดับปฏิบัติการ ประกอบด้วย บุคลากรของมหาวิทยาลัยทุกคน จะต้องรับทราบนโยบายการจัดทำแผนแม่บทการขับเคลื่อนองค์กรคุณธรรมและการป้องกันและปราบปรามการทุจริต และประพฤตินิยมขอมหาวิทยาลัยมหาจุฬาลงกรณราชวิทยาลัย และแผนปฏิบัติการการขับเคลื่อนองค์กรคุณธรรม การป้องกันปราบปรามการทุจริต และประพฤตินิยมขอ พ.ศ. ๒๕๖๕ และนำไปปฏิบัติในส่วนที่ตนมีความเกี่ยวข้อง

#### **๒. การขับเคลื่อนแผนแม่บทการขับเคลื่อนองค์กรคุณธรรมและการป้องกันและปราบปรามการทุจริต และประพฤตินิยมขอมหาวิทยาลัยมหาจุฬาลงกรณราชวิทยาลัย และแผนปฏิบัติการการขับเคลื่อนองค์กรคุณธรรม การป้องกันปราบปรามการทุจริต และประพฤตินิยมขอ พ.ศ. ๒๕๖๕ ในระดับต่าง ๆ ดังนี้**

๒.๑ ระดับมหาวิทยาลัย เพื่อให้มีการบูรณาการแผนแม่บทการขับเคลื่อนองค์กรคุณธรรมและการป้องกันและปราบปรามการทุจริต และประพฤตินิยมขอมหาวิทยาลัยมหาจุฬาลงกรณราชวิทยาลัย และแผนปฏิบัติการการขับเคลื่อนองค์กรคุณธรรม การป้องกันปราบปรามการทุจริต และประพฤตินิยมขอ พ.ศ. ๒๕๖๔ และ แผนยุทธศาสตร์มหาวิทยาลัย และนำไปกำหนดเป็นกรอบของแผนยุทธศาสตร์มหาวิทยาลัยและคณะ/หน่วยงานที่เกี่ยวข้อง และใช้เป็นกรอบและแนวทางในการพิจารณาจัดสรรงบประมาณ และดูแลรับผิดชอบโครงการ/กิจกรรมในการส่งเสริมและพัฒนาบุคลากรในภาพรวมเพื่อให้เกิดผลเป็นรูปธรรม

๒.๒ ระดับคณะ/หน่วยงาน เพื่อให้มีการขับเคลื่อนแผนไปสู่การปฏิบัติในระดับคณะ/หน่วยงาน โดยผลักดันให้นโยบายของแผนแม่บทการขับเคลื่อนองค์กรคุณธรรมและการป้องกันและปราบปรามการทุจริต

และประพจน์มิชอบมหาวิทยาลัยมหาจุฬาลงกรณราชวิทยาลัย และแผนปฏิบัติการการขับเคลื่อนองค์กรคุณธรรม การป้องกันปราบปรามการทุจริต และประพจน์มิชอบ พ.ศ. ๒๕๖๕ เป็นส่วนหนึ่งของแผนยุทธศาสตร์ของคณะ/หน่วยงาน รวมทั้งเป้าหมาย มาตรการ และแนวทางไปดำเนินการจัดทำโครงการ/กิจกรรมเพื่อให้เกิดผลเป็นรูปธรรม และการมีส่วนร่วมในโครงการ/กิจกรรมที่มหาวิทยาลัยดำเนินการในภาพรวม

๒.๓ ระดับบุคคล ให้คณะ/หน่วยงานนำตัวชี้วัดของแผนแม่บทการขับเคลื่อนองค์กรคุณธรรมและการป้องกันและปราบปรามการทุจริต และประพจน์มิชอบมหาวิทยาลัยมหาจุฬาลงกรณราชวิทยาลัย และแผนปฏิบัติการการขับเคลื่อนองค์กรคุณธรรม การป้องกันปราบปรามการทุจริต และประพจน์มิชอบ พ.ศ. ๒๕๖๕ ไปกำหนดในรอบ การประเมินผลระดับบุคคล เพื่อวัดผลงานระดับบุคคลและนำไปสู่การเป็นส่วนหนึ่งของการพิจารณาความดีความชอบระดับบุคคล หรือการต่อสัญญาจ้างต่อไป

### ๓. แนวทางการติดตามประเมินผล

๓.๑ แต่งตั้งคณะกรรมการประเมินแผนแม่บทการขับเคลื่อนองค์กรคุณธรรมและการป้องกันและปราบปรามการทุจริต และประพจน์มิชอบมหาวิทยาลัยมหาจุฬาลงกรณราชวิทยาลัย และแผนปฏิบัติการการขับเคลื่อนองค์กรคุณธรรม การป้องกันปราบปรามการทุจริต และประพจน์มิชอบ พ.ศ. ๒๕๖๕ ทำหน้าที่กำกับติดตามการดำเนินงานตามแผนยุทธศาสตร์ประจำปี

๓.๒ มีการประเมินผลตามเป้าหมายรายยุทธศาสตร์ของแผนแม่บทการขับเคลื่อนองค์กรคุณธรรมและการป้องกันและปราบปรามการทุจริต และประพจน์มิชอบมหาวิทยาลัยมหาจุฬาลงกรณราชวิทยาลัย และแผนปฏิบัติการการขับเคลื่อนองค์กรคุณธรรม การป้องกันปราบปรามการทุจริต และประพจน์มิชอบ พ.ศ. ๒๕๖๕

๓.๓ ให้มหาวิทยาลัยและคณะ/หน่วยงานนำแผนแม่บทการขับเคลื่อนองค์กรคุณธรรมและการป้องกันและปราบปรามการทุจริต และประพจน์มิชอบมหาวิทยาลัยมหาจุฬาลงกรณราชวิทยาลัย และแผนปฏิบัติการการขับเคลื่อนองค์กรคุณธรรม การป้องกันปราบปรามการทุจริต และประพจน์มิชอบ พ.ศ. ๒๕๖๔ ไปบูรณาการร่วมกับการจัดทำแผนปฏิบัติราชการประจำปีของมหาวิทยาลัยและแผนปฏิบัติราชการประจำปีของคณะ/หน่วยงาน

๓.๔ นำตัวชี้วัดในแผนแม่บทการขับเคลื่อนองค์กรคุณธรรมและการป้องกันและปราบปรามการทุจริต และประพจน์มิชอบมหาวิทยาลัยมหาจุฬาลงกรณราชวิทยาลัย และแผนปฏิบัติการการขับเคลื่อนองค์กรคุณธรรม การป้องกันปราบปรามการทุจริต และประพจน์มิชอบ พ.ศ. ๒๕๖๕ ไปกำหนดเป็นส่วนหนึ่งในการผล สำหรับรายบุคคล

๓.๕ มีการพัฒนาระบบฐานข้อมูลสำหรับการประเมินผลการดำเนินงานของหน่วยงานในระดับปฏิบัติการ ตามระยะเวลาที่กำหนดให้มีการประเมินแผนฯ เพื่อนำผลการประเมินมาปรับปรุงแผนให้สอดคล้องกับสถานการณ์

๓.๖ ทบทวนแผนแม่บทการขับเคลื่อนองค์กรคุณธรรมและการป้องกันและปราบปรามการทุจริต และประพจน์มิชอบมหาวิทยาลัยมหาจุฬาลงกรณราชวิทยาลัย และแผนปฏิบัติการการขับเคลื่อนองค์กรคุณธรรม การป้องกันปราบปรามการทุจริต และประพจน์มิชอบ พ.ศ. ๒๕๖๕ เพื่อติดตามความก้าวหน้าในการดำเนินงานและปรับปรุงแผนฯ

### ๓.๔ ปัจจัยการดำเนินงานไปสู่ความสำเร็จ

การเสริมพลังและการส่งเสริมการมีส่วนร่วมขององค์กรการเสริมพลัง (Empowerment) เป็นกระบวนการหนึ่งของการทำให้องค์กรมีบรรยากาศในการทำงานอย่างสร้างสรรค์ และช่วยเอื้อต่อการสร้างผลิตภาพ (Productivity) ของงานให้เพิ่มขึ้นหรือเป็นการสร้างมูลค่าและคุณค่าของงานให้ตอบสนองต่อสมรรถนะขององค์กร การเสริมพลังมีทั้งการเสริมพลังในระดับปัจเจกบุคคล การเสริมพลังในระดับองค์กร และการเสริม

พลังกับเครือข่ายทางสังคมหรือภาคีหุ้นส่วนการทำงานภายนอกองค์กร โดยสามารถดำเนินงานได้ในหลายรูปแบบดังนี้

๓.๔.๑ การจัดการความรู้ในองค์กร (Knowledge Management) โดยให้ความสำคัญกับการทำให้องค์กรความรู้ ประสบการณ์ที่จำเป็นต่อการทำงานเกิดการไหลเวียนในองค์กร และให้บุคลากรในองค์กรเข้าถึงความรู้ ทักษะ ความชำนาญในเรื่องนั้นได้อย่างแตกฉาน ลึกซึ้งและสามารถนำไปสนับสนุนการทำงานได้

๓.๔.๒ การสร้างองค์กรแห่งการเรียนรู้ (Learning Organization) เป็นการส่งเสริมให้สมาชิกและบุคลากรในองค์กรมีโมทัศน์ กระบวนการทำงาน การสร้างทัศนคติที่ดีต่อองค์กร การสร้างค่านิยมร่วม (Core Values) ในองค์กร (ความรู้ ความเชี่ยวชาญ ประสาน สามัคคี มีคุณธรรม) รวมทั้งการจัดการความรู้อย่างสร้างสรรค์ โดยให้ความสำคัญกับการริเริ่มให้เกิดนวัตกรรมในการทำงานอย่างสมดุล

๓.๔.๓ การส่งเสริมงานวิจัยสถาบัน (R to R) เป็นการส่งเสริม สนับสนุนบุคลากรในองค์กรในการริเริ่มสร้างสรรค์ และพัฒนา หรือการออกแบบการวิจัยที่สนับสนุนภารกิจงานของส่วนงานในองค์กร เช่น การวิจัยสถาบันเกี่ยวกับการตอบสนองและการรับรู้ต่อสภาพลักษณะและบทบาทของคณะวนศาสตร์ต่อสังคม การวิจัยสถาบันเกี่ยวกับการพัฒนาระบบ กลไกการพัฒนาดัชนีวัดความสุขขององค์กร (Work-Life Balance) หรือการวิจัยสถาบันเกี่ยวกับการปรับตัวของนิสิตคณะวนศาสตร์ต่อโอกาสในการเข้าถึงแหล่งทำงานในอนาคต เป็นต้น

๖.๗.๔ การสร้างการมีส่วนร่วมของบุคลากรในการสนับสนุนกิจกรรมขององค์กร โดยให้ความสำคัญกับการกระจายบทบาทการทำงานให้กับบุคลากรอย่างสมดุล การนำศักยภาพของบุคลากรในแต่ละด้านมาสนับสนุนหรือส่งเสริมพันธกิจขององค์กร การตั้งกลุ่มทำงาน (Working Group) การสร้างการทำงานเป็นทีม (Team Building) และการกระตุ้นให้บุคลากร นิสิตรับรู้ต่อสถานการณ์และการทำงานขององค์กรอย่างสม่ำเสมอ

๓.๔.๕ การบำรุงขวัญและกำลังใจให้กับบุคลากร เป็นการส่งเสริมให้บุคลากรในองค์กรได้รับการเชิดชูคุณค่าในการทำงาน หรือเป็นแบบอย่างที่ดี (Best Practice) ในการทำงาน ซึ่งจะช่วยให้บุคลากรมีกำลังใจและพลังในการขับเคลื่อนการทำงานได้เป็นอย่างดีและเป็นการสร้างวัฒนธรรมที่ดีในการทำงานภายใต้การเปลี่ยนแปลงทางเศรษฐกิจ สังคมอย่างรวดเร็ว

๓.๔.๖ การเตรียมความพร้อมบุคลากรในการพัฒนาและปรับตัวเพื่อรองรับการเข้าสู่สังคมดิจิทัล (Digital Society) เป็นการพัฒนาความพร้อม ทักษะ การใช้เครื่องมือ เทคโนโลยี และวิทยาการที่ทันสมัยมาใช้ในการบริหารงาน หรือการทำงานของบุคลากรหรือระบบภายในองค์กร

### ๓.๕ การประเมินผลตามเป้าหมาย

แผนแม่บทภายใต้ยุทธศาสตร์ชาติ ประเด็นที่ ๒๑ การต่อต้านการทุจริตและประพฤติมิชอบ (พ.ศ. ๒๕๖๑ – ๒๕๘๐) ในระยะแรกของแผนแม่บทฯ (พ.ศ. ๒๕๖๑ – ๒๕๖๕) ได้กำหนดค่าเป้าหมายของตัวชี้วัดให้หน่วยงานภาครัฐที่มีผลการประเมิน ITA ผ่านเกณฑ์ (๘๕ คะแนน) มีสัดส่วนไม่น้อยกว่าร้อยละ ๘๐ และแผนงานบูรณาการต่อต้านการทุจริตและประพฤติมิชอบก็ได้กำหนดค่าเป้าหมายในปี พ.ศ. ๒๕๖๕ ให้หน่วยงานภาครัฐมีผลการประเมิน ITA ผ่านเกณฑ์มีสัดส่วนไม่น้อยกว่าร้อยละ ๕๐

ทั้งนี้ แผนปฏิบัติการเสริมสร้างองค์กรธรรมาภิบาล ประจำปี พ.ศ. ๒๕๖๕ จะใช้ผลคะแนนการประเมินคุณธรรมและความโปร่งใสในการดำเนินงานของภาครัฐ (Integrity and Transparency Assessment: ITA) ของมหาวิทยาลัยมหาจุฬาลงกรณราชวิทยาลัย ประจำปีเป็นตัวประเมินเป้าหมายของแผน



## บรรณานุกรม

กองกิจการพิเศษ สำนักงานอธิการบดี มหาวิทยาลัยมหาจุฬาลงกรณราชวิทยาลัย แผนขับเคลื่อน ๕ ปี  
(พ.ศ. ๒๕๖๓ - ๒๕๖๗), ๒๕๖๓.

คณะกรรมการป้องกันและปราบปรามการทุจริตแห่งชาติ. ยุทธศาสตร์ชาติว่าด้วยการป้องกันและปราบปราม  
การทุจริต ระยะที่ ๓ (พ.ศ. ๒๕๖๐ - ๒๕๖๔). กรุงเทพมหานคร : สำนักงานคณะกรรมการ  
ป้องกันและปราบปรามการทุจริตแห่งชาติ (สำนักงาน ปปช.), ๒๕๕๙.

แผนพัฒนามหาวิทยาลัยมหาจุฬาลงกรณราชวิทยาลัย ระยะที่ ๑๒ (พ.ศ. ๒๕๖๐-๒๕๖๔), พ.ศ. ๒๕๖๐.

ศูนย์ประเมินคุณธรรมและความโปร่งใสของหน่วยงานภาครัฐ. คู่มือการประเมินคุณธรรมและความโปร่งใสใน  
การดำเนินงานของหน่วยงานภาครัฐ ประจำปีงบประมาณ พ.ศ. ๒๕๖๓. นนทบุรี : สำนักงาน  
คณะกรรมการป้องกันและปราบปรามการทุจริตแห่งชาติ (สำนักงาน ปปช.), ๒๕๖๐.

## ภาคผนวก

## คณะกรรมการจัดทำแผนปฏิบัติการว่าด้วยการป้องกันการทุจริต พ.ศ. ๒๕๖๔



คำสั่งมหาวิทยาลัยมหาจุฬาลงกรณราชวิทยาลัย  
ที่ ๗๗๖/๒๕๖๓

เรื่อง แต่งตั้งคณะกรรมการจัดทำแผนปฏิบัติการว่าด้วยการป้องกันการทุจริต พ.ศ. ๒๕๖๔

เพื่อให้การจัดทำแผนปฏิบัติการ ว่าด้วยการป้องกันการทุจริต พ.ศ. ๒๕๖๔ ดำเนินไปด้วยความเรียบร้อย มีประสิทธิภาพ บรรลุวัตถุประสงค์ และนโยบายของมหาวิทยาลัย

อาศัยอำนาจตามความในมาตรา ๒๗ (๑) และ (๒) แห่งพระราชบัญญัติมหาวิทยาลัยมหาจุฬาลงกรณราชวิทยาลัย พ.ศ. ๒๕๔๐ จึงแต่งตั้งให้ผู้มีรายนามดังต่อไปนี้เป็นคณะกรรมการจัดทำแผนปฏิบัติการ ว่าด้วยการป้องกันการทุจริต พ.ศ. ๒๕๖๔ มหาวิทยาลัยมหาจุฬาลงกรณราชวิทยาลัย ประกอบด้วย:-

- |   |                            |
|---|----------------------------|
| ๑. รองอธิการบดีฝ่ายกิจการทั่วไป                           | ประธานกรรมการ              |
| ๒. ผู้ช่วยอธิการบดีฝ่ายกิจการทั่วไป                       | รองประธานกรรมการ           |
| ๓. ผู้ช่วยอธิการบดีฝ่ายกิจการพิเศษ                        | รองประธานกรรมการ           |
| ๔. ผู้อำนวยการสำนักส่งเสริมพุทธศาสนาและบริการสังคม        | กรรมการ                    |
| ๕. ผู้อำนวยการกองกลาง                                     | กรรมการ                    |
| ๖. ผู้อำนวยการกองกิจการนิสิต                              | กรรมการ                    |
| ๗. ผู้อำนวยการกองกิจการวิทยาเขต                           | กรรมการ                    |
| ๘. ผู้อำนวยการกองแผนงาน                                   | กรรมการ                    |
| ๙. ผู้อำนวยการสำนักงานตรวจสอบภายใน                        | กรรมการ                    |
| ๑๐. ผู้อำนวยการส่วนเทคโนโลยีสารสนเทศ                      | กรรมการ                    |
| ๑๑. รองผู้อำนวยการกองคลังและทรัพย์สิน (นายประเสริฐ คำนวล) | กรรมการ                    |
| ๑๒. ดร.สายพิรุณ เพิ่มพูล                                  | กรรมการผู้ทรงคุณวุฒิ       |
| ๑๓. ดร.ภาส ภาสสิทธิ์า                                     | กรรมการผู้ทรงคุณวุฒิ       |
| ๑๔. ผู้อำนวยการกองกิจการพิเศษ                             | กรรมการและเลขานุการ        |
| ๑๕. ผู้อำนวยการกองนิติการ                                 | กรรมการและผู้ช่วยเลขานุการ |
| ๑๖. รองผู้อำนวยการกองกิจการพิเศษ                          | กรรมการและผู้ช่วยเลขานุการ |
| ๑๗. รองผู้อำนวยการกองนิติการ                              | กรรมการและผู้ช่วยเลขานุการ |

ทั้งนี้ ให้มีผลตั้งแต่วันที่นี้เป็นต้นไป

สั่ง ณ วันที่ ๒๒ กรกฎาคม พ.ศ. ๒๕๖๓

  
(พระราชปรีดีทิพย์, ศ.ดร.)

อธิการบดีมหาวิทยาลัยมหาจุฬาลงกรณราชวิทยาลัย

ภาพประกอบกิจกรรมการจัดการสนทนากลุ่ม (Focus Group)

